



**Direction départementale
des territoires de l'Ain**
23 rue Bourgmayer CS 90410
01012 BOURG EN BRESSE CEDEX

***Service Prospective
Urbanisme Risques***

Plan de prévention des risques

Inondations de la Saône et de la Seille

Communes de
Sermoyer, Arbigny et Saint-Bénigne

Rapport de présentation



hydratec

Prescrit le 21 avril 2009

***Mis à l'enquête publique
Du 15 décembre 2014 au 17 janvier 2015***

Approuvé le

SOMMAIRE

Préambule.....	5
1.Qu'est ce qu'un PPR ?.....	6
<i>1.1 Principes généraux.....</i>	<i>6</i>
<i>1.2 Quelques notions utiles.....</i>	<i>7</i>
<i>1.3 Les objectifs du PPR.....</i>	<i>8</i>
<i>1.4 Champ d'application.....</i>	<i>8</i>
<i>1.5 Contenu.....</i>	<i>9</i>
<i>1.6 Effets du PPR.....</i>	<i>10</i>
2.Procédure.....	12
<i>2.1 La prescription.....</i>	<i>12</i>
<i>2.2 L'élaboration.....</i>	<i>12</i>
<i>2.3 L'approbation par arrêté préfectoral.....</i>	<i>13</i>
<i>2.4 Les recours.....</i>	<i>13</i>
3.Le PPRi Saône.....	14
<i>3.1 Les raisons de la prescription.....</i>	<i>14</i>
<i>3.2 L'élaboration du plan.....</i>	<i>16</i>
<i>3.3 Composition du dossier du PPRi Saône.....</i>	<i>17</i>
4.Caractérisation de l'aléa inondation de la Saône aval.....	18
<i>4.1 Les crues de la Saône.....</i>	<i>18</i>
<i>4.2 Les crues historiques.....</i>	<i>19</i>
<i>4.3 La crue de référence, définition.....</i>	<i>22</i>
<i>4.4 Contexte et objectifs de l'étude hydraulique.....</i>	<i>22</i>
<i>4.5 La construction du modèle hydraulique.....</i>	<i>23</i>
<i>4.6 Analyse hydrologique : reconstitution de la crue de 1840.....</i>	<i>23</i>
<i>4.7 cartographie de l'aléa.....</i>	<i>25</i>
5.Caractérisation de l'aléa inondation de la Seille et de ses affluents.....	27
<i>5.1 Caractéristiques du bassin versant.....</i>	<i>27</i>
<i>5.2 Données sur les crues historiques.....</i>	<i>27</i>
<i>5.3 Informations recueillies.....</i>	<i>29</i>
<i>5.4 Cartographie des crues historiques.....</i>	<i>29</i>
<i>5.5 Présentation de la méthode hydrogéomorphologique.....</i>	<i>29</i>
<i>5.6 Analyse des cartes hydrogéomorphologiques.....</i>	<i>30</i>
<i>5.7 Synthèse.....</i>	<i>31</i>
6.Identification et caractérisation des enjeux.....	33
<i>6.1 Définition.....</i>	<i>33</i>
<i>6.2 Données et méthodologie.....</i>	<i>33</i>
<i>6.3 Résultat et cartographie.....</i>	<i>33</i>
<i>6.4 La cartographie des enjeux exposés aux risques est présentée sur fond cadastral à l'échelle 1/5 000.....</i>	<i>33</i>
7.De la carte d'aléa à la carte réglementaire.....	36
<i>7.1 Principes de définition du zonage.....</i>	<i>36</i>
<i>7.2 Principes de délimitation à l'échelle du parcellaire.....</i>	<i>37</i>
8.Description du règlement de chaque zone.....	38
<i>8.1 En zone ROUGE.....</i>	<i>38</i>
<i>8.2 En zone BLEUE.....</i>	<i>38</i>
<i>8.3 En zone BLANCHE.....</i>	<i>38</i>
9.Références bibliographiques et annexes.....	39

**Prévenir les risques d'inondation, c'est préserver l'avenir, en agissant pour réduire le plus possible les conséquences dommageables lors des évènements futurs :
protéger en priorité les vies humaines,
limiter les dégâts aux biens et les perturbations aux activités sociales et économiques.**

**La prévention doit combiner des actions de réduction de l'aléa (phénomène physique),
de réduction de la vulnérabilité (enjeux exposés à l'inondation),
de préparation et de gestion de la crise.**

Le plan de prévention des risques d'inondation (PPRI), dispositif de prévention réglementaire porté par l'Etat, prend place dans la démarche générale de prévention.

Les pièces de ce dossier de plan de prévention des risques inondation des communes de Sermoyer, Arbigny et Saint Bénigne ont été réalisées et éditées par la direction départementale des territoires de l'Ain.

Le lecteur pourra utilement se reporter au site internet prim.net (notamment son catalogue numérique : http://catalogue.prim.net/61_plan-de-prevention-des-risques-naturels-previsibles) pour accéder aux documents méthodologiques utilisés pour l'élaboration de ce dossier.

Préambule

La répétition d'évènements catastrophiques au cours des vingt dernières années sur l'ensemble du territoire national a conduit l'État à renforcer la politique de prévention des inondations. Cette politique se décline simultanément selon les cinq axes suivants :

- **l'amélioration des connaissances** (études hydrauliques, atlas des zones inondables) et le renforcement de la conscience du risque par des actions de formation et d'information préventive des populations sur les risques (dossier départemental des risques majeurs [DDRM], dispositif d'information des acquéreurs et locataires - [IAL], gestion des repères de crues, etc.) ;
- **la surveillance, la prévision et l'alerte** (vigilance météo, surveillance des crues [Vigicrues](#)), la préparation à la gestion de crise (plan communal de sauvegarde [PCS], plan particulier d'intervention [PPI], etc.), qui permettent d'anticiper en cas d'évènement majeur ;
- **la limitation de l'exposition des personnes et des biens aux aléas***, d'une part en maîtrisant l'urbanisation, par la mise en œuvre de plans de prévention réglementaire, par la prise en compte des risques dans les décisions d'aménagement et les documents d'urbanisme (SCoT, PLU) et d'autre part en réduisant la vulnérabilité des bâtiments et activités implantées en zone de risque ;
- **les actions de réduction de l'aléa***, par exemple en ralentissant les écoulements à l'amont des zones exposées ;
- **l'aménagement d'ouvrages collectifs de protection** des enjeux* existants, ces aménagements ne devant pas favoriser une constructibilité des terrains protégés.

Cette politique s'est concrétisée entre autres par la mise en place de **plans de prévention des risques (PPR)**, dont le cadre est fixé par les lois n°95-101 du 2 février 1995 et n°2003-699 du 30 juillet 2003 et les décrets n°95-1089 du 5 octobre 1995 et n°2005-3 du 4 janvier 2005. Ces textes fondateurs sont codifiés aux articles [L.562-1 et suivants](#), et [R.562-1 et suivants](#) du code de l'environnement.

En matière de prévention des inondations et de gestion des zones inondables, l'État avait déjà défini sa politique dans la circulaire interministérielle du 24 janvier 1994, articulée autour des 3 principes suivants :

- interdire les implantations humaines dans les zones les plus dangereuses, et les limiter dans les autres zones inondables,
- contrôler l'extension de l'urbanisation dans les zones d'expansion des crues,
- éviter tout endiguement ou remblaiement nouveau qui ne serait pas justifié par la protection des lieux fortement urbanisés.

La circulaire interministérielle du 30 avril 2002, relative à la gestion des espaces situés derrière les digues de protection contre les inondations, vient préciser les précautions à prendre derrière ces ouvrages.

En outre, la loi n°2004-811 du 13 août 2004 dite de modernisation de la sécurité civile, renforce le dispositif de prévention des risques. Elle institue notamment l'obligation, pour certains gestionnaires, de prévoir les mesures nécessaires au maintien de la satisfaction des besoins prioritaires de la population lors des situations de crise (exploitants d'un service destiné au public, tel que assainissement, production ou distribution d'eau pour la consommation humaine, électricité ou gaz, ainsi que les opérateurs des réseaux de transports et de communications électroniques ouverts au public).

Localement sur le bassin de la Saône, la politique globale de prévention est déclinée dans le cadre d'un **programme d'actions de prévention des inondations (PAPI Saône)** qui constitue un programme pluriannuel d'actions publiques (il est porté par un syndicat mixte qui a statut d'établissement public territorial de bassin) sur l'ensemble du bassin versant de la Saône, visant à l'atténuation du risque lié aux inondations pour les personnes et les biens.

Enfin, se mettent en place, en application de la directive Inondation, transposée en droit français par la loi du 12 juillet 2010, une stratégie nationale de gestion du risque d'inondation, et un plan de gestion du risque d'inondation (PGRI) sur le bassin Rhône-Méditerranée incluant la Saône. Les objectifs sont de sauvegarder les populations exposées, réduire le coût des dommages, et améliorer la résilience* des territoires exposés.

Le PGRI se déclinera en stratégies locales destinées à répondre aux enjeux prioritaires présentés par des territoires à risque important d'inondation (TRI) identifiés en 2012. Ainsi une stratégie locale est en cours d'élaboration sur le Val de Saône concernant les TRI du Mâconnais et du Chalonnais. Elle comprendra un diagnostic, des objectifs s'inscrivant dans le PGRI, un programme d'actions et des modalités de gouvernance.

* : les termes signalés par l'astérisque * sont définis dans le glossaire figurant à la fin du document "Règlement".

1. Qu'est ce qu'un PPR ?

1.1 Principes généraux

Un plan de prévention des risques naturels majeurs prévisibles (dit PPR) est un document qui régit l'usage du sol de façon à limiter les effets d'un aléa* naturel sur les personnes et les biens.

L'objet d'un PPR est, sur un territoire identifié, de :

- **délimiter** les zones exposées aux risques en tenant compte de la nature et de l'intensité du risque encouru, y interdire les constructions, ouvrages, aménagements ou exploitations, ou, pour le cas où ils y seraient autorisés, prescrire les conditions dans lesquelles ils sont réalisés, utilisés ou exploités ;
- **délimiter** les zones qui ne sont pas directement exposées au risque mais où des aménagements peuvent aggraver les risques ou en provoquer de nouveaux, et y prévoir des mesures d'interdiction ou des prescriptions ;
- **définir** les mesures de prévention, de protection et de sauvegarde qui sont prises par les collectivités publiques dans le cadre de leurs compétences, ainsi que celles qui incombent aux particuliers ;
- **définir** des mesures relatives à l'aménagement, l'utilisation, ou l'exploitation des constructions, ouvrages, espaces existants à la date d'approbation du plan, qui sont prises par les propriétaires, exploitants ou utilisateurs.

Le dossier dont la mise à l'étude est prescrite par arrêté préfectoral, est approuvé après enquête publique et diverses consultations, dont celle des conseils municipaux concernés (cf. le chapitre 2).

Les dispositions d'urbanisme qui en découlent sont opposables à toute personne publique ou privée. Elles valent servitude d'utilité publique après l'approbation du PPR, et demeurent applicables même lorsqu'il existe un document d'urbanisme.

Le plan de prévention des risques d'inondation remplace les procédures existantes (plan des surfaces submersibles [PSS], plan d'exposition au risque [PER]).

Le PPR n'est ni un document de prévision, ni un programme de travaux de protection. La présence d'un PPR sur un territoire communal n'est pas une protection absolue contre les catastrophes. Il en limite cependant les effets, combiné aux autres actions de prévention, de prévision et de protection.

Le dossier de PPR comprend :

- **un rapport de présentation**, qui explique l'analyse des phénomènes pris en compte, ainsi que l'étude de leur impact sur les personnes et sur les biens, existants et futurs. Ce rapport justifie les choix retenus en matière de prévention en indiquant les principes d'élaboration du PPR et commentant la réglementation mise en place.
Le présent document constitue le rapport de présentation qui expose la démarche préalable à l'élaboration du dossier et les raisons des choix retenus ;
- **une ou des cartes de zonage réglementaire**, figurant les zones réglementées par le PPR ;
- **un règlement** qui précise les règles s'appliquant à chacune de ces zones. Le règlement définit ainsi les conditions de réalisation de tout projet, les mesures de prévention, de protection et de sauvegarde qui incombent aux particuliers ou aux collectivités, mais aussi les mesures applicables aux biens et activités existants.

1.2 Quelques notions utiles

On appelle **aléa** un phénomène naturel ou accidentel d'occurrence et d'intensité données. Il peut s'agir d'inondation par débordement de cours d'eau ou submersion de digues, de glissement de terrain, de chute de rocher, d'incendie de forêt, de tempête, de séisme.

L'**occurrence** est la probabilité de survenue de l'événement (voir plus loin).

L'**intensité** exprime l'importance du phénomène, évaluée ou mesurée par des paramètres physiques : hauteur de submersion, vitesse du courant, masse des mouvements de terrain, etc.

Les aléas sont définis à partir des observations de phénomènes déjà produits, s'ils sont renseignés avec précision et objectivité, et d'approches plus théoriques quand les observations manquent. Cette approche théorique se fonde cependant sur l'analyse et le retour d'expérience sur de nombreux faits enregistrés depuis plusieurs décennies.

On appelle **enjeux** l'ensemble des personnes, biens, activités quelle que soit leur nature, qui sont exposés à un aléa et qui peuvent de ce fait subir des dommages. Ils sont analysés au cas par cas. Les enjeux humains sont évidemment prioritaires. Au-delà des dangers pour les humains, dans le cas d'une crue lente comme la Saône, dont le déroulement permet généralement une bonne mise en sécurité des personnes, les dégâts peuvent se chiffrer en milliards d'euros.

On appelle **risque** la résultante du croisement d'un aléa et d'un enjeu. Ainsi une inondation courte sur des terrains agricoles hors période de croissance et de récolte est plutôt bénéfique et n'est pas un risque. La même crue inondant un établissement sensible (établissement accueillant des personnes âgées ou malades par exemple) n'aura pas la même incidence.

On appelle **vulnérabilité** le niveau des conséquences prévisibles (sinistres) d'un aléa sur les enjeux. Elle concerne aussi bien les personnes (noyade, blessure, isolement, impossibilité d'avoir accès à l'eau potable ou au ravitaillement, perte d'emploi, etc.) que les biens (ruine, détérioration, etc.) ou la vie collective (désorganisation des services publics ou commerciaux, destruction des moyens de production, etc.).

On appelle **crue centennale** (ou de retour 100 ans, notée également Q100) une crue qui a une probabilité de 1 % d'être atteinte ou dépassée chaque année. Il s'agit d'une notion statistique fondée sur les événements passés et des simulations théoriques. Cela ne signifie pas qu'elle se produit une fois tous les 100 ans, ni une fois par siècle. Une crue d'occurrence n peut se répéter plusieurs fois de suite dans une période de n années. Ainsi en 1981, 1982 et 1983 se sont succédé trois crues vingtennales à trentennales (1 chance sur 20 ou 30 que chacune ait lieu chaque année).

On appelle **crue de référence** la crue prise par convention comme référence pour fixer les règles du PPR (cf. § 4.3 page 22). Il est nécessaire en effet d'arbitrer entre la logique qui voudrait assurer un niveau de prévention maximum en prenant en compte un événement extrêmement rare mais toujours possible, et la logique qui tend à négliger la probabilité d'un événement pour ne pas créer trop de contrainte, en considérant une période d'observation des aléas trop courte.

Il faut rappeler que les événements majeurs dépassent la plupart du temps l'admissible, par leur ampleur, leur force irrépressible. Ils peuvent provoquer non seulement un grand nombre de victimes et des dégâts insupportables à l'échelon local, mais aussi une destruction du tissu économique et des traumatismes profonds. Mais leur relative rareté, et l'oubli sélectif que la population leur applique, les font apparaître improbables et tendent à minimiser la probabilité de leur survenue. Une approche plus statistique que sensible est utile pour "objectiver" la réalité d'une catastrophe.

D'autres termes sont définis dans le glossaire qu'on trouve dans le dossier du PPR, à la fin du document "Règlement".

1.3 Les objectifs du PPR

1.3.1 Informer

Le PPR est établi à partir de connaissances scientifiques et d'observations sur la nature et le développement des phénomènes. Les études préalables définissent les aléas conventionnels qui servent de référence pour fixer les mesures de prévention les plus adaptées.

Mis à la disposition du public, le PPR est donc une source d'informations sur la nature des aléas qui peuvent se produire, et sur les risques qu'ils présentent pour les personnes, les biens et la vie économique et sociale. Dans les communes qui disposent d'un PPR (prescrit ou approuvé), des mesures particulières d'information sont obligatoires : information des acquéreurs et locataires par les vendeurs et bailleurs de biens immobiliers, information de la population par le maire, etc.

1.3.2 Limiter les dommages

En limitant les possibilités d'aménagement en zone exposée aux aléas, notamment l'habitat, en préservant les zones d'expansion de crues, et éventuellement en prescrivant la réalisation de travaux de protection, le PPR permet de réduire :

- les dommages directs aux biens et activités existants,
- les difficultés de gestion de crise et de retour à la normale après l'épreuve,
- la possibilité de nouveaux dommages dans le futur.

1.3.3 Préparer la gestion de crise

En rendant obligatoire la réalisation d'un plan communal de sauvegarde (PCS), le PPR incite les autorités municipales à mieux se préparer en cas de survenue d'une catastrophe, et limite ainsi les risques pour la sécurité des personnes.

1.4 Champ d'application

— Le PPR couvre l'ensemble du champ des risques dans l'aménagement

Il peut prendre en compte la quasi-totalité des risques naturels : crues de plaine, crues torrentielles, mouvements de terrains, etc. La prévention du risque humain (danger et conditions de vie des personnes) est sa priorité.

Il fixe les mesures aptes à prévenir les risques et à en réduire les conséquences ou à les rendre supportables, tant à l'égard des biens que des activités implantées ou projetées.

— Le PPR est doté de possibilités d'intervention larges

- il régleme les zones directement exposées aux risques, et prévoit des mesures de prévention, de protection et de sauvegarde par les collectivités publiques et par les particuliers ;
- il régleme les zones non exposées directement aux risques mais dont l'aménagement pourrait aggraver les risques ;
- il intervient sur l'existant. Toutefois, il doit s'en tenir à des "aménagements limités" (10 % de la valeur vénale ou estimée des biens) pour les constructions ou aménagements régulièrement construits.

— Il dispose de moyens d'application renforcés

- Institué en tant que servitude d'utilité publique, opposable aux tiers, le PPR est un document prescriptif. Le non-respect de ses règles est sanctionné sur le plan pénal, par référence aux dispositions pénales du code de l'urbanisme ([article L480-4](#)).
- Pour les mesures de prévention, de protection et de sauvegarde et les mesures applicables à l'existant, le PPR peut les rendre obligatoires, avec un délai de mise en conformité de 5 ans pouvant être réduit en cas d'urgence.

1.5 Contenu

Un PPR comprend au moins 3 documents : le rapport de présentation, le plan de zonage, et le règlement.

1.5.1 Le rapport de présentation

Il indique le secteur géographique concerné, la nature des phénomènes naturels pris en compte et leurs conséquences possibles compte tenu de l'état des connaissances. Il justifie les sectorisations des documents graphiques et les prescriptions du règlement. Il rappelle les principes généraux d'élaboration du plan.

C'est l'objet du présent document.

1.5.2 Le plan de zonage réglementaire

Il délimite *a minima* :

- les zones rouges exposées aux risques où il est interdit de construire ;
- les zones bleues exposées aux risques où il est possible de construire sous conditions ;
- les zones blanches qui ne sont pas directement exposées aux risques mais où des aménagements ou activités peuvent aggraver des risques ou en provoquer de nouveaux.

Le plan de zonage est basé sur les principes des circulaires du 24 janvier 1994¹ et du 24 avril 1996² qui introduisent une autre notion importante en termes de délimitation et de réglementation, en indiquant qu'en dehors des zones d'expansion des crues, des adaptations peuvent être apportées pour la gestion de l'existant dans les centres urbains.

De telle sorte que le zonage réglementaire respecte les principes suivants :

- interdire des nouvelles constructions dans les zones d'aléas les plus forts, pour des raisons évidentes liées à la sécurité des personnes et des biens ;
- contrôler la réalisation de nouvelles constructions dans les zones d'expansion des crues. Ces zones essentielles à la gestion globale des cours d'eau, à la solidarité amont-aval et à la protection des milieux sont à préserver de l'urbanisation nouvelle ;
- éviter tout endiguement ou remblaiement nouveau qui ne serait pas justifié par la protection de lieux fortement urbanisés ;
- tenir compte des contraintes spécifiques de gestion des zones urbanisées et notamment des centres urbains dans les zones d'aléas les plus forts (maintien des activités, contraintes urbanistiques et architecturales, gestion de l'habitat, etc.).

1.5.3 Le règlement

Le règlement rassemble les dispositions qui s'appliquent selon le zonage et la nature des projets :

- mesures d'interdiction et prescriptions applicables dans chacune des zones ;
- mesures de prévention, de protection et de sauvegarde : mesures relatives à l'aménagement, l'utilisation ou l'exploitation des constructions, des ouvrages, des espaces mis en culture ou plantés existants à la date de l'approbation du plan. Le règlement mentionne, le cas échéant, celles de ces mesures dont la mise en œuvre est obligatoire dans un délai fixé.

A ces trois documents peuvent s'ajouter des documents complémentaires (carte des événements historiques, carte des aléas*, carte des enjeux*).

1 Circulaire du 24 janvier 1994 relative à la prévention des inondations et à la gestion des zones inondables, ministère de l'équipement et des transports.

2 Circulaire du 24 avril 1996 relative au bâti et ouvrages existants en zones inondables

1.6 Effets du PPR

Un PPR est opposable aux tiers. Il constitue une **servitude d'utilité publique** devant être respectée par la réglementation locale d'urbanisme. Ainsi il doit être annexé au plan local d'urbanisme (PLU) dont il vient compléter les dispositions (article L126-1 du code de l'urbanisme).

Il appartient ensuite aux communes et établissements publics de coopération intercommunale (EPCI) compétents de prendre en compte ses dispositions pour les intégrer dans leurs politiques d'aménagement du territoire.

Le non-respect de ses dispositions peut se traduire par des sanctions au titre du code de l'urbanisme, du code pénal ou du code des assurances. En particulier, les assurances ne sont pas tenues d'indemniser ou d'assurer les biens construits et les activités exercées en violation des règles du PPR en vigueur lors de leur mise en place.

Le règlement du PPR s'impose :

- aux projets assimilés, par l'article L562-1 du code de l'environnement, aux "constructions, ouvrages, aménagements ou exploitations agricoles, forestières, artisanales, commerciales ou industrielles " susceptibles d'être réalisés,
- aux mesures de prévention, de protection et de sauvegarde qui doivent être prises par les collectivités publiques ou les particuliers,
- aux biens existants à la date de l'approbation du plan qui peuvent faire l'objet de mesures obligatoires relatives à leur utilisation ou aménagement.

1.6.1 PPR et biens existants

Les biens et activités existants à la date de l'approbation du plan de prévention des risques naturels continuent de bénéficier du régime général de garantie prévu par la loi.

Pour les biens construits ou aménagés conformément aux dispositions du code de l'urbanisme et avant l'approbation du présent PPR, le plan peut imposer des mesures obligatoires visant à la réduction de la vulnérabilité des bâtiments existants et de leurs occupants.

Ces dispositions ne s'imposent que dans la limite de 10 % de la valeur vénale du bien, considérée à la date d'approbation du plan.

Les travaux de réduction de la vulnérabilité ainsi réalisés par les particuliers peuvent alors être subventionnés par l'État, dans le cadre du Fonds de Prévention des Risques Naturels Majeurs (FPRNM), à un taux établi, à la date d'approbation du présent PPR, à :

- 40 % pour les biens à usage d'habitation,
- 20 % pour les biens à usage professionnel pour les entreprises employant moins de 20 salariés.

1.6.2 PPR et information préventive

Les maires d'une commune couverte par un PPR prescrit ou approuvé doivent délivrer au moins une fois tous les deux ans auprès de la population une information sur les risques naturels.

Cette procédure est complétée par une obligation d'informer annuellement l'ensemble des administrés par un relais laissé au libre choix de la municipalité (bulletin municipal, réunion publique, diffusion d'une plaquette), des mesures obligatoires et recommandées pour les projets futurs et pour le bâti existant.

De plus, la loi a créé l'*information des acquéreurs et des locataires* de biens immobiliers sur les risques naturels et technologiques majeurs (IAL).

Cette information passe par une obligation pour les vendeurs ou bailleurs de biens immobiliers d'informer le futur acheteur ou locataire sur la situation du bien (bâti ou non bâti) dans un plan de prévention des risques prescrit ou approuvé ou/et en zone de sismicité.

Les articles [R125-23 à 27](#) du code de l'environnement fixent les modalités de cette information.

L'arrêté préfectoral n°IAL2011_1 du 19 avril 2011 recense notamment les communes de l'Ain pour lesquelles l'information est obligatoire au titre de l'existence d'un PPR prescrit ou approuvé dans le département et de leur situation en zone de sismicité.

1.6.3 PPR et Plan Communal de Sauvegarde (PCS)

L'approbation du PPR rend obligatoire l'élaboration par le maire de la commune concernée d'un plan communal de sauvegarde (PCS), conformément à l'article L731-3 du code de la sécurité intérieure, et au décret n°2005-1156 du 13 septembre 2005.

Le maire approuve le PCS de sa commune dans un délai de deux ans à compter de la date d'approbation du PPR par le préfet du département.

1.6.4 PPR et financement

Les actions sur les phénomènes naturels sont toujours de portée et d'efficacité limitées : en matière de prévention des risques naturels, il est difficile d'empêcher les événements de se produire. Cependant les ouvrages de protection collectifs, comme les digues, n'offrent pas une protection absolue et donnent un faux sentiment de sécurité. **Il faut donc se concentrer sur l'adaptation des bâtiments, ou des activités, à leur exposition aux différents risques naturels.**

C'est pour cela que l'État met en place des procédures et des aides pour inciter voire obliger à faire des travaux de réduction de la vulnérabilité sur les bâtiments exposés à des risques naturels. Ainsi, l'État définit des travaux de réduction de la vulnérabilité visant à adapter les bâtiments ou biens existants dans les plans de prévention des risques naturels. Les travaux de réduction de la vulnérabilité peuvent être rendus obligatoires par les dispositions réglementaires du PPR approuvé.

L'existence d'un plan de prévention des risques prescrit ou approuvé sur une commune peut ouvrir le droit à des financements de l'État (subventions à des taux variables) au titre du fonds de prévention des risques naturels majeurs (FPRNM, créé par la loi du 2 février 1995), pour les travaux ou études entrepris par les particuliers, les entreprises ou les collectivités. Les mesures collectives de prévention et les travaux de protection à maîtrise d'ouvrage des collectivités locales peuvent aussi bénéficier de subventions dans les communes dotées d'un PPR prescrit ou approuvé.

Ce fond a vocation à assurer la sécurité des personnes et de réduire les dommages aux biens exposés à un risque naturel majeur. Sauf exceptions, il bénéficie aux personnes qui ont assuré leurs biens et qui sont donc elles mêmes engagées dans une démarche de prévention.

L'existence d'un plan de prévention des risques prescrit ou approuvé permet d'affranchir les assurés de toute augmentation de franchise d'assurance en cas de sinistre lié au risque naturel majeur concerné (arrêté ministériel du 5 septembre 2000 modifié en 2003). Le lien aux assurances est fondamental. Il repose sur le principe que des mesures de prévention permettent de réduire les dommages et donc notamment les coûts supportés par la solidarité nationale et le système Cat Nat (Catastrophes Naturelles).

Ces financements concernent :

- les études et travaux de prévention des collectivités locales,
- les études et travaux de réduction de la vulnérabilité imposés par un PPR aux personnes physiques ou morales,
- les mesures d'acquisition de biens exposés ou sinistrés, lorsque les vies humaines sont menacées (acquisitions amiables, évacuation temporaire et relogement, expropriations dans les cas extrêmes)
- les actions d'information préventive sur les risques majeurs.

L'ensemble de ces aides doit permettre de construire un projet de développement local au niveau de la ou des communes, qui intègre et prévient les risques et qui va au-delà de la seule mise en œuvre de la servitude PPR. Ces aides peuvent être selon les cas complétées par des subventions d'autres collectivités voire d'organismes telle l'Agence nationale de l'habitat (ANAH) dans le cadre d'opérations programmées d'amélioration de l'habitat (OPAH).

Voir également chapitre 7 "Mesures de prévention, de protection et de sauvegarde sur les biens et activités existants" du règlement

2. Procédure

La procédure d'élaboration du PPR est encadrée par le code de l'environnement ([art R562-1 à R562-10](#)).

Les différentes étapes sont la prescription, l'élaboration, les consultations et l'enquête publique, et in fine l'approbation.

2.1 La prescription

Le PPR est prescrit par un arrêté préfectoral qui détermine le périmètre mis à l'étude et la nature des risques pris en compte, désigne le service déconcentré de l'État chargé d'instruire le projet, et définit également les modalités de la concertation durant l'élaboration du projet.

L'arrêté est notifié aux maires des communes et aux présidents des collectivités territoriales et des établissements publics de coopération intercommunale compétents pour l'élaboration des documents d'urbanisme dont le territoire est inclus en tout ou partie dans le périmètre du projet de plan.

Cet arrêté est en outre affiché pendant un mois dans les mairies de ces communes et aux sièges de ces établissements publics. Il fait aussi l'objet d'une insertion dans un journal diffusé dans le département. Il est publié au Recueil des actes administratifs de l'État dans le département.

2.2 L'élaboration

Le dossier est élaboré par le service de l'Etat qui assure l'instruction, à partir d'une étude des aléas et des enjeux présents sur le territoire concerné. Le plan de zonage et les dispositions réglementant les zones sont réalisés en collaboration avec les élus communaux au cours de réunions et visites de terrain.

2.2.1 Les consultations

Le projet de PPR est soumis à l'avis des conseils municipaux des communes sur le territoire desquelles le plan sera applicable, et des organes délibérant des établissements publics de coopération intercommunale compétents pour l'élaboration des documents d'urbanisme.

Si le projet de plan concerne des terrains agricoles ou forestiers, l'avis de la Chambre d'Agriculture et celui du Centre Régional de la Propriété Forestière sont également recueillis.

Tout avis demandé qui n'est pas rendu dans un délai de 2 mois est réputé favorable.

2.2.2 La mise à l'enquête publique

Le projet de plan est soumis par le préfet à une enquête publique dans les formes prévues par les articles [R123-1 à R123-23](#) du code de l'environnement.

- Un commissaire-enquêteur est désigné par le tribunal administratif. Il lui revient d'être à la disposition du public, d'analyser les observations recueillies et de donner son avis motivé sur le projet.
- La durée de l'enquête ne peut être inférieure à un mois.
- Le public est invité à venir consulter le projet et à consigner ses observations sur le registre d'enquête ou à les adresser au commissaire-enquêteur.
- Les avis cités au paragraphe 2.2.1 qui ont été recueillis sont consignés ou annexés aux registres d'enquête par le commissaire enquêteur.
- Le maire est ensuite entendu par le commissaire enquêteur.
- Une publication dans deux journaux régionaux doit être faite 15 jours avant le début de l'enquête et rappelée dans les huit premiers jours de celle-ci.
- Le rapport et les conclusions motivées du commissaire enquêteur sont rendus publics.

2.3 L'approbation par arrêté préfectoral

A l'issue de ces consultations, le plan, éventuellement modifié pour tenir compte des avis recueillis, est approuvé par arrêté préfectoral. Cet arrêté fait l'objet d'une mention au Recueil des actes administratifs de l'État dans le département ainsi que dans un journal diffusé dans le département.

Une copie de l'arrêté est ensuite affichée en mairie et au siège de l'établissement public de coopération intercommunale pendant un mois au minimum. La publication du plan est réputée faite le 30ème jour de ces affichages de l'acte d'approbation.

Le plan approuvé est tenu à la disposition du public en mairie et au siège de l'établissement public de coopération intercommunale ainsi qu'en préfecture.

Le PPR approuvé est annexé par la commune au Plan Local d'Urbanisme. Il vaut, dès lors, servitude d'utilité publique et est opposable aux tiers.

2.4 Les recours

L'arrêté préfectoral d'approbation du PPR peut faire l'objet, dans un délai de 2 mois à compter de sa notification aux communes concernées, de la part de ces dernières, soit d'un recours gracieux auprès du préfet de l'Ain, soit d'un recours hiérarchique auprès du ministre chargé de la prévention des risques, soit d'un recours contentieux auprès du tribunal administratif de Lyon.

Il peut également faire l'objet d'un recours contentieux auprès du tribunal administratif de Lyon de la part de tiers, soit :

- directement en l'absence de recours préalable, dans le délai de 2 mois à compter de la plus tardive des mesures de publicités prévues,
- à l'issue d'un recours préalable, dans les deux mois à compter de la notification de la réponse obtenue de l'administration, ou au terme d'un silence gardé par celle-ci pendant deux mois à compter de la réception de la demande.

3. Le PPRi Saône

3.1 Les raisons de la prescription

Le territoire concerné par le périmètre de prescription du PPRi Saône est situé sur les communes suivantes (du nord au sud) : Sermoyer, Arbigny, et Saint-Bénigne. Ces communes font partie de la communauté de communes du canton de Pont-de-Vaux.

Face au département de Saône et Loire, au nord-ouest du département de l'Ain, à la limite entre Bresse et Val de Saône, elles se trouvent à environ 40 km au nord-ouest de Bourg en Bresse, 30 km au nord de Mâcon et 15 km au sud de Tournus.

Elles sont reliées à Bourg et à Mâcon par la RD 1079 puis la RD 933, et Tournus par la RD 933 et la RD 975.

Ces communes se situent dans la vallée de la Saône où le relief est peu marqué.

La population totale de ces communes est de 2 202 habitants (recensements 2009-2010).

Les communes ont connu entre 1999 et 2009 une importante évolution urbaine et démographique (+ 23 % en moyenne).

D'une manière générale, le dynamisme et la situation géographique des communes à proximité de Mâcon, et la présence d'un axe routier important (RD 933) attirent de nouveaux habitants ou confortent ceux déjà en place, soucieux d'une certaine qualité de vie.

Les crues de la Saône sont généralement lentes et prévisibles. A plusieurs reprises ces dernières décennies ces communes ont dû subir des débordements d'intensité variable. Comme on le verra plus loin, des crues bien supérieures sont susceptibles de se produire, trop rares pour qu'on en garde une présence fidèle en mémoire, mais assez fréquentes au regard de l'importance des biens exposés pour causer des sinistres majeurs. A noter que la majeure partie de la zone inondable est, sur les trois communes, en zone d'expansion des crues (ZEC), sans enjeux.

Les communes disposent d'un Plan de Prévention des Risques inondation (PPRi), depuis janvier 1998, comme la plupart des communes riveraines de la Saône aval. Cependant, ces documents de prévention réglementaire de génération antérieure, ne permettent pas d'assurer une protection pérenne des champs d'expansion des crues ni de maîtriser l'augmentation continue de la vulnérabilité de nombreux secteurs, en laissant possible l'urbanisation de terrains exposés aux inondations. Enfin, la référence utilisée est la crue centennale de la Saône, et non la crue historique de 1840, plus forte crue connue.

Cet évènement historique est bien renseigné quant à ses causes (événements pluvieux intenses successifs, concomitance des pointes de débit des affluents) et à son déroulement (progression des débordements, extension des zones inondées et repères de crue enregistrant la hauteur atteinte en de nombreux points). Il est susceptible de se reproduire dans des circonstances similaires avec une fréquence faible mais non négligeable.

C'est la raison pour laquelle, en conformité avec la doctrine nationale d'élaboration des PPR et avec la jurisprudence, cette crue historique a été retenue comme référence en remplacement de la crue centennale calculée des PERI et PPRi antérieurs.

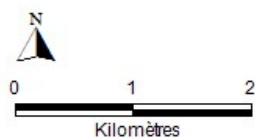
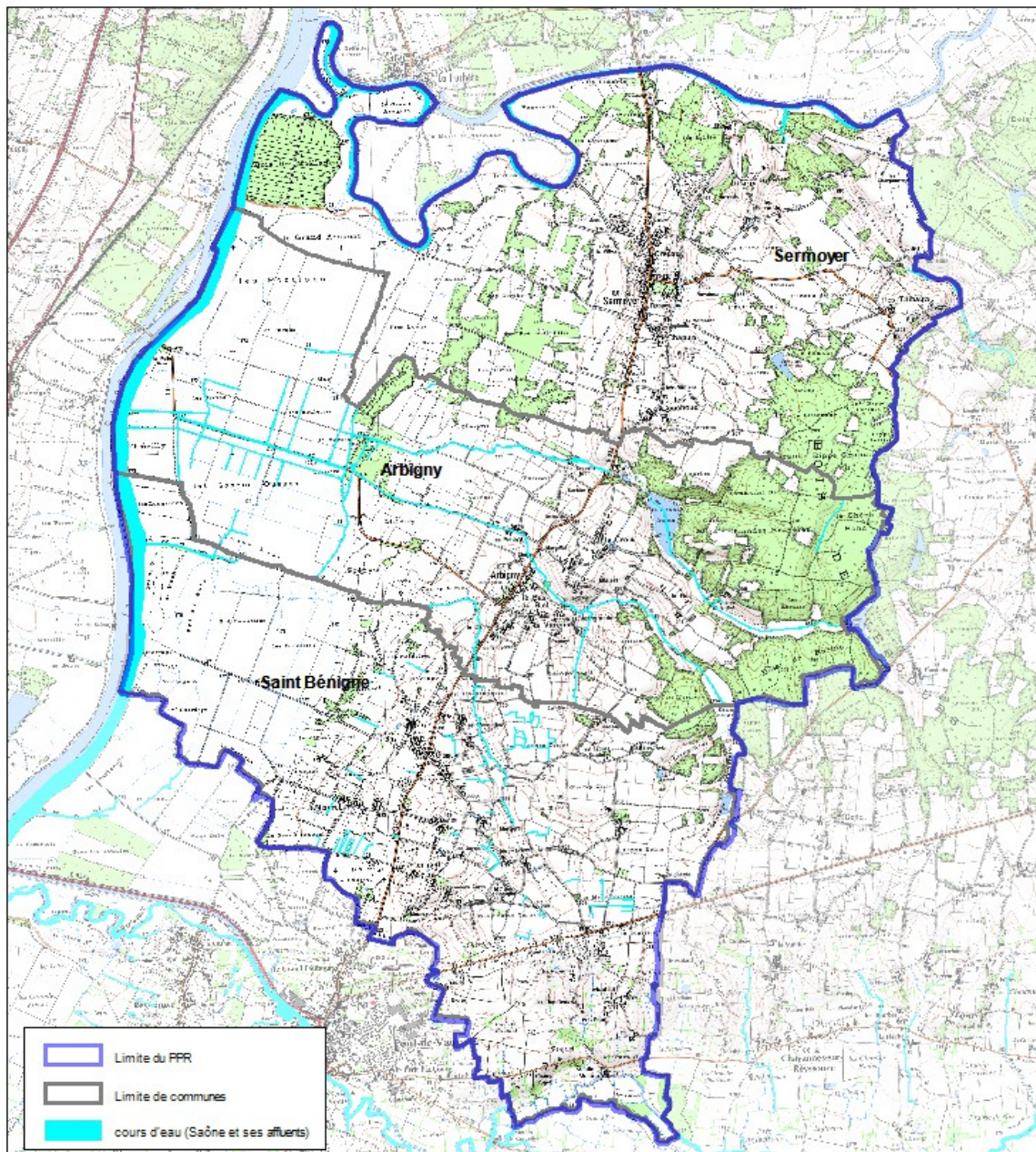
Ces deux motifs (avoir des documents plus efficaces et plus précis, et adopter une nouvelle référence de crue) justifient la révision des PERI et PPRi dans le Val de Saône.

A cette fin, le préfet de la région Rhône Alpes, coordonnateur du bassin Rhône, a confié en juin 2005 au préfet de la région Bourgogne le pilotage de la démarche de révision de la cartographie réglementaire du risque inondation de la Saône à l'aval de Chalon-sur-Saône.

Cette démarche s'inscrit dans la stratégie globale de prévention des inondations du Rhône et de ses affluents à crue lente validée en 2005 par le comité interministériel d'aménagement et de développement du territoire (CIADT). Sa cohérence sur l'ensemble du bassin est assurée par une [Doctrine commune pour l'élaboration des PPRi du Rhône et de ses affluents à crue lente](#) approuvée par les préfets de région et de département du bassin en juin 2006.

En application de cette démarche, le préfet de l'Ain a prescrit par arrêté préfectoral du 21 avril 2009 la révision des PERI sur les communes du Val de Saône pour les crues de la Saône et de certains de ses affluents (voir copie en annexe).

Plan de situation



Échelle : 1/50 000

3.2 L'élaboration du plan

Les études d'aléa conduites entre 2005 et 2008 pour la rivière **Saône**, à savoir la modélisation d'une crue équivalente à celle de 1840 dans les conditions actuelles d'écoulement, ont permis de cartographier avec précision les aléas liés aux inondations de la Saône. La cartographie a été portée à la connaissance des maires le 23 décembre 2008.

Ces études montrent que pour les crues de référence les zones d'aléas sont étendues et impactent parfois fortement des zones d'habitation, d'activités, de services et de loisirs.

Le présent PPR inondations intègre à la fois les aléas de la Saône et de ses affluents afin d'homogénéiser la cartographie réglementaire du risque inondation sur le territoire de ces trois communes.

En revanche, les ruissellements sur versant et les débordements des réseaux pluviaux ne sont pas pris en compte dans le PPRi.

La direction départementale de l'équipement de l'Ain (DDE devenue la direction départementale des territoires de l'Ain - DDT depuis janvier 2010) a été chargée de l'élaboration de ce PPR.

Le périmètre d'étude est le territoire regroupant les communes d'Arbigny, Saint-Bénigne et Sermoyer.

Les phases d'élaboration ont été conduites de la façon suivante :

- **détermination des aléas** : elle est issue de l'étude générale de modélisation de la crue de 1840 aux conditions actuelles d'écoulement (Hydratec pour l'Etat - DIREN Bourgogne et l'EPTB Saône et Doubs - 2008).

Les principaux éléments issus de ces études sont présentés plus loin sous le chapitre 4 page 18.

La DDT a établi la carte synthétique des aléas pour les communes, qui a fait l'objet :

- **pour la Saône**, d'un porter à connaissance aux maires (courrier du préfet de l'Ain du 23 décembre 2008) ;
- d'une présentation aux maires concernés lors d'une réunion à la salle des fêtes de Replonges le 27 mars 2009. L'ensemble de la démarche, les modalités de gestion de la période transitoire (entre le porter à connaissance du nouvel aléa et l'approbation du nouveau PPR), ainsi que les étapes à venir pour l'élaboration des PPRi, ont été exposés et discutés ;
- d'une nouvelle présentation à chaque commune lors d'une réunion conjointe DDT-communes sur le projet de PPR (réunions des 29 et 30 juillet 2013).

analyse des enjeux : la cartographie (zones urbanisées, centres urbains et zones d'expansion des crues) ainsi qu'une liste des enjeux ponctuels (administrations, services, activités, etc.) ont été réalisées par la DDT, remises aux communes pour complément et avis, puis amendées à l'issue d'une réunion de concertation pour chacune des communes (réunions des 29 et 30 juillet 2013 pour identification des enjeux, réunions des 2 et 3 octobre 2013 pour confirmation et compléments).

La méthodologie appliquée est celle qui est définie dans la "[Doctrine commune pour l'élaboration des PPRi du Rhône et de ses affluents à crue lente](#)".

Ces premiers travaux ont donné lieu à l'ébauche d'un premier zonage, et à la prise en compte de points particuliers à ce territoire pour la rédaction du futur règlement.

- **proposition d'un zonage et d'un règlement** : en suivant la même méthodologie employée pour toutes les communes de la Saône à l'aval de Chalon, le zonage et le règlement ont été établis puis présentés aux représentants des communes (réunions des 2 et 3 octobre 2013).

- **réunion commune** pour présenter le règlement et l'ensemble de la cartographie aux nouvelles équipes municipales (suite aux élections de mars 2014) le 25 juin 2014.

Le projet ainsi construit est ensuite soumis pour avis aux communes et à l'intercommunalité, puis soumis à l'enquête publique.

Le préfet approuve le PPR après examen par les services de l'Etat (DDT) des observations recueillies au cours de cette phase de consultations, et modification du projet si nécessaire.

L'arrêté d'approbation fait l'objet de mesures de publicité (affichage en mairie, insertion dans la presse), rendant le plan totalement opérant.

3.3 Composition du dossier du PPRi Saône

Le dossier du PPRi comprend :

- la présente note de présentation,
- une note synthétique de présentation du PPR,
- le règlement des zones cartographiées sur le plan de zonage,
- la carte des aléas inondation pour la Saône au 1/15 000 sur le territoire des trois communes,
- la carte des enjeux au 1/15 000 sur le territoire des trois communes,
- le plan de zonage au 1/15 000 sur le territoire des trois communes avec des zooms au 1/5000.

4. Caractérisation de l'aléa inondation de la Saône aval

4.1 Les crues de la Saône

4.1.1 Bassin versant

Le bassin versant de la Saône s'étend sur environ 30 000 km² depuis le seuil de la Lorraine, au nord, jusqu'à sa confluence avec le Rhône à Lyon.

Schématiquement, le bassin peut être décomposé en plusieurs territoires homogènes :

- Le tiers nord du bassin (Vosges et Haute-Saône) présente un relief relativement marqué, c'est le secteur de la Petite Saône (tronçon situé en amont de la confluence avec le Doubs).
- Le tiers des territoires situés à l'est (entre Vosges et Jura, jusqu'en Suisse) est drainé par le Doubs et ses affluents, prenant leurs sources dans des terrains accidentés et karstiques.
- A partir de la confluence avec le Doubs (à Verdun-sur-le-Doubs), la plaine alluviale de la Grande Saône est bordée par les reliefs viticoles de Bourgogne et du Beaujolais et par les plateaux de la Bresse et de la Dombes. Cette vallée assez large et rectiligne occupe l'ancien « lac bressan » du Pliocène, comblé lors des glaciations de l'ère quaternaire. Sa pente est très faible (dénivelé de moins de 9 m sur 125 km de linéaire, entre Chalon et le barrage de Couzon à l'amont de Lyon). Elle est un lieu de passage entre le nord et le sud de la France et de l'Europe de l'Ouest : de nombreuses infrastructures de transports l'empruntent (routes, voie navigable, voies ferrées, autoroutes). Les agglomérations de Chalon, Mâcon, Villefranche et Lyon s'y sont implantées

4.1.2 Influences climatiques

Par sa grande étendue et l'organisation de ses reliefs, le bassin versant est soumis à deux principales influences climatiques :

- les courants humides d'ouest-sud-ouest abattent des précipitations sur les Vosges et le Jura, et produisent des crues océaniques, parfois renforcées en période de fonte des neiges ;
- les masses nuageuses d'origine méditerranéenne remontent le Rhône et affectent les versants du sud du bassin.

Les deux phénomènes peuvent se combiner, ils sont alors à l'origine des événements les plus catastrophiques, comme les inondations de novembre 1840.

L'analyse des crues historiques révèle l'extrême diversité des situations météorologiques responsables de l'enchaînement d'épisodes pluvieux précédant une crue.

Le régime de la rivière est qualifié de pluvial océanique, il peut être très contrasté, avec des crues hivernales fréquentes (> 1 400 m³/s à Couzon) et des eaux estivales extrêmement basses, entretenues pour la navigation par les barrages (débit d'étiage inférieur à 100 m³/s).

4.1.3 Propagation des crues

Un des caractères essentiels des crues de la Saône est leur remarquable lenteur.

La grande taille et le relief assez faible du bassin versant impliquent que les crues les plus exceptionnelles ne se produisent qu'après des pluies longues et répétées (de plusieurs jours à plusieurs semaines). L'eau monte alors à une vitesse relativement lente (entre 2 et 5 centimètres par heure, au maximum 10 centimètres), et n'atteint des niveaux importants qu'après une longue période (5 à 7 jours). Les hautes eaux peuvent ainsi durer 1 à 3 semaines.

L'exceptionnelle horizontalité de la rivière à l'aval de la confluence avec le Doubs (5 cm/km) ralentit encore le phénomène, qui met entre 3 et 4 jours pour se propager de Verdun à Lyon.

La décrue suit la même lenteur.

Ces caractéristiques entraînent une très longue durée des crues. Ainsi, à compter de la crue de retour 5 ans, cette durée n'est jamais inférieure à 30 jours (étude Hydratec 2008). La crue de l'hiver 1981 occupa le Val de Saône durant 87 jours. Mais ceci facilite leur prévision avec un bon niveau d'anticipation et de précision.

4.1.4 Champs d'expansion des crues

Depuis plusieurs centaines de milliers d'années, les crues et leurs débordements déposent un épais lit de sédiments qui atteint près de 15 m d'épaisseur dans la basse vallée. Ces dépôts successifs ont transformé la vallée de la Saône en une vaste plaine fertile de 500 m à 5 km de large.

Cette vallée représente, pour une crue centennale, une superficie d'étalement d'environ 75 000 ha, qui une fois inondée sous 1 à 2 m d'eau, peut constituer un stockage de plus d'un milliard de mètres cube d'eau. Volume considérable, à comparer aux 3,5 milliards de mètres cube transités pendant une crue telle que celle de décembre 1981 à Chalon.

Ce champ d'expansion permet ainsi d'écarter le débit de pointe des crues : ainsi pour celle de 1981, le débit qui était de 3 130 m³/s à Chalon était réduit à 2 530 m³/s à Couzon-au-Mont-d'Or.

Aussi est-il important de préserver les champs d'expansion des crues, indispensables à la régulation des débits, en évitant d'y réaliser des aménagements incompatibles avec le maintien des capacités de stockage des eaux (remblais, constructions, digues, etc.).

4.2 Les crues historiques

La Saône est une rivière très anthropisée* (notamment pour la navigation), mais elle reste une entité naturelle qui a son propre comportement que l'homme ne contrôle pas. De tout temps elle a connu des crues modestes très fréquentes et des crues majeures plus rares. Du fait de la taille de son bassin versant ces crues représentent des masses d'eau considérables (1 000 m³/s pendant un mois représentent 2,6 milliards de m³).

Si les événements majeurs antérieurs au XIX^e siècle sont peu renseignés (on peut citer cependant les crues marquantes de 1640 et 1711), on dispose de nombreuses données sur les grandes crues plus récentes : 1955, 1981, 1982, 1983, 2001, et bien sûr la plus forte, 1840.

L'étude de l'aléa s'est appuyée sur les connaissances acquises sur ces événements. Les paragraphes ci-dessous en donnent un résumé.

4.2.1 L'inondation de janvier 1955

La crue de janvier 1955 est une crue caractéristique du type « océanique » : des précipitations continues, centrées sur les Alpes du nord et le Jura, ont atteint trois fois la normale. Il s'en suit une crue importante et rapide du Doubs, renforcée par la fonte fulgurante de la neige, tombée en abondance en janvier sur tout le bassin. Elle intervient alors que les rivières sont encore en crue hivernale. La hausse du niveau atteint son apogée les 20 et 21 janvier.

L'expansion de la crue dans le lit majeur entre Mâcon et Lyon, ainsi que l'absence de crue significative sur les affluents en aval ont permis d'atténuer son impact vers l'aval.

On estimera le débit à Mâcon à 2 900 m³/s (temps de retour 70 ans).

Compte tenu de sa rapidité, le volume total de cette crue à l'aval du bassin est relativement faible et estimé à 2,21 milliards de mètres cube (moitié moins que celui des crues de 1981 ou 1983).

La zone la plus sinistrée est certainement la confluence de la Saône et du Doubs. Plus en aval, les agglomérations de Chalon, Tournus et Mâcon doivent prendre des mesures d'évacuation. Des passerelles sont installées dans les rues. Les usines des bas quartiers sont arrêtées.

En Bresse, une trentaine de villages sont cernés par les eaux.

4.2.2 Les inondations de 1981, 1982 et 1983

Les événements qui ont touché la vallée ces trois années successives possèdent chacun une période de retour de plus de 20 ans et leur succession a particulièrement marqué les esprits.

Les précipitations des mois de décembre 1981 et décembre 1982 sont exceptionnellement élevées, deux à trois fois les moyennes normales. La pluviométrie des mois d'avril-mai 1983, particulièrement excédentaire, était composée d'événements orageux et explique à elle seule les crues enregistrées.

Niveaux atteints à Mâcon : le 23/12/1981, 6m65 soit 2 830 m³/s ; le 25/12/1982, 6m50 soit 2 660 m³/s.

La crue de 1983 est exceptionnelle pour cette période de l'année (mois de mai, période sensible pour l'agriculture). La Saône atteint 6m65 à Mâcon le 2 juin soit 2 840 m³/s. En prenant en compte les dégâts indirects, le coût des sinistres est estimé à 840 millions de francs de l'époque soit 210 millions d'euros.

4.2.3 L'inondation de mars 2001

Le nord et l'est de la France sont particulièrement touchés par une longue série de pluies océaniques intenses, engendrant une crue lente et longue de la Saône et de ses affluents, d'une période de retour estimée entre 20 et 30 ans. Dès le début du mois le Doubs et d'autres affluents comme l'Ognon sont en crue.

Les maximums observés sont : 6m59 le 23 à Mâcon, soit un débit de pointe d'environ 2 600 m³/s. Dans la partie aval du cours d'eau, le niveau monte dès le 4 mars, le seuil d'alerte est franchi le 8, le niveau repasse sous le seuil d'alerte début avril, un mois après le début de l'alerte.

Cette crue est donc caractérisée par une lenteur et une durée particulièrement grandes.

Les principales conséquences de la crue de mars 2001 se sont ressenties sur les activités économiques du bassin d'emploi de Chalon à Lyon. En tout, plus de 800 ha de zones artisanales et industrielles ont été submergés.

Environ 80 communes du Val de Saône sont très touchées. 108 communes sur les 234 riveraines de la Saône, ont fait l'objet d'un arrêté de catastrophe naturelle « inondations » pour le mois de mars 2001. L'agriculture a été également pénalisée en période de démarrage de la végétation.

Une analyse des sociétés d'assurance sur cette période révèle que les dégâts directs déclarés ont atteint 168 millions d'euros pour les particuliers, « impactant » environ 40 000 logements dont 8 000 pour l'agglomération lyonnaise. Extrapolé aux activités professionnelles, ce bilan pourrait atteindre 280 millions d'euros.

4.2.4 Novembre 1840 : la crue de référence de la Saône

Occasionnée par des pluies diluviennes ayant couvert l'ensemble du bassin, renforcée par des orages répétitifs à l'aval et par un très fort vent du sud, la crue de 1840 est, sur la Saône, l'événement le plus important dont l'homme ait gardé une trace précise : plusieurs morts dans les villes, et plus de 2 000 maisons détruites.

◆ Contexte climatique :

Les pluies qui se sont abattues sur le bassin de la Saône à cette époque ont certainement revêtu un caractère exceptionnel. L'été 1840 avait été plutôt sec ; de premières pluies en septembre avaient occasionné une petite crue.

Des pluies océaniques tombèrent à partir du 19 octobre et élevèrent peu à peu le plan d'eau, tout en saturant le sol. Elles s'intensifièrent progressivement sur la partie occidentale du bassin jusqu'à la fin du mois et provoquèrent le débordement de la Saône sur le haut bassin (Gray, Auxonne) où elle ne fit que peu de dégâts.

Dans la journée du 27 octobre, le baromètre baissa et un vent violent et chaud du sud souffla dans toute la vallée du Rhône jusqu'au nord de Lyon annonçant une pluie méditerranéenne.

Celle-ci commença dans la nuit du 27 au 28, et redoubla dans la nuit du 29 au 30 octobre. Ces deux épisodes particulièrement violents (plus de 150 mm en tout), entraînèrent des crues des affluents aval : la Seille, la Reyssouze, la Veyle, la Chalaronne et l'Azergues.

Ces crues contribuèrent, avec la crue générale de la Petite Saône et du Doubs (à partir de Besançon) à provoquer la première série de crues qui inonda la plaine de la Saône à l'aval de Chalon.

Les averses méditerranéennes torrentielles reprirent du 1er au 3 novembre, à nouveau sous forme de 2 pics distincts et touchèrent la partie aval du bassin versant jusqu'à Mâcon, avec à nouveau une hauteur de l'ordre de 150 mm. On enregistra ainsi, près de Mâcon, plus de 324 mm de pluie entre le 27 octobre et le 4 novembre (moyenne annuelle de l'époque : 766 mm).

Le Doubs et le Rhône, touchés par des crues générales, étaient en phase de décrue lors de ces dernières averses qui ne firent que ralentir leur descente.

La Saône au contraire, subit la concomitance parfaite entre la pointe de sa crue principale (engendrée par les pluies générales au Nord et par la première série d'averses) et de celles, extraordinaires, de ses affluents aval de rive droite (l'Azergues et la Turdine principalement).

Le vent du sud ne faiblit pas pendant ces journées. Celui-ci contribua à freiner le débit de la rivière et généra des vagues importantes à la surface des flots, qui participèrent aux destructions et rendirent les sauvetages difficiles.

◆ Hauteurs :

De Chalon à Lyon, les records historiques de hauteur furent largement dépassés, entre 1m et 1,5m. On nota ainsi (anciennes échelles) : 8m12 à Verdun et 7m29 à Chalon le 2 ; 8m05 à Mâcon le 4 ; 8m50 à Trévoux et 8m89 au Pont de la Feuillée à Lyon le 5.

◆ Dégâts :

Dans les villages du Val de Saône, les maisons construites en pisé s'écroulaient subitement lorsque l'eau atteignait les murs : environ 400 maisons furent détruites en Saône et Loire et plus de 1000 dans l'Ain.

De nombreux récits et archives existent sur la crue de novembre 1840 ; en particulier, le Dr Pierre-Casimir Ordinaire livre ainsi un témoignage intéressant sur la violence des événements à Mâcon :

« la nuit du dimanche au lundi fut affreuse ; la moitié de la ville de Mâcon était envahie, et les déménagements continuaient. On n'entendait que cris et lamentations ; le tocsin qui retentissait dans toutes les communes de la Bresse, le bruit des maisons qui s'écroulaient, l'obscurité produite par le manque d'éclairage (les conduits du gaz étant obstrués), les mugissements des eaux, jetaient dans l'âme un sentiment d'horreur impossible à dépeindre. »

◆ Une telle crue peut-elle encore se reproduire ?

Le phénomène météorologique particulier qui s'est déroulé (concomitance de pluies océaniques et méditerranéennes) peut tout à fait se reproduire de nos jours, et même être largement dépassé.

Cependant, les conditions exactes de ruissellement des sols et d'écoulement des rivières ont profondément changé depuis cette époque. Plusieurs facteurs sont ainsi à prendre en compte :

• Facteurs aggravants :

L'imperméabilisation des sols liée à l'urbanisation, et les travaux d'aménagement agricole, produiraient des ruissellements beaucoup plus rapides et intenses qu'à l'époque, surtout pour les affluents aval sensibles aux pluies courtes. La crue de 1840 s'est déroulée alors que le manteau neigeux des Vosges n'était pas encore épais. Une fonte subite des neiges (comme cela s'est produit au printemps 2006, mais les pluies n'ont alors pas été exceptionnelles) pourrait conduire à des débits encore plus importants. Enfin, de multiples remblais occupent aujourd'hui le lit majeur de la Saône, réduisant ses capacités de stockage et d'écoulement.

• Facteurs atténuants :

Depuis cette époque, des aménagements nombreux ont été réalisés qui améliorent localement les écoulements : dragages et chenal de navigation, élargissement et approfondissement du lit et des ponts à Lyon, déviation de Saint-Laurent-sur-Saône, en particulier.

Comme les caractéristiques exactes des pluies de l'époque ne sont pas connues sur l'ensemble du bassin, il est impossible de déterminer les conséquences que celles-ci pourraient avoir aujourd'hui. Cependant, la modélisation des débits historiques estimés dans la topographie du lit actuel permet de répondre à certaines interrogations.

Ainsi, la modélisation des écoulements en crue de la Saône conduit à obtenir en tout point de la plaine, la cote d'eau attendue pour une crue donnée ainsi que la vitesse du courant, les surfaces couvertes et la durée de submersion.

4.3 La crue de référence, définition

L'aléa est un phénomène naturel d'occurrence et d'intensité données ; dans le cadre de l'élaboration d'un PPRi, il correspond à la crue dite de référence, c'est-à-dire la plus forte crue connue ou à défaut la crue centennale si celle-ci lui est supérieure, qui peut être caractérisée par un ou plusieurs critères : la hauteur de submersion, la vitesse du courant, et la durée de submersion.

Cette référence est présente dans l'ensemble des circulaires relatives à la prévention des inondations ainsi que dans les guides méthodologiques (général et thématique *inondations*) produits par les services ministériels chargés de la prévention des risques, à destination des services instructeurs de PPR :

- dans la circulaire interministérielle (Intérieur, Equipement et Environnement) du 24 janvier 1994 relative à la prévention des inondations et à la gestion des zones inondables :
« *La méthodologie aboutit, à distinguer quatre niveaux d'aléas en fonction de la gravité des inondations à craindre en prenant comme critère la hauteur de submersion et la vitesse du courant pour la plus forte crue connue et, dans le cas où celle-ci serait plus faible qu'une crue de fréquence centennale, à prendre en compte cette dernière.* »
- dans la circulaire interministérielle (Equipement, Environnement) du 24 avril 1996 relative aux dispositions applicables au bâti et ouvrages existants en zones inondables :
« *La réalisation du PPR implique donc de délimiter notamment : Les zones d'aléas les plus forts, déterminées en plaine en fonction notamment des hauteurs d'eau atteintes par une crue de référence qui est la plus forte crue connue, ou si cette crue était plus faible qu'une crue de fréquence centennale, cette dernière.*
- dans la circulaire interministérielle (Equipement, Environnement) du 30 avril 2002 relative à la gestion des espaces situés derrière les digues de protection contre les inondations :
« *L'élaboration d'un PPR passe par la détermination préalable d'un aléa de référence qui doit être la plus forte crue connue ou la crue centennale si celle-ci est supérieure.* »

En ce sens, la crue de référence sur la Saône à l'aval de Chalon-sur-Saône est la crue de novembre 1840, comme plus forte crue connue et documentée.

L'aléa de référence est donc le débit de la crue de 1840, modélisé aux conditions actuelles d'écoulement : c'est en partie l'objet de l'étude hydraulique de la Saône aval, développée dans le chapitre 5.

4.4 Contexte et objectifs de l'étude hydraulique

Pour engager la révision de la cartographie réglementaire des risques d'inondations, l'État, en association avec l'Établissement Public Territorial du Bassin (EPTB) Saône et Doubs, a fait modéliser le comportement hydraulique de la Saône entre Chalon-sur-Saône et Couzon-au-Mont-d'Or. Cet outil permet de calculer l'impact d'une crue du type de celle de 1840 sur le territoire actuel.

De plus, dans le cadre du Programme d'Actions de Prévention des Inondations (PAPI) de la Saône, mis en place dans les années suivant la crue de mars 2001, l'EPTB Saône et Doubs a prévu la réalisation d'une étude hydraulique sur la Saône aval (entre Ormes et Lyon), pour plusieurs objectifs :

- l'obtention de références entre les cotes annoncées aux échelles réglementaires d'annonce de crues et les zones submergées, de façon à aider les maires à mettre en œuvre de façon anticipée leurs plans communaux de sauvegarde,
- l'analyse de l'effet de la gestion actuelle des casiers d'inondation en proposant si besoin de nouveaux modes de gestion à faire approuver par les acteurs locaux lors de la réflexion locale, dans le cadre de la restauration des champs d'expansion des crues,
- l'amélioration de la connaissance générale des phénomènes, notamment les impacts des divers obstacles naturels ou artificiels sur l'écoulement des crues, et la définition d'un programme d'améliorations.

Cette étude nécessitait une approche scientifique précise, s'appuyant sur une réalité de terrain concrète (repérage et recensement des ouvrages et aménagements existants, repères de crue, etc.) et actualisée (levés topographiques du terrain naturel par photogrammétrie effectués en 2005). Il fallait ensuite construire un outil capable de calculer les hauteurs, vitesses et durées de submersion, avec une grande précision, en chaque point de la vallée.

Cette approche a donc été conduite en partenariat étroit (groupement de commande) entre l'EPTB et l'État, dans un souci de transparence, compte tenu des enjeux existants notamment en matière d'aménagement du territoire, d'urbanisme et de développement local. Il a été retenu pour cela de mener cette étude sous l'autorité d'un comité de pilotage co-présidé par l'État et l'Établissement public, regroupant les différents niveaux de collectivités concernées, les services de l'Etat et de l'Agence de l'eau, selon des modalités précisées dans le cadre d'une convention.

L'étude a été confiée à la société Hydratec - Lyon (2006-2008).

Deux étapes importantes ont été réalisées :

- la construction du modèle hydraulique lui-même, selon les données de terrain actuelles,
- le recueil et la critique des données historiques disponibles sur les crues passées, notamment celle de 1840 (analyse hydrologique).

4.5 La construction du modèle hydraulique

Les modèles hydrauliques effectuent rapidement la résolution de plusieurs milliers d'équations, écrites en chaque point de calcul et à chaque temps (équations de Saint Venant de conservation de la masse et de la quantité de mouvement, régissant les écoulements à surface libre). Le résultat d'un modèle est généralement le débit et le niveau de l'eau en chaque point de calcul, mais peut également concerner d'autres grandeurs comme les vitesses.

Ces équations peuvent être résolues, moyennant certaines simplifications :

- soit en considérant que l'écoulement présente une direction privilégiée le long du cours d'eau (monodimensionnel ou 1D),
- soit en considérant éventuellement un réseau maillé de casiers communiquant entre eux le long de cet axe (1D à casiers, également appelés « pseudo 2D » lorsque le réseau de casier est très fin),
- soit en considérant que l'écoulement ne présente pas de direction privilégiée (bidimensionnel ou 2D).

Les modèles bidimensionnels sont plus lourds à mettre en œuvre et onéreux, mais présentent l'avantage indiscutable de fournir les directions et vitesses d'écoulement en chaque point, ainsi que de pouvoir simuler plus facilement des phénomènes complexes de contraction de l'écoulement au passage d'un ouvrage ou de fluctuation des directions d'écoulement au niveau d'une confluence par exemple.

Pour l'étude hydraulique de la Saône aval, le modèle retenu est mixte (1D / casier / 2D) sur les 125 km de cours d'eau entre Chalon et Couzon, selon les caractéristiques hydrauliques et les enjeux de chaque tronçon. Il comprend 1250 « casiers » et 5 600 « pavés » de calcul 2D.

Il permet ainsi de calculer rapidement, en chaque point de la vallée, les hauteurs, durées de submersion et vitesses d'écoulement, à partir de plusieurs données d'entrée : le débit injecté en amont et à chaque confluence, ainsi que le niveau ou la courbe niveau / débit en aval.

Ce modèle est ensuite « calé » en se basant sur des crues récentes pour lesquelles on dispose de données suffisantes (débits, laisses de crues). Lors de cette opération, il s'agit d'ajuster les lois qui régissent l'écoulement dans le modèle (rugosité, coefficients de déversement par-dessus les digues, etc.) afin que celui-ci reproduise fidèlement la réalité.

Le modèle développé a été calé sur les crues présentant une topographie récente et des données hydrologiques suffisantes (2001, 2004 et 1983) avec une précision (moyenne des écarts en enlevant les points aberrants) inférieure à 15 cm sur l'ensemble du modèle.

4.6 Analyse hydrologique : reconstitution de la crue de 1840

4.6.1 Données historiques

Reconstituer l'hydrologie de la crue de 1840 implique de connaître les débits de la Saône et de ses affluents, ainsi que leur évolution sur la totalité de la crue. Une investigation a donc été nécessaire pour reconstituer ces données.

De nombreux repères de crue existent (environ 150 sur le tronçon pour la crue de 1840), et la carte des zones inondées, produite en 1860, est disponible et a servi de base à l'Atlas des Zones Inondables (2006). Cependant, l'évolution de la topographie du lit mineur et du lit majeur, qui n'est pas assez bien connue, ne permet pas de reconstituer les conditions d'écoulement « de l'époque » et de « caler » le modèle en altimétrie.

Pour reconstituer la crue de novembre 1840, les données exploitables sont donc :

- les nombreux écrits de l'époque, permettant de connaître les dates et heures de passage de la crue au niveau des villages, et l'importance relative de celle-ci compte tenu des dégâts occasionnés,
- les hauteurs observées heure après heure aux principaux points de la vallée ou sur les affluents,
- les analyses qui ont été réalisées ultérieurement pour estimer le débit de pointe (jaugeages et travaux de Maurice Pardé entre 1925 et 1942).

4.6.2 Hypothèses de base et inconnues

La forme des courbes de débit dans le temps est connue avec une bonne précision. Ce qui l'est moins, c'est le débit maximum atteint par la Saône et ses affluents.

Les données de départ sont constituées par les valeurs de débit de pointe proposées par Maurice Pardé, éminent hydrologue du début du XX^e siècle, sur la base des jaugeages qu'il a effectués à l'époque, puis critiqués et extrapolés. Cependant, lors de sa carrière consacrée à l'étude du régime des rivières en France, il avancera plusieurs estimations (en 1925 puis en 1942) pour cette crue qu'il qualifie lui-même de « cataclysme ». Ces estimations varient de 3 240 à 3 380 m³/s à Chalon et de 3 700 à 4 300 m³/s à l'entrée de Lyon.

Comme on le sait maintenant, une très grande partie de cette incertitude provient du fait que l'écoulement à Lyon a été fortement impacté d'une part par des embâcles, des ponts et des quais sous-dimensionnés, et d'autre part par les crues exceptionnelles des affluents aval, de la Seille à l'Azergues.

L'importance relative de chacun de ces facteurs est inconnue. Il est impossible de connaître la nature et l'impact réel des embâcles. Sur les affluents, on dispose rarement de jaugeages de l'époque, parfois seulement de quelques données de pluies et Pardé avance donc très prudemment quelques valeurs de débit qu'il convient de vérifier (700 m³/s sur l'Azergues, 520 m³/s pour la Seille, 200 à 250 m³/s sur la Grosne).

Pour critiquer les valeurs avancées, plusieurs outils sont disponibles :

- la vérification de la conservation du volume global de la crue d'amont en aval,
- la vérification du débit spécifique (c'est-à-dire rapporté à la superficie du bassin versant) fourni par les affluents,
- le respect de la chronologie des pluies,
- la propagation des ondes de crues à l'aide du modèle.

4.6.3 Levée des incertitudes

Si le modèle hydraulique ne permet pas de calculer les hauteurs exactes atteintes en 1840 (puisqu'il prend en compte la topographie actuelle) il permet cependant de propager avec une bonne fiabilité les hydrogrammes de crue (courbes de débit en fonction du temps).

En effet, l'impact de la topographie du lit majeur (pertes de charges, remblais) peut être important sur les hauteurs maximales atteintes, mais est relativement neutre sur le temps de propagation d'un volume de crue d'une dizaine de milliards de mètres cubes étalé sur plusieurs semaines.

Ainsi, il est possible de propager des ondes de crues simulées, afin de calculer, par soustraction, le volume des apports des affluents non connus et de tester l'impact des variables suivantes :

- les heures exactes des maximums atteints sur les affluents (notamment Seille et Azergues),
- les débits maximums atteints par les affluents et par la Saône en amont de Chalon.

Il ressort de ces tests successifs que les différentes incertitudes sur les affluents (débit et horaires de passage des pointes de crue) sont prépondérantes sur les autres facteurs. Il s'ensuit que l'estimation du débit de la crue de 1840 ne peut pas être connue avec précision.

Elle se situe dans une fourchette d'une amplitude de l'ordre de 140 m³/s à l'amont et 580 m³/s à l'aval, centrée sur des valeurs de débit de 3 300 m³/s à Chalon et 3 970 m³/s à Couzon. Trois hypothèses de débit (basse, moyenne et haute) étaient ainsi proposées par le bureau d'étude.

Quelle que soit l'hypothèse retenue l'étendue des surfaces submersibles variait peu, en revanche l'influence sur les hauteurs de submersion était sensible. Le préfet coordonnateur du bassin Saône, préfet de région Bourgogne, en lien avec les préfets des départements de Saône et Loire, du Rhône et de l'Ain, a décidé le 29 août 2008 de retenir l'hypothèse basse, à savoir les débits de référence suivants :

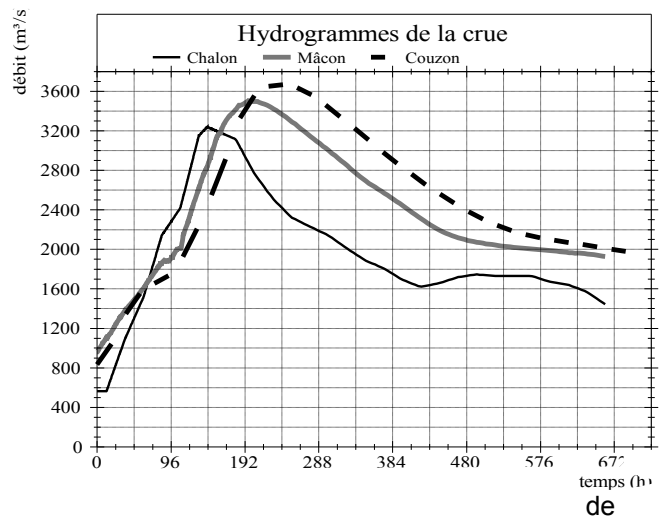
Chalon/Saône : 3 240 m³/s, Maçon : 3 480 m³/s, Couzon : 3 660 m³/s.

Ils ont en effet considéré les points suivants :

- ce choix ne remet pas en cause le principe de retenir la référence à la plus forte crue connue,
- il permet de préserver les zones d'expansion des crues de la Saône,
- il maintient la référence à une occurrence importante (de l'ordre de 100 ans à Chalon et 300 ans à Couzon),
- il assure une continuité acceptable avec la référence retenue sur les PPR du Grand Lyon,
- il répond à la demande de l'ensemble des élus, permettant ainsi d'assurer la concertation nécessaire au début de la démarche.

Les hydrogrammes (courbes exprimant l'évolution des débits en fonction du temps) de la crue modélisée sont présentés ci-contre aux trois stations de référence ; ils mettent en évidence l'importance des apports des affluents qui grossissent la crue de l'amont vers l'aval.

Le diagramme ci-dessous montre les profils de lignes d'eau (cotes atteintes par les plus hautes eaux au niveau du lit mineur) et des laisses de différentes crues, entre l'amont de Maçon et Couzon. En abscisse les distances (points kilométriques) et en ordonnée les altitudes. Les points rouges indiquent les niveaux maximums enregistrés lors de la crue de 1840, et les trois traits supérieurs correspondent aux trois hypothèses de crue. La modélisation sur la base l'hypothèse basse (trait bleu) montre des cotes similaires entre la crue modélisée et la crue historique au niveau de Maçon, et une différence croissante des niveaux en allant vers l'aval.



4.7 cartographie de l'aléa

4.7.1 Secteurs modélisés

Le bureau d'études a ensuite produit la cartographie de l'aléa. Celle-ci repose d'une part sur des données topographiques décrivant la plaine inondable, d'autre part sur des niveaux d'eau et vitesses calculés en tout point à partir d'une modélisation mathématique reconstituant les conditions actuelles d'écoulement des crues de la Saône.

Concernant les données topographiques de la plaine, il s'agit entre Ormes et Couzon de levés photogrammétriques réalisés en 2005 à l'échelle du 1/2 000, soit un point coté tous les 50 mètres environ ; la précision altimétrique est de 16 centimètres.

La modélisation des écoulements en crue de la Saône conduit à obtenir en tout point de la plaine, la cote d'eau attendue pour une crue donnée ainsi que la vitesse du courant.

Ce calcul est lui-même entaché d'une incertitude liée aux imperfections d'une telle modélisation. Après calage du modèle (comparaison des résultats du modèle avec les cotes réellement atteintes pour les crues réelles de 2001, 2004 et 1983), l'incertitude de niveaux pour les crues largement débordantes a été estimée à 15 cm.

Les cotes d'eau calculées représentent l'état d'inondation lié au passage de la crue de 1840 dans les conditions actuelles d'écoulement dans la vallée.

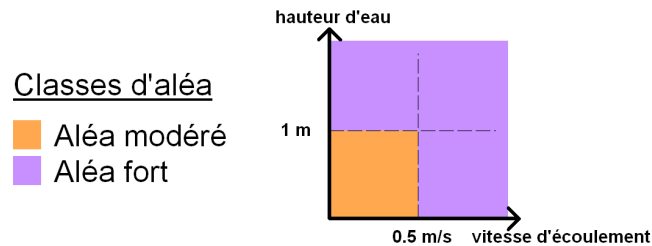
Il s'en suit des différences entre les cotes d'eau calculées et les cotes d'eau observées à l'époque.

L'aléa cartographié est donc qualifié pour les débordements de la Saône elle-même ; localement, les affluents pourraient induire un aléa d'un niveau différent.

La cartographie présentée pour chaque commune est établie à l'échelle du 1/5 000.

Elle représente l'aléa d'inondation sur 87 communes de Saint-Loup de Varennes (Saône-et-Loire) à Quincieux (Rhône), pour la crue de référence, c'est-à-dire la crue de 1840 modélisée dans les conditions actuelles d'écoulement dans la plaine de Saône.

L'aléa est défini suivant une grille croisant les hauteurs d'eau et les vitesses d'écoulement. Cette grille, conforme à la doctrine commune pour l'élaboration des PPRi du Rhône et de ses affluents à crue lente, est la suivante :



Dans les faits, le paramètre vitesse intervient très peu dans la définition de l'aléa, les zones à plus fortes vitesses (vitesse > 0.5 m/s) étant très souvent déjà inondées sous plus d'un mètre d'eau.

La carte de l'aléa inondation de la Saône pour la crue de référence figure sur la carte d'aléa au 1/15 000 et sur les cartes au 1/5 000 de toutes les communes.

On pourra se reporter pour plus de détail à l'étude réalisée pour l'Etat et l'EPTB Saône et Doubs par Hydratec, qui est consultable auprès des DDT de l'Ain, du Rhône ou de la Saône et Loire, des DREAL Bourgogne ou Rhône-Alpes, ou sur le site internet de la [DREAL Bourgogne](http://DREAL.Bourgogne).

4.7.2 Secteurs non modélisés

Le périmètre de la modélisation des crues couvre la quasi totalité des champs d'inondation de la Saône, sauf au niveau de certaines confluences, là où le lit majeur est très large. Sur les points singuliers, l'aléa ne peut être défini avec la même précision.

C'est le cas sur Sermoyer, au nord de la commune (secteur des Saules et des Baissees).

Cependant, la Seille a fait l'objet d'une étude hydrogéomorphologique permettant de définir un peu mieux l'enveloppe d'inondation à cet endroit où l'aléa n'est pas spécifié (voir chapitre suivant).

Aucune habitation n'est exposée. L'enveloppe inondation identifiée concerne essentiellement des prés et s'apparente au champ d'expansion des crues de la Saône et de ses affluents, qu'il conviendra de préserver de toute urbanisation.

5. Caractérisation de l'aléa inondation de la Seille et de ses affluents

La méthodologie adoptée pour la caractérisation des zones inondables et des aléas est différente selon l'importance des enjeux en présence, la nature des biens exposés, et le niveau de précision des informations collectées. Sur les secteurs où les enjeux n'ont pas été identifiés comme suffisamment importants pour nécessiter une approche quantitative et techniquement lourde, la caractérisation des zones inondables a été réalisée en mettant en œuvre la méthode hydrogéomorphologique.

Le rapport complet sur l'étude hydrogéomorphologique et l'ensemble de la cartographie de l'atlas des zones inondables de la Seille et de ses affluents sont disponibles sur le site des services de l'Etat de Saône et Loire (www.saone-et-loire.gouv.fr).

5.1 Caractéristiques du bassin versant

La Seille est un affluent rive gauche de la Saône. Elle prend sa source au fond de la reculée karstique de Baume-les-Messieurs (Jura) à une altitude de 385 m, puis traverse le vignoble jurassien avant d'atteindre la plaine agricole bressane de Bletterans puis Louhans, en Saône-et-Loire, pour rejoindre enfin la Saône à La Truchère et Sermoyer en rive gauche, à quelques kilomètres au sud de Tournus.

Longue de 57 km dans la traversée du département de Saône-et-Loire, elle est navigable sur 39 km de Louhans à la Truchère. La pente moyenne du cours d'eau est de 0,035 %, son cours devenant plus méandrique à l'aval de Louhans.

Elle s'écoule selon une direction est-ouest jusqu'à la confluence avec la Brenne (en aval de Frangy-en-Bresse), puis sensiblement selon une direction nord-sud jusqu'à Louhans, puis de direction moyenne nord-est / sud-ouest jusqu'à sa confluence avec la Saône.

Son bassin versant s'inscrit dans les formations plio-quadernaires du fossé bressan (complexes marneux et sableux). L'occupation des sols se répartit essentiellement entre l'agriculture (43 % de terres cultivées et 28 % de prairies) et la forêt (26%).

Notons le site géologique remarquable des Dunes de Sermoyer ; il est en limite des zones inondables de la commune.

5.2 Données sur les crues historiques

Plusieurs stations de jaugeage sont actuellement en fonction sur le bassin : pour la Seille à Voiteur, Saint-Usuge et Louhans ; pour le Sevron à Varennes Saint Sauveur ; pour la Vallière à Lons le Saunier.

5.2.1 Crues historiques anciennes

5.2.1.1 octobre-novembre 1840

L'année 1840 fut, pour les populations riveraines du Rhône et de la Saône, comme de la plupart de leurs affluents, une époque des plus calamiteuses : les eaux débordées exercèrent partout d'épouvantables ravages. Tous leurs affluents, comme tous les cours d'eau qui alimentent ceux-ci, éprouvèrent simultanément des crues prodigieuses ; les moindres ruisseaux grossirent dans des proportions extraordinaires. Mais ce fut surtout entre Châlon et Lyon que les effets de la crue se firent sentir d'une manière désastreuse.

5.2.1.2 octobre 1841

A Louhans, une pluie battante qui a duré trois jours, a fait déborder les rivières de la Seille, du Solnan et de la Vallière. Le 4 octobre, les communications étaient de toutes parts interrompues. A 11 heures du soir, l'échelle hydrométrique du pont marquait 3m02 au-dessus de l'étiage, 0m17 au-dessus des fortes eaux de 1825.

Cette inondation a dépassé celles de 1789 et de 1825, mais est restée à 0m70 au-dessous de celle de 1840.

5.2.1.3 mai-juin 1856

A Cuisery, la Seille avait presque atteint le niveau de 1840.

5.2.1.4 mars 1896

La crue de mars 1896 a atteint une cote de 3,5 m à Louhans, soit une cote équivalente à la crue d'octobre 1999.

5.2.2 Crues historiques récentes

Sources : banque HYDRO, Association pour la Protection des Habitations Inondées de Sornay, Annales de géographie de Maurice Pardé.

Les plus fortes inondations du XX^e siècle ont eu lieu en octobre 1935, mai 1985 et octobre 1999.

5.2.2.1 5 octobre 1935

Cette crue est la plus forte observée au XX^e siècle avec une hauteur de 4,10 m à Louhans.

D'après Maurice Pardé et ses « Annales de géographie » de 1937, pour la Saône, cette crue reste nettement moins forte que le « cataclysme » de 1840.

5.2.2.2 mai 1985

La crue du 10 mai 1985 était légèrement inférieure à celle de 1999 avec une cote maxi observée à Louhans de 3,42 m.

5.2.2.3 25 et 26 octobre 1999

Cette crue est la plus importante de mémoire d'homme. Le débit de pointe enregistré était de 684 m³/s pour une cote de 3,5 m à Louhans.

5.2.3 Analyse des crues observées

(Source : Etude hydraulique et environnementale, IPSEAU, 2000)

La formation des crues intéresse surtout la partie jurassienne du bassin versant : le relief accidenté et la forte pente des cours d'eau (jusqu'à 2 % en moyenne) induisent une vitesse de réaction aux précipitations rapide. Par conséquent, les crues sont soudaines.

Dans la partie aval, la faible pente du lit, le moindre relief du bassin et l'écrêtement des crues dans le lit majeur ont pour effet de réduire la vitesse de montée des eaux : le temps de réaction aux précipitations est modéré.

Deux types de crues sont observés :

- les crues provoquées par les orages estivaux, localisés et concernant essentiellement le Jura,
- les crues survenant à la fonte des neiges ou à la suite d'une période pluvieuse assez longue avec une saturation du sol. Ces crues intéressent l'ensemble du bassin de la Seille.

L'analyse des pluies responsables des crues de 1895 à 1989 (Béture, 1990) et postérieures (Béture, 1998), montre que les crues les plus importantes (plus de 3 mètres à l'échelle de Louhans) surviennent après une longue période pluvieuse mais d'intensité modérée, qui contribue à saturer le sol, suivie de quelques jours de forte pluviométrie sur l'ensemble du bassin versant. Une majeure partie de ces crues est formée à l'issue du secteur jurassien. Elles crues sont ensuite laminées à leur arrivée dans la bresse louhannaise. Ce laminage est toutefois compensé par les apports intermédiaires des affluents.

5.3 Informations recueillies

Les communes ont été questionnées dans le cadre de l'étude sur :

- la fréquence des inondations (fréquentes, rares ou exceptionnelles),
- la cause des crues,
- les repères et traces de crues,
- les témoignages et arrêtés de catastrophes naturelles.

5.4 Cartographie des crues historiques

La cartographie des crues historiques est basée sur le report des données existantes :

1/ les atlas disponibles :

- x atlas des zones inondables de la Région Bourgogne, vallée de la Haute Seille de Le Tartre à Louhans, mars 1998.
- x atlas des zones inondables de la Région Bourgogne, vallée de la Basse Seille de Louhans à La Truchère, septembre 1997.
- x atlas des zones inondables de la Région Bourgogne, affluents de la Seille : Vallière, Solnan, Sevron, mars 1998.

2/ les photographies aériennes de la Seille en crue en octobre 1999 de Louhans à la confluence avec la Saône.

3/ les repères de crues communiqués par la DDE de Saône-et-Loire et par les communes riveraines.

4/ les photographies des stations hydrométriques et de quelques repères de crues lorsque ceux-ci étaient marqués par des plaques.

5.5 Présentation de la méthode hydrogéomorphologique

5.5.1 Définition de l'hydrogéomorphologie

C'est une approche géographique appliquée qui étudie le fonctionnement naturel des cours d'eau en analysant la structure des vallées. Elle est issue d'une discipline scientifique : la géomorphologie. Elle a été mise au point dans les années 1980, et reconnue et validée depuis 1996 par les différents ministères en charge de la prévention des inondations, et codifiée à travers un guide méthodologique : « Cartographie des zones inondables, approche hydrogéomorphologique ».

L'analyse scientifique des formes et de la nature des sols permet de rendre compte du fonctionnement naturel des cours d'eau de façon claire et abordable.

Cette approche « naturaliste » se fonde sur l'observation et l'interprétation du terrain naturel, c'est-à-dire sur les différentes unités géographiques du bassin versant influençant le fonctionnement hydrologique de la plaine alluviale.

Pour identifier et délimiter les unités hydrogéomorphologiques, la méthode s'appuie essentiellement sur deux critères : la morphologie (reconnaissance des talus, des ruptures de pente) et la sédimentologie (analyse de la granulométrie, de la nature, de la couleur des formations superficielles). D'autres indices fournissent une aide appréciable : les traces d'inondation (laisses de crues, traces des courants sur les photographies aériennes) et/ou l'occupation du sol (la végétation diffère en fonction de la nature du sol et de ses caractéristiques hydriques).

5.5.2 Les aménagements susceptibles d'influencer le comportement de la rivière

Les aménagements résultant essentiellement de l'action humaine, ainsi que certains éléments du milieu naturel, ont des incidences directes sur l'écoulement des cours d'eau. Il ne s'agit pas ici de faire un relevé exhaustif de l'occupation des sols en zone inondable, mais de faire apparaître les facteurs déterminants influençant le comportement des crues.

De nombreux éléments ont été cartographiés :

- les ouvrages de franchissement de la plaine alluviale (ponts, remblais des infrastructures routières, voies ferrées, canaux),
- les bâtiments isolés non indiqués sur le scan 25 IGN,
- les stations d'épuration,
- les campings.

5.5.3 Les principaux outils utilisés

- 1) La photo-interprétation et la validation de terrain
- 2) Les données historiques
- 3) Le traitement informatique.

5.5.4 Les limites de la méthode

Cette méthode est généralement à même de répondre de manière satisfaisante au besoin de cartographie des zones inondables en dissociant les unités « actives » constituant la plaine alluviale (lit mineur, lit moyen et lit majeur) des unités « inactives » sans rôle hydrodynamique particulier, mais constituant l'encaissant de la plaine alluviale (terrasses alluviales anciennes ; cônes torrentiels ; dépôts de colluvions ou versants).

En revanche, elle ne permet pas à elle seule :

- d'associer à la zone inondable identifiée une fréquence donnée,
- de quantifier les hauteurs d'eau atteintes (et a fortiori des cotes de référence).

Elle s'avère ainsi plus limitée pour permettre de caractériser de façon suffisamment précise le degré d'aléa, notamment en secteur urbain.

L'analyse hydrogéomorphologique a été menée sur les zones très faiblement urbanisées et à vocation principalement agricole.

5.6 Analyse des cartes hydrogéomorphologiques

L'analyse des cartes hydrogéomorphologiques a permis de différencier différents tronçons dans lesquels l'hydrodynamisme ainsi que les caractères physiques de la plaine alluviale sont proches.

Le secteur concerné par ce PPRi correspond à la confluence de la Seille avec la Saône.

Dans ce secteur, la limite morphologique de la plaine de la Seille tend à s'ouvrir pour rejoindre celle de la plaine de la Saône. La limite de la zone inondable de la Seille à proprement parler se confond donc quasiment avec celle de la Saône.

A noter que sur les secteurs sur lesquels la méthode hydrogéomorphologique a été appliquée, **seule l'enveloppe de la zone inondable a été cartographiée. La grille d'aléa présentée dans le chapitre précédent ne s'applique donc pas ici.**

5.7 Synthèse

5.7.1 Types d'écoulement des crues

bre 1996 estimée à une période de retour décennale). Pour des crues moins fréquentes, l'expansion latérale de l'enveloppe de la zone inondable évolue peu en général.

Dans ce contexte, les vallées constituent donc une zone d'expansion des crues qui favorise le laminage des pics de crues. Dans ces vallées, la vitesse d'écoulement tend à diminuer du fait de l'étalement des crues et du frottement sur les terrains enherbés, voire boisés, qui occupent le fond de vallée.

5.7.2 Incidence des ouvrages sur les écoulements

Les vallées de la Seille et de ses affluents montrent relativement peu de remblais en lit majeur, l'occupation des sols restant essentiellement de type prairie et cultures agricoles.

Ceux-ci sont essentiellement représentés par des remblais transversaux (remblais routiers et parfois ferroviaire) dont l'impact reste peu important du fait de l'éloignement des zones urbanisées.

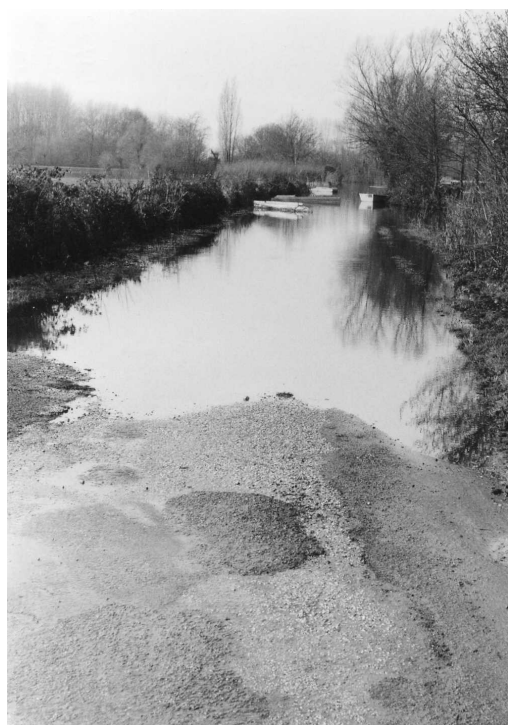


St Bénigne



Arbigny - Sermoyer

*Cru*e de 2001
(*cru*e d'occurrence vingtennale, c'est à dire qui a une probabilité de 1/20 de se produire chaque année)



St Bénigne

*Cru*e de 1981 ▲
(*cru*e d'occurrence trentennale à vingtennale, c'est à dire qui a une probabilité de 1/30 à 1/20 de se produire chaque année) ►



▲ Sermoyer, La Truchère (Pont Seille)
*Cru*e de 2001
(*cru*e d'occurrence vingtennale, c'est à dire qui a une probabilité de 1/20 de se produire chaque année)



Sermoyer

6. Identification et caractérisation des enjeux

6.1 Définition

Les enjeux regroupent les personnes, biens, activités, équipements et éléments du patrimoine susceptibles d'être affectés par un phénomène naturel. Ils concernent également les espaces, appelés zones d'expansion des crues, où se répandent les eaux lors de débordements des cours d'eau dans leur lit majeur. Le stockage momentané des eaux y écrête la crue en étalant ses écoulements dans le temps.

Leur vulnérabilité exprime le niveau de conséquences prévisibles, dommages matériels et préjudices humains, d'un phénomène naturel sur ces enjeux.

Leur identification, leur qualification sont une étape indispensable de la démarche qui permet d'assurer la cohérence entre les objectifs de la prévention des risques et les dispositions qui seront retenues.

Ces objectifs consistent à :

- prévenir et limiter le risque humain, en n'accroissant pas la population dans les zones soumises à un risque grave et en y améliorant chaque fois qu'il sera possible la sécurité,
- prévenir et limiter les atteintes aux biens et à l'organisation économique et sociale, afin d'assurer un retour aussi rapide et aisé que possible à une vie normale,
- favoriser les conditions d'un développement local durable tout en n'accroissant pas les aléas à l'aval.

6.2 Données et méthodologie

La phase de détermination des enjeux a consisté en une identification des secteurs à enjeux sur les zones exposées aux inondations caractérisées dans la phase de détermination des aléas. Cette identification s'est faite sur la base de l'occupation du sol existante mais aussi sur les éventuels projets ou réserves foncières inscrites dans les documents d'urbanisme des communes.

Les sources utilisées sont les suivantes :

- plan cadastral de la DGFIP, photographies aériennes, cartes et données de l'IGN,
- plans de zonage des documents d'urbanisme des communes s'ils existent (carte communale pour la commune d'Arbigny, PLU pour la commune de St Bénigne, R 111.2 pour la commune de Sermoyer)
- guide méthodologique - risques d'inondation (Ministère de l'Écologie et du Développement Durable, 1999).
- réunions avec les élus de la commune concernée,
- analyse des documents d'urbanisme de la commune,
- vérifications de terrain.

6.3 Résultat et cartographie

La cartographie des enjeux exposés aux risques est présentée sur fond cadastral à l'échelle 1/5 000.

6.3.1 Typologie des enjeux exposés

- **Zones d'habitation** : hameaux notamment ;
- **Habitat ou bâti isolé** : identifié à part car assez fréquent dans le cas de la Saône et de ses affluents (habitat dispersé sous forme de moulins ou de fermes par exemple) ;
- **Exploitation agricole** : les bâtiments agricoles liés à une exploitation en activité sont identifiés ;
- **Zone d'activité économique** : zone industrielle, commerciale ou artisanale, usine ;

- **Zone de loisirs** : terrain de sport, étang aménagé, camping ;
- **Zone urbanisable** : extension potentielle de l'urbanisation selon les projets communaux ;
- **Champ d'expansion des crues à préserver** : zone inondable à conserver pour son rôle dans la propagation des crues ;
- **Établissement recevant du public (ERP)** : mairie, école, maison de retraite, salle ouverte au public, etc. ;
- **Équipement sensible** : équipement des collectivités pour l'assainissement, l'eau potable, etc. ;
- **Voiries** : distinction entre voie ferrée, voirie principale (réseau départemental) et voirie secondaire (locale) ;
- **Digue de protection** : identification des secteurs protégés par des digues pour leur prise en compte spécifique en matière de détermination ultérieure du risque.

6.3.2 Principaux enjeux identifiés

Les enjeux concernés par les inondations sont décrits à partir de l'occupation du sol en zone inondable. La cartographie des enjeux (centre urbain, zones urbanisées et zones d'expansion des crues) ainsi qu'une liste des enjeux ponctuels (administrations, services, activités, etc.) figurent sur la carte des enjeux.

6.3.2.1 Zones urbanisées (dont habitat isolé)

- Trois maisons isolées au nord de la commune de Sermoyer
- Mobil home et caravanes (période estivale) au nord au bord de la Seille sur la commune de Sermoyer
- Le hameau des Petits sur la commune d'Arbigny
- Atelier artistique en bord de Saône sur la commune d'Arbigny

6.3.2.2 Zones d'activités économiques

- Hotel moulin des Brevettes sur Arbigny
- Exploitations agricoles, bâtiments agricoles, serres, abris bétail...

6.3.2.3 Zones de loisirs

- Terrain de foot sur Arbigny

6.3.2.4 Établissements recevant du public

- Néant

6.3.2.5 Équipements sensibles et/ou de gestion de crise

- Ecluse et maison d'exploitation VNF

6.3.2.6 Voiries

- RD 933, RD 126
- Voies communales

6.3.2.7 Zone d'expansion des crues

- Surface de la commune de Sermoyer : 1670 ha. La zone inondable par la Saône (crue de référence) couvre un peu moins de la moitié de la commune (714 ha, soit 43% du territoire de la commune), la majeure partie étant en champs d'expansion des crues sans enjeux ;
- Surface de la commune d'Arbigny: 1747 ha. La zone inondable par la Saône (crue de référence) couvre environ la moitié de la commune(906 ha, soit 52% du territoire de la commune), la majeure partie étant en champs d'expansion des crues sans enjeux.
- Surface de la commune de St Bénigne : 1649 ha. La zone inondable par la Saône (crue de référence) couvre un tiers de la commune (550 ha, soit 33% du territoire de la commune) en champs d'expansion des crues sans enjeux ;

7. De la carte d'aléa à la carte réglementaire

Le plan de zonage résulte du croisement de la carte des aléas et de la carte des enjeux.

Les principes de base, issus essentiellement des circulaires des 24 janvier 1994 et 24 avril 1996, sont les suivants :

1 – Toutes les zones d'aléas sont a priori inconstructibles pour les raisons suivantes :

- l'aménagement en zone d'aléa fort serait de nature à augmenter directement les risques pour les biens et les personnes,
- l'aménagement en zones d'aléa moyen et faible (qui constituent des champs d'expansion des crues) serait de nature par effet cumulatif à aggraver les risques pour les habitations situées à l'aval.

2 – Des exceptions à ces principes peuvent être envisagées en zone d'aléa faible et d'aléa modéré des zones urbanisées, et en zone d'aléa fort, uniquement dans les secteurs fortement urbanisés, tels les centres-villes et bourg des communes situées entièrement en zone inondable dont le renouvellement doit être possible.

Des aménagements peuvent être admis sous réserve que :

- la superficie de la zone soit limitée,
- l'impact sur le volume d'expansion de crue soit limité,
- les remblais soient limités aux bâtiments et à leurs accès, et soient compensés,
- l'impact sur les écoulements des eaux soit nul et le remblai envisagé ne compromette pas le ressuyage des terrains,
- l'accessibilité aux terrains se fasse hors d'eau (projet situé à la limite de la zone inondable).

Ces exceptions ont fait l'objet d'un examen au cas par cas dans le cadre des rencontres préalables avec les communes.

7.1 Principes de définition du zonage

Le zonage réglementaire est défini comme le croisement des aléas et des enjeux cartographiés selon la superposition suivante :

Tableau de définition du zonage réglementaire

Occupation du sol Aléas*	Espaces peu ou pas urbanisés faisant fonction de champ d'expansion des crues*	Autres espaces urbanisés
Modéré	zone rouge inconstructible	zone bleue constructible avec prescription
Fort	zone rouge inconstructible	zone rouge inconstructible
Non identifié	zone rouge inconstructible	/

Les espaces soumis à un aléa fort sont classés en zone rouge inconstructible en raison de l'intensité des paramètres physiques (hauteur d'eau, vitesse d'écoulement, etc.). En l'état actuel de nos connaissances, il est difficile d'affirmer qu'il existe des mesures de protection et de prévention efficaces et économiquement supportables pour y implanter de nouvelles constructions sans mettre en péril les biens et les personnes.

L'intégralité des espaces agricoles ou boisés soumis aux aléas (quelque soit leur intensité) est classée en zone rouge inconstructible puisque ces zones constituent des champs d'expansion des crues utiles à la régulation de ces dernières au bénéfice des zones déjà urbanisées en aval. Leur urbanisation reviendrait par effet cumulatif à aggraver les risques à l'amont ou à l'aval et notamment dans les zones urbanisées déjà fortement exposées.

Il convient de rappeler ici que l'objectif de préservation des champs d'expansion de crues est valide sur l'ensemble de la vallée. Ainsi le territoire de ces quatre communes est contraint sur ce plan au profit d'autres communes à l'aval, mais il bénéficie de la même mesure appliquée sur l'amont.

7.2 Principes de délimitation à l'échelle du parcellaire

Dans les espaces urbanisés

- Le zonage est tracé par croisement de l'aléa et des enjeux, en suivant autant que possible les limites de l'aléa mais également celles du parcellaire ou du bâti.
- Lorsqu'une construction est située à cheval sur deux zones d'aléas différents, la limite du zonage réglementaire a été tracée pour placer la construction dans une seule zone réglementaire, celle recouvrant le plus de surface bâtie. Ce choix doit permettre de faciliter l'instruction des actes d'urbanisme.
- La totalité de la parcelle est classée à partir du moment où une portion importante est exposée à un aléa, afin d'éviter toute ambiguïté lors de l'instruction de permis de construire ou de travaux.
- Si une faible partie d'une parcelle est exposée (un morceau de jardin par exemple), elle seule sera classée, afin d'éviter de classer une maison alors qu'elle n'est pas exposée et de ne pas pénaliser inutilement le propriétaire lors d'aménagements futurs.

Dans les espaces non urbanisés

- Le zonage est calqué sur les limites des zones d'aléas.
- Si une parcelle non bâtie est exposée à deux aléas, la distinction est faite entre les deux aléas (deux zones).

A la limite de la zone inondable

La limite de la zone réglementée par le PPRi est tracée en suivant la limite de la zone d'aléa. Si une construction est située sur la limite entre zone réglementée et zone blanche, le règlement applicable est celui de la zone bleue ou rouge.

8. Description du règlement de chaque zone

Les principes ci-dessus (§ 7) ont permis de délimiter trois types de zones :

- les **zones rouges** inconstructibles à l'exception de certains types d'aménagements légers ;
- les **zones bleues**, constructibles sous réserve du respect d'un certain nombre de règles ;
- les **zones blanches** où des règles s'appliquent aux constructions en sous-sol.

Pour chacune des zones le règlement précise les aménagements qui sont interdits ou autorisés et, pour les aménagements autorisés, les règles d'urbanisme, de construction et d'exploitation qui doivent être respectées.

8.1 En zone ROUGE

Sous réserve qu'ils n'aient ni impact sur les écoulements ni risque d'aggravation des dommages pour les biens, les aménagements sont limités :

- aux infrastructures d'intérêt général,
- aux espaces verts ou aux aires de loisirs ne créant aucun remblai,
- aux aménagements et aux extensions limitées du bâti existant,
- aux activités nécessitant la proximité des terrains inondables et des cours d'eau (agriculture et installations portuaires notamment).

8.2 En zone BLEUE

Outre les aménagements prévus en zone rouge, le règlement admet les nouveaux projets sous réserve qu'ils respectent certaines prescriptions.

8.3 En zone BLANCHE

Le règlement prévoit des dispositions à respecter pour l'établissement et l'utilisation de sous-sols* et de dispositifs enterrés. Il convient de prendre en compte la possibilité de remontée d'une nappe phréatique ou d'inondations causées par des débordements de réseaux ou des ruissellements de surface.

A noter que des prescriptions sont communes à toutes les zones, voir chapitres 6 et 7 du règlement.

9. Références bibliographiques et annexes

Pour la Saône :

- ◆ Ministère de l'Aménagement du Territoire et de l'Environnement et Ministère de l'Équipement du Transport et du Logement - Plan de Prévention des Risques naturels prévisibles :
 - Guide général - La Documentation Française - 1997 ;
 - Guide méthodologique : risques d'inondation - La Documentation Française - 1999 ;
 - Mesures de prévention : risques d'inondation - La Documentation Française - 2002.
- ◆ Doctrine commune pour l'élaboration des Plans de prévention des risques inondation du Rhône et de ses affluents à crue lente, Comité de bassin Rhône, juin 2006.
- ◆ Étude Saône aval (Hydratec 2008 ; DIREN Bourgogne - EPTB Saône et Doubs).
- ◆ Photographies : DDT (ex DDE), EPTB Saône & Doubs.

Pour la Seille :

- ◆ Atlas des zones inondables de la Région Bourgogne, vallée de la Haute Seille de Le Tartre à Louhans, mars 1998.
- ◆ Atlas des zones inondables de la Région Bourgogne, vallée de la Basse Seille de Louhans à La Truchère, septembre 1997.
- ◆ Atlas des zones inondables de la Région Bourgogne, affluents de la Seille : Vallière, Solnan, Sevron, mars 1998.
- ◆ Protection de La Truchère contre les inondations, étude hydraulique de BETURE, 1994.
- ◆ Cartographie du risque inondation de la « Basse Seille », SILENE, 1996.
- ◆ Étude hydraulique et environnementale pour la définition d'un schéma général d'aménagement, de gestion et de mise en valeur du bassin de la Seille, IPSEAU, 2000.
- ◆ Protection de l'agglomération Louhannaise contre les inondations, BCEOM, 2004.
- ◆ Étude de définition d'un dispositif d'information sur les crues pour le bassin versant de la Seille – DIC – Seille, BRL Ingénierie, 2004.
- ◆ Photographies de la crue de la Seille d'octobre 1999 de Louhans à l'embouchure dans la Saône, Envergure.
- ◆ Étude socio-économique du risque inondation sur l'agglomération Louhannaise, IPSEAU, 2007.



DIRECTION DÉPARTEMENTALE DE L'ÉQUIPEMENT

PRÉFECTURE DE L'AIN

ARRÊTÉ
prescrivant la révision des plans de prévention des risques naturels
dans la Vallée de la Saône

Le préfet de l'Ain
Chevalier de la légion d'honneur

- Vu le code de l'environnement, notamment ses articles L.562-1 à L.562-8 et R.562-1 à R.562-10 relatifs à l'élaboration des plans de prévention des risques naturels, et les articles L.125-5 et R.125-23 à R.125-27 relatifs à l'information des acquéreurs et des locataires de biens immobiliers sur les risques naturels et technologiques majeurs,
- Vu la loi n° 82-600 du 13 juillet 1982 relative à l'indemnisation des victimes des catastrophes naturelles,
- Vu l'arrêté préfectoral n°2006-1 modifié relatif à la liste des communes où s'applique l'article L.125-5 du code de l'environnement et les arrêtés préfectoraux relatifs à l'information des acquéreurs et des locataires de biens immobiliers sur les risques majeurs sur les communes citées aux visas suivants,
- Vu les arrêtés approuvant les Plans d'Exposition aux Risques d'Inondation (PERI) des communes suivantes : Asnières-sur-Saône, Beauregard, Crottet, Fareins, Feillens, Grièges, Jassans-Riottier, Laiz, Lurcy, Manziat, Massieux, Messimy-sur-Saône, Montmerle-sur-Saône, Ozan, Parcieux, Pont-de-Veyle, Replonges, Reyrieux, Saint-Bernard, Saint-Didier-sur-Chalaronne, Saint-Laurent-sur-Saône, Vésines,
- Vu les arrêtés approuvant les Plans de Prévention des Risques (PPR) des communes suivantes : Arbigny, Boz, Cormoranche-sur-Saône, Garnerans, Genouilleux, Guereins, Mogneneins, Peyzieux-sur-Saône, Pont-de-Vaux, Reyssouze, Saint-Benigne, Sermoyer, Thoisse, Trévoux,
- Vu le Plan des Surfaces Submersibles (PSS) de la Saône institué par décret du 16 août 1972,
- Vu l'arrêté de prescription du PPR « Inondations par le Formans » du 25 janvier 1999 sur la commune de Trévoux,
- Vu l'arrêté de prescription du PPR « Inondations par le Marmont » du 7 mai 2007 sur la commune de Jassans-Riottier,
- Vu la circulaire interministérielle du 3 juillet 2007 relative à la consultation des acteurs, la concertation des populations et l'association avec les collectivités territoriales dans les plans de prévention des risques naturels prévisibles,
- Considérant que les PERI et les PPR relatifs au risque d'inondation de la Saône ont été élaborés en référence à une crue centennale calculée,

Considérant qu'il convient de prendre comme crue de référence la plus haute crue connue et bien renseignée, c'est-à-dire la crue de 1840, supérieure à la crue d'occurrence centennale,

Considérant que la modélisation d'une crue équivalente en débit à celle de 1840 (soit 3240 m³/s à Chalon, 3480 m³/s à Mâcon et 3660 m³/s à Couzon), dans les conditions actuelles d'écoulement, constitue une référence fiable et réaliste,

Considérant que les résultats de cette modélisation ont permis de définir l'aléa de référence pour les crues de la Saône à l'aval de Chalon, et que cet aléa a été porté à la connaissance des maires et de l'EPCI compétent en matière d'urbanisme, par un courrier du 23 décembre 2008,

Considérant qu'au regard de cette référence, le PSS, les PERI et les PPR existants ne sont pas de nature à assurer une prévention satisfaisante,

Considérant en conséquence qu'il convient de réviser les PERI et PPR en se référant à la crue de 1840 modélisée,

Considérant que sur certaines communes, d'autres aléas notamment d'inondation d'affluents de la Saône, génèrent des risques qu'il convient de prendre en compte,

Sur proposition du secrétaire général de la préfecture,

ARRETE

Article 1er

L'arrêté préfectoral du 7 mai 2007 prescrivant le plan de prévention des risques prévisibles d'inondation sur le bassin versant du Marmont sur la commune de Jassans-Riottier est abrogé.
L'arrêté préfectoral du 25 janvier 1999 prescrivant le plan de prévention des risques prévisibles d'inondation du Formans sur la commune de Trévoux est abrogé.

Article 2

Le présent arrêté prescrit la révision des plans d'exposition au risque inondation et des plans de prévention des risques naturels prévisibles sur les territoires des communes et pour les aléas figurant à l'article 3.

La révision devra conduire à l'approbation de plans de prévention des risques qui pourront être mono-communaux ou multi-communaux, selon les circonstances, la procédure de chaque PPR étant conduite indépendamment des autres.

Article 3

Les communes et les aléas visés à l'article 2 sont listés dans le tableau ci-dessous, dans lequel l'aléa *Inondation de la Saône* est l'aléa de référence défini par l'étude de modélisation de la crue de 1840 aux conditions actuelles d'écoulement :

Commune	aléas
Sermoyer	Inondation de la Saône et inondation de la Seille
Arbigny	Inondation de la Saône
Saint-Benigne	Inondation de la Saône
Pont-de-Vaux	Inondation de la Saône et inondation de la Reyssouze
Reyssouze	Inondation de la Saône et inondation de la Reyssouze
Boz	Inondation de la Saône
Ozan	Inondation de la Saône
Asnières-sur-Saône	Inondation de la Saône
Manziat	Inondation de la Saône

Commune	aléas
Vésines	Inondation de la Saône
Feillens	Inondation de la Saône
Replonges	Inondation de la Saône
Saint-Laurent-sur-Saône	Inondation de la Saône
Crottet	Inondation de la Saône et inondation de la Veyle
Grièges	Inondation de la Saône et inondation de la Veyle
Pont-de-Veyle	Inondation de la Saône et inondation de la Veyle
Laiz	Inondation de la Saône et inondation de la Veyle
Cormoranche-sur-Saône	Inondation de la Saône
Garnerans	Inondation de la Saône
Saint-Didier-sur-Chalaronne	Inondation de la Saône et inondation de la Chalaronne
Thoissey	Inondation de la Saône et inondation de la Chalaronne
Mogneneins	Inondation de la Saône
Peyzieux-sur-Saône	Inondation de la Saône
Genouilleux	Inondation de la Saône
Guereins	Inondation de la Saône
Montmerle-sur-Saône	Inondation de la Saône
Lurcy	Inondation de la Saône
Messimy-sur-Saône	Inondation de la Saône
Fareins	Inondation de la Saône
Beauregard	Inondation de la Saône
Jassans-Riottier	Inondation de la Saône et inondation du Marmont
Saint-Bernard	Inondation de la Saône et inondation du Formans
Trévoux	Inondations de la Saône et inondation du Formans ; ruissellement de versant ; mouvements de terrain
Reyrieux	Inondation de la Saône
Parcieux	Inondation de la Saône
Massieux	Inondation de la Saône

Article 4

Le directeur départemental de l'Équipement de l'Ain est chargé de mener les procédures de révision des plans d'exposition au risque inondation et des plans de prévention des risques naturels.

Article 5

La concertation sur la révision des PERI et PPR sera conduite selon les modalités suivantes :

- ◆ information des maires, des conseils municipaux et des représentants des EPCI compétents, sur la procédure et le montage du dossier, et sur l'aléa de référence ;
- ◆ définition des enjeux, du zonage et du règlement en association avec les élus communaux et/ou supra-communaux compétents, sous la forme de réunions de travail et de visites de terrain réunissant la DDE service instructeur et des représentants de la ou des commune(s). Ces réunions feront l'objet de comptes-rendus qui seront joints au registre d'enquête publique ;
- ◆ parallèlement au lancement de l'enquête publique, envoi du projet de dossier pour avis :
 - aux communes et EPCI compétents ;
 - aux établissements de bassin et syndicats de rivière, à la Chambre d'agriculture et, le cas échéant, au Centre régional de la propriété forestière ;
- ◆ information du public sur le projet de dossier, sous la forme de réunions publiques, ou d'autres formes de communication avant l'enquête publique ;
- ◆ mise en ligne, sur le site internet de la DDE, du projet de dossier soumis à l'enquête publique ;

- ◆ après la phase de consultations et avant approbation, mise au point du dossier avec les communes et EPCI concernés.

Article 6

Le présent arrêté sera publié au recueil des actes administratifs de la préfecture.

Article 7

Un avis d'information au public se rapportant au présent arrêté sera inséré par mes soins, en caractères apparents dans un journal diffusé dans le département.

Article 8

Le présent arrêté sera notifié :

- à chacun des maires des communes concernées,
- aux présidents des EPCI compétents pour l'élaboration des documents d'urbanisme et concernés par leur territoire.

Le présent arrêté sera affiché pendant un mois dans les mairies de ces communes et aux sièges de ces EPCI.

Des copies du présent arrêté seront adressées :

- au préfet de région Bourgogne,
- au directeur départemental de l'équipement de l'Ain,
- au directeur départemental de l'agriculture et de la forêt de l'Ain,
- au directeur général de la prévention des risques du ministère de l'écologie, de l'énergie, du développement durable et de l'aménagement du territoire,
- au directeur régional de l'environnement, de l'aménagement et du logement Rhône-Alpes,
- au directeur régional de l'environnement Bourgogne,
- au directeur du Service Navigation Rhône-Saône,
- aux établissements de bassin et syndicats de rivière,
- à la Chambre d'agriculture de l'Ain.

Article 9

Les éléments nécessaires à l'établissement de l'état des risques destiné à l'information sur les risques naturels et technologiques majeurs des acquéreurs et des locataires de biens immobiliers situés dans les communes listées à l'article 3, et consignés dans les dossiers communaux d'informations sur les risques, sont modifiés en conséquence de la présente prescription.

Le directeur départemental de l'équipement est chargé de ces modifications qui seront transmises :

- à la préfecture de l'Ain,
- aux maires des communes concernées,
- à la chambre départementale des notaires.

Les éléments de chaque dossier communal d'information sur les risques seront consultables sur le site Internet de la direction départementale de l'équipement de l'Ain (www.ain.developpement-durable.gouv.fr) et accessibles depuis le site Internet de la Préfecture de l'Ain (www.ain.pref.gouv.fr). Chaque dossier sera tenu à la disposition du public à la mairie et à la préfecture de l'Ain.

Article 10

Le secrétaire général de la préfecture de l'Ain, le directeur départemental de l'équipement et les maires des communes concernées sont chargés, chacun en ce qui le concerne, de l'exécution du présent arrêté.

Bourg en Bresse, le **21 AVR. 2009**

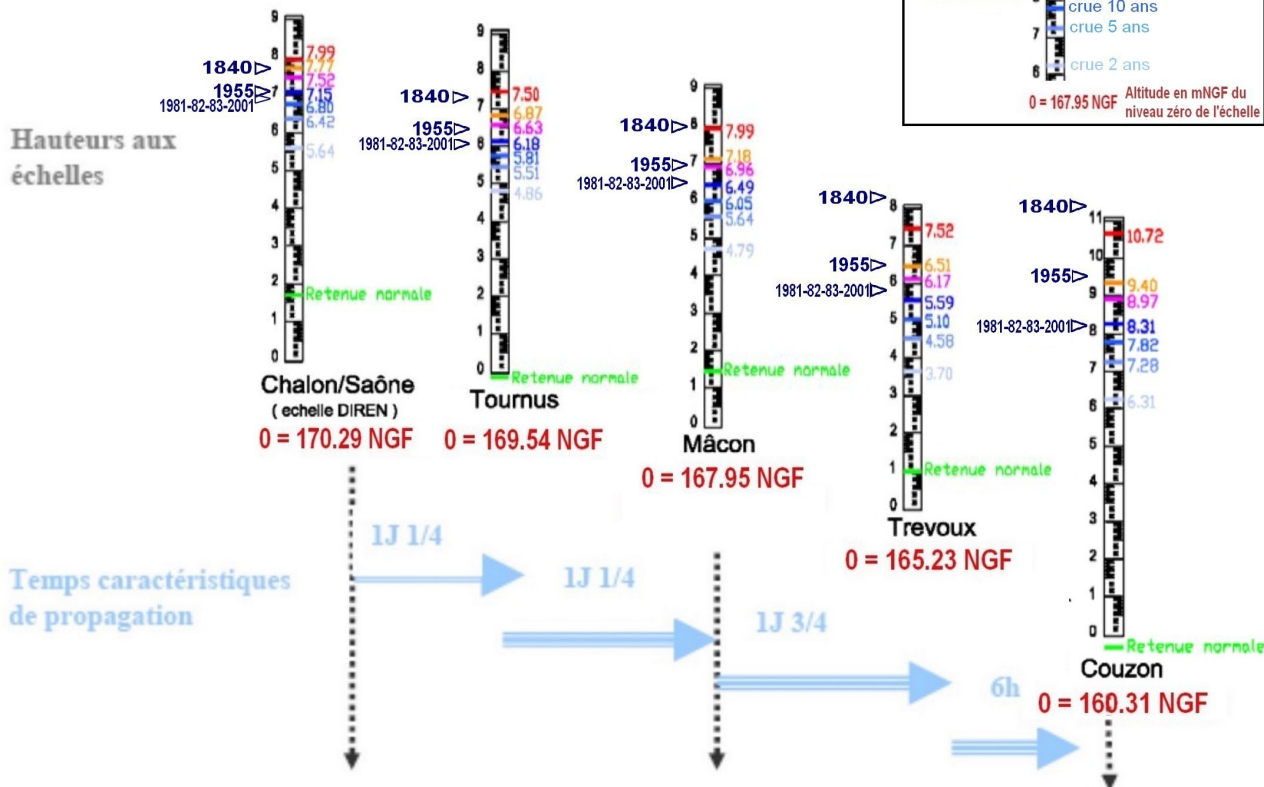
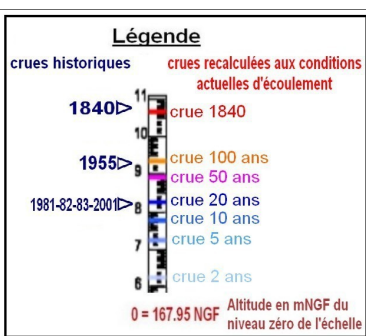
Le préfet,


Régis GUYOT

Cote des crues calculées aux échelles du Val de Saône

Les échelles de crue présentes tout au long de la Saône servent aux riverains de repères locaux pour évaluer l'importance des crues. Au cours des crues historiques, le relevé de ces échelles a permis de reconstituer l'évolution des lignes d'eau et a donc contribué à la mémoire et à la compréhension des événements hydrologiques. Sur ce schéma, les résultats du modèle sont présentés avec comme référence les hauteurs aux échelles. L'échelle est représentée avec sur la droite les hauteurs atteintes pour les crues simulées par le modèle et sur la gauche, les hauteurs atteintes lors des crues historiques.

Note : Cartographie réalisée pour des crues théoriques de période de retour homogène sur tout le linéaire. La période de retour des crues réelles, peut varier entre chaque station en fonction des apports des affluents.



Période de retour	Hauteur à Chalon	Hauteur à Tournus	Hauteur à Macon	Hauteur à Trevoux	Hauteur à Couzon
2 ans	5.64 m	4.86 m	4.79 m	3.70 m	6.31 m
5 ans	6.42 m	5.51 m	5.64 m	4.58 m	7.28 m
10 ans	6.80 m	5.81 m	6.05 m	5.10 m	7.82 m
20 ans	7.15 m	6.18 m	6.49 m	5.59 m	8.31 m
50 ans	7.52 m	6.63 m	6.96 m	6.17 m	8.97 m
100 ans	7.77 m	6.87 m	7.18 m	6.51 m	9.40 m
Crue de 1840 modélisée	7.99 m	7.50 m	7.99 m	7.52 m	10.72 m

① HYDRATEC – E.P.T.B. Saône&Doubs /DIREN BOURGOGNE – 220470- Novembre 2008 V2
 Etude hydraulique de la Saône aval – Lot4 : Exploitation du modèle : Relation échelles/Inondation

Les informations sur les crues historiques et crues modélisées sont disponibles auprès des communes, du service risques de la DDT de l'Ain, des DREAL Rhône-Alpes et Bourgogne, des Voies Navigables de France et de l'EPTB Saône&Doubs. Consultez les sites internet de ces services et les sites : www.observatoire-saone.fr et www.vigicrues.gov.fr