
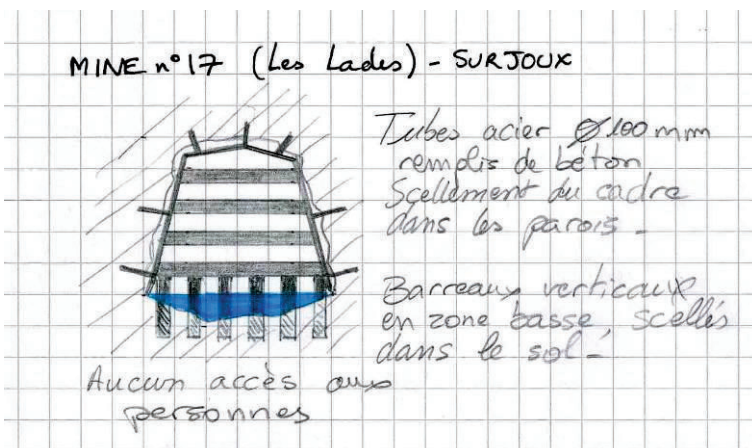


<p>Mine n° 17 (Les Lades) - Surjoux</p> <p>Rappel des espèces présentes et des enjeux : 2 espèces de Chiroptères a minima utilise la galerie comme gîte de repos nocturne : Grand rhinolophe, Petit rhinolophe. Faune aquatique invertébrée non évaluée (aucune espèce n'est réglementairement protégée).</p>	<p>Catégorie 3.2.2 : Sans accès aux personnes</p>  <p><i>Pose d'un enregistreur le 21/09/11 dans la mine n°17.</i></p>
<p>Description de l'aménagement : Un cadre au plus près des parois comprend les barreaux horizontaux soudés dessus. Dans la partie basse, des barres verticales scellées dans le sol (après vidange temporaire de l'eau en zone d'entrée) permettent l'écoulement d'eau. Ici, aucun accès aux personnes n'est prévu.</p>	<p>Caractéristiques et matériaux :</p> <ul style="list-style-type: none"> - Tubes métalliques de 100 mm remplis de béton - Espaces inter-barreaux de 13 cm. - Scellement définitif, sans système d'ouverture pour des personnes
<p>Période favorable aux travaux : Toute l'année a priori</p>	<p>Suivi du chantier par un expert « faune » : Démarrage et réception des travaux.</p>
<p>Mesures réductrices et d'atténuation :</p> <ul style="list-style-type: none"> - Eviter tout écoulement de matériaux dans la rivière aux abords. <p>Mesures conservatoires :</p> <ul style="list-style-type: none"> - Maintien d'un accès pour les Chiroptères par l'aménagement préconisé. <p>Mesures compensatoires : Néant</p>	<p>Mesures de suivi, d'accompagnement :</p> <ul style="list-style-type: none"> - Suivi nocturne des Chiroptères : Pose d'un enregistreur d'ultrasons optionnel, courtes sessions dans l'année (exemple : 4 x 7 jours sur une année). L'appareil devra être cadenassé sur la grille...
<p>Effets résiduels : Aucuns négatifs dès lors que les mesures citées ci-dessus sont appliquées.</p>	<p>Aspects réglementaires : Néant. La dérogation « espèces protégées » n'est pas à considérer dès lors que l'entrée de ce site est aménagée comme indiqué ici, et en accord avec la Circulaire du 14/10/2009 modifiant la « DIE 200 ».</p>



Entrée de la mine n°17.

Schéma de l'aménagement pour la mine n°17.

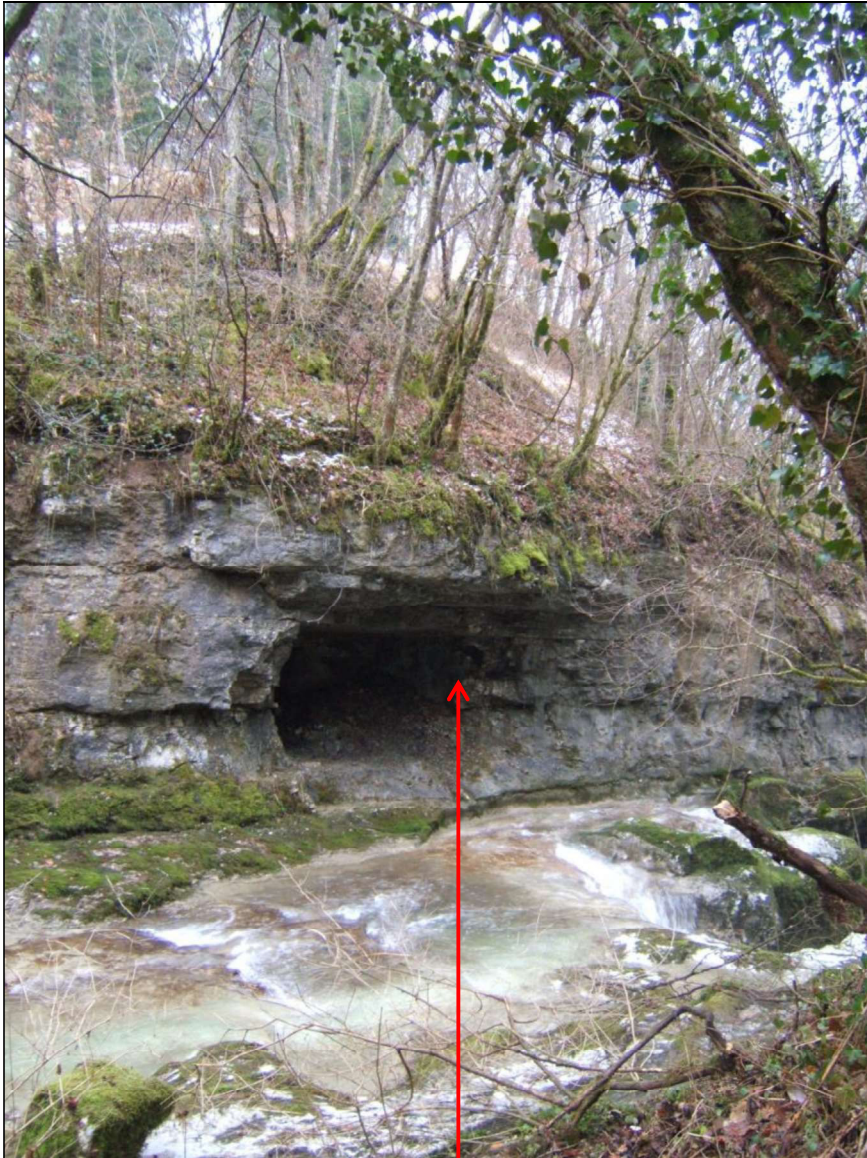
Nom de l'orifice : Orifice 18			
Situation géographique			
Commune :	Surjoux - Lhopital	Références cadastrales :	B 144
Secteur :	Les Lades	Coordonnées Lambert 93 :	X : 916326,14 Y: 6550377
Description de l'orifice avant travaux de mise en sécurité			
Méthode d'exploitation :	Galerie	Usage en exploitation :	Exploitation
Date de creusement :	Avant 1900	Taux de défrètement :	Inconnu en raison de l'enneigement de la galerie
Etat actuel :	Ouvert – Entrée noyée		
Cote du toit jour (mNGF) :	378,1	Cote du toit fond (mNGF) :	378,1
Cote de la sole jour (mNGF) :	377,17	Cote de la sole fond (mNGF) :	377,17
Hauteur maximale de la cavité (m) :	0,93	Largeur de la cavité (m) :	1,0 (estimé)
Cote du toit des terrains de recouvrement (mNGF)	379,96	Hauteur des terrains de recouvrement (m) :	1,86
Section d'ouverture (hauteur x largeur) de la galerie (m) :	1 x 1	Présence de Chiroptère :	-
Aléas avant travaux concernant la cavité			
Mouvement de terrain			
Tassements :	Aucun	Mouvement de pente de matériaux meubles :	Aucun
Effondrement localisé :	Moyen	Effondrement généralisé:	Aucun
Perturbations hydrologique et hydrogéologique :			
Modification du régime des émergences :	Faible	Inondation brutale :	Faible
Projet de mise en sécurité de l'ouvrage			
Travaux de mise en sécurité envisagé :	Mise en place d'un mur bétonné avec barreaudage		
Accord des propriétaires concernant les travaux de mise en sécurité :	En cours d'obtention au 22/07/13		
Aléas après travaux concernant la cavité			
Mouvement de terrain			
Tassements :	Aucun	Mouvement de pente de matériaux meubles :	Aucun
Effondrement localisé :	Moyen	Effondrement généralisé:	Aucun
Perturbations hydrologique et hydrogéologique :			
Modification du régime des émergences :	Faible	Inondation brutale :	Faible
Remarques			
Entièrement ennoyé, non reconnu			

Orifice 18 – site 4 (Lades). Photo du 20 février 2006

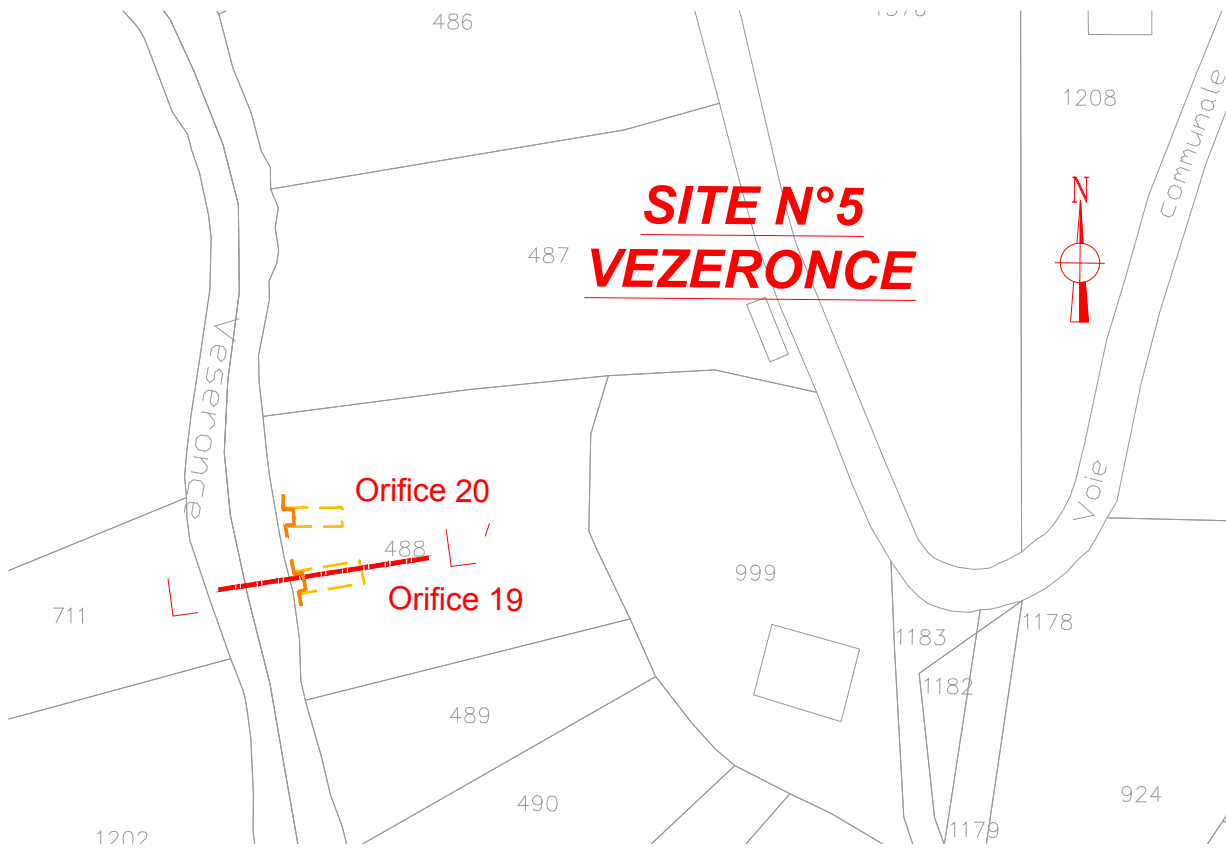


Nom de l'orifice : Orifice 19			
Situation géographique			
Commune :	Surjoux - Lhopital	Références cadastrales :	B 488
Secteur :	Vézéronce	Coordonnées Lambert 93 :	X : 916841,66 Y: 6551070
Description de l'orifice avant travaux de mise en sécurité			
Méthode d'exploitation :	Galerie	Usage en exploitation :	Reconnaissance
Date de creusement :	Avant 1900	Taux de défrètement :	100%
Etat actuel :	Ouvert – périodiquement noyé		
Cote du toit jour (mNGF) :	346 (environ)	Cote du toit fond (mNGF) :	346 (environ)
Cote de la sole jour (mNGF) :	345	Cote de la sole fond (mNGF) :	345
Hauteur maximale de la cavité (m) :	1	Largeur de la cavité (m) :	2,5
Cote du toit des terrains de recouvrement (mNGF)	362,28	Hauteur des terrains de recouvrement (m) :	7
Section d'ouverture (hauteur x largeur) de la galerie (m) :	1 x 1	Présence de Chiroptère :	-
Aléas avant travaux concernant la cavité			
Mouvement de terrain			
Tassements :	Aucun	Mouvement de pente de matériaux meubles :	Aucun
Effondrement localisé :	Faible	Effondrement généralisé:	Aucun
Perturbations hydrologique et hydrogéologique :			
Modification du régime des émergences :	Faible	Inondation brutale :	Aucun
Projet de mise en sécurité de l'ouvrage			
Travaux de mise en sécurité envisagé :	Mise en place d'un mur en pierre avec drain		
Accord des propriétaires concernant les travaux de mise en sécurité :	Obtenu de la part de Mr FAVRE Christian		
Aléas après travaux concernant la cavité			
Mouvement de terrain			
Tassements :	Aucun	Mouvement de pente de matériaux meubles :	Aucun
Effondrement localisé :	Faible	Effondrement généralisé:	Aucun
Perturbations hydrologique et hydrogéologique :			
Modification du régime des émergences :	Faible	Inondation brutale :	Aucun
Remarques			

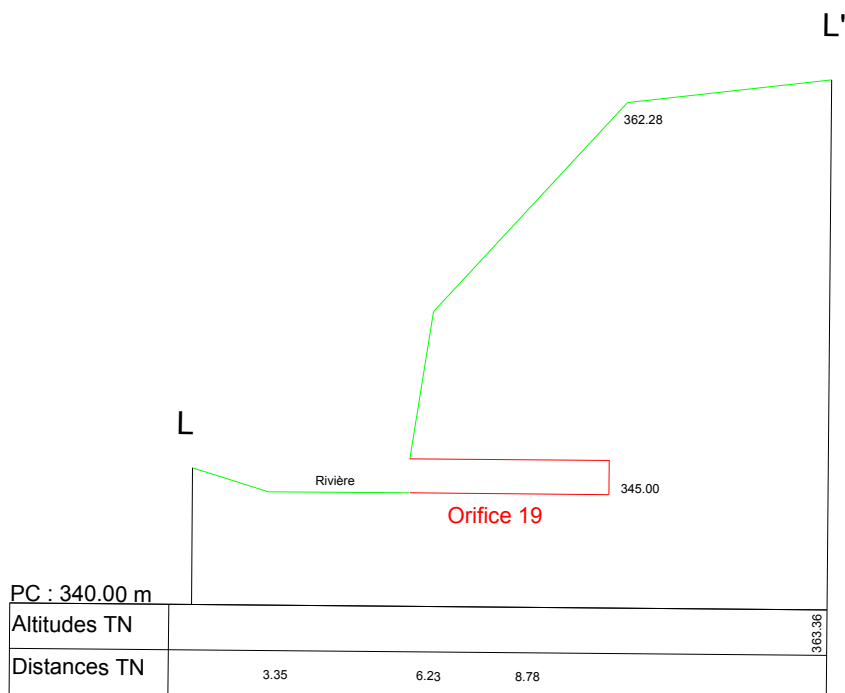
Orifice 19 – site 5 (Vézéronce). Photo du 20 février 2006



Vue en plan
Repérage coupe L-L'
 Echelle 1/1000



Coupe L-L'
 Echelle 1/333



Nom de l'orifice : Orifice 20			
Situation géographique			
Commune :	Surjoux - Lhopital	Références cadastrales :	B 488
Secteur :	Vézéronce	Coordonnées Lambert 93 :	X : 916839,73 Y: 6551078
Description de l'orifice avant travaux de mise en sécurité			
Méthode d'exploitation :	Galerie	Usage en exploitation :	Reconnaissance
Date de creusement :	Avant 1900	Taux de défrètement :	100%
Etat actuel :	Ouvert – périodiquement noyé		
Cote du toit jour (mNGF) :	346 (environ)	Cote du toit fond (mNGF) :	346 (environ)
Cote de la sole jour (mNGF) :	345 (environ)	Cote de la sole fond (mNGF) :	345 (environ)
Hauteur maximale de la cavité (m) :	1	Largeur de la cavité (m) :	2,5
Cote du toit des terrains de recouvrement (mNGF)	362,28	Hauteur des terrains de recouvrement (m) :	7
Section d'ouverture (hauteur x largeur) de la galerie (m) :	1 x 1	Présence de Chiroptère :	-
Aléas avant travaux concernant la cavité			
Mouvement de terrain			
Tassements :	Aucun	Mouvement de pente de matériaux meubles :	Aucun
Effondrement localisé :	Faible	Effondrement généralisé:	Aucun
Perturbations hydrologique et hydrogéologique :			
Modification du régime des émergences :	Faible	Inondation brutale :	Aucun
Projet de mise en sécurité de l'ouvrage			
Travaux de mise en sécurité envisagé :	Mise en place d'un mur en pierre avec drain		
Accord des propriétaires concernant les travaux de mise en sécurité :	Obtenu de la part de PONCET René. PONCET André et CRETERROT Cécile non retrouvés		
Aléas après travaux concernant la cavité			
Mouvement de terrain			
Tassements :	Aucun	Mouvement de pente de matériaux meubles :	Aucun
Effondrement localisé :	Faible	Effondrement généralisé:	Aucun
Perturbations hydrologique et hydrogéologique :			
Modification du régime des émergences :	Faible	Inondation brutale :	Aucun
Remarques			

Orifice 20 – site 5 (Vézéronce). Photo du 20 février 2006

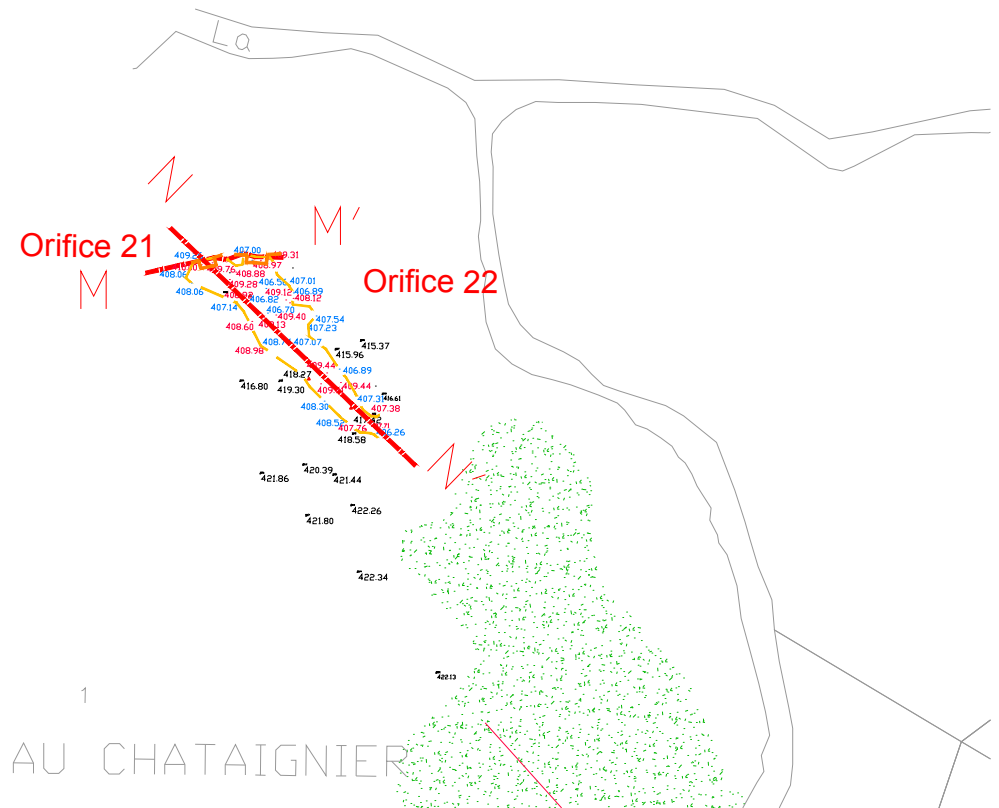


Nom de l'orifice : Orifice 21			
Situation géographique			
Commune :	Surjoux - Lhopital	Références cadastrales :	B1
Secteur :	Chataignier	Coordonnées Lambert 93 :	X : 916103,57 Y: 6551103
Description de l'orifice avant travaux de mise en sécurité			
Méthode d'exploitation :	Chambres et piliers	Usage en exploitation :	Exploitation
Date de creusement :	Avant 1900	Taux de défrètement :	90%
Etat actuel :	Ouvert – Eboulement à l'entrée, partiellement ennoyée		
Cote du toit jour (mNGF) :	410	Cote du toit fond (mNGF) :	408,06
Cote de la sole jour (mNGF) :	407,76	Cote de la sole fond (mNGF) :	406,26
Hauteur maximale de la cavité (m) :	0,74 à 2,7	Largeur de la cavité (m) :	6,9
Cote du toit des terrains de recouvrement (mNGF)	412 (environ)	Hauteur des terrains de recouvrement (m) :	2 à 5,6
Section d'ouverture (hauteur x largeur) de la galerie (m) :	1 x 1	Présence de Chiroptère :	Détection d'ultrasons d'espèces en danger, quasi menacées et non menacées en Rhône alpes
Aléas avant travaux concernant la cavité			
Mouvement de terrain			
Tassements :	Aucun	Mouvement de pente de matériaux meubles :	Aucun
Effondrement localisé :	Faible	Effondrement généralisé:	Aucun
Perturbations hydrologique et hydrogéologique :			
Modification du régime des émergences :	Faible	Inondation brutale :	Faible
Projet de mise en sécurité de l'ouvrage			
Travaux de mise en sécurité envisagé :	Mise en place, d'un mur et d'un barreaudage permettant l'accès aux animaux et aux humains (voir fiche d'aménagement ci-jointe, issue du rapport Data Naturalia de juin 2012)		
Accord des propriétaires concernant les travaux de mise en sécurité :	Obtenu de la part de PONCET René. PONCET André et CRETERROT Cécile non retrouvés		
Aléas après travaux concernant la cavité			
Mouvement de terrain			
Tassements :	Aucun	Mouvement de pente de matériaux meubles :	Aucun
Effondrement localisé :	Faible	Effondrement généralisé:	Aucun
Perturbations hydrologique et hydrogéologique :			
Modification du régime des émergences :	Faible	Inondation brutale :	Faible
Remarques			

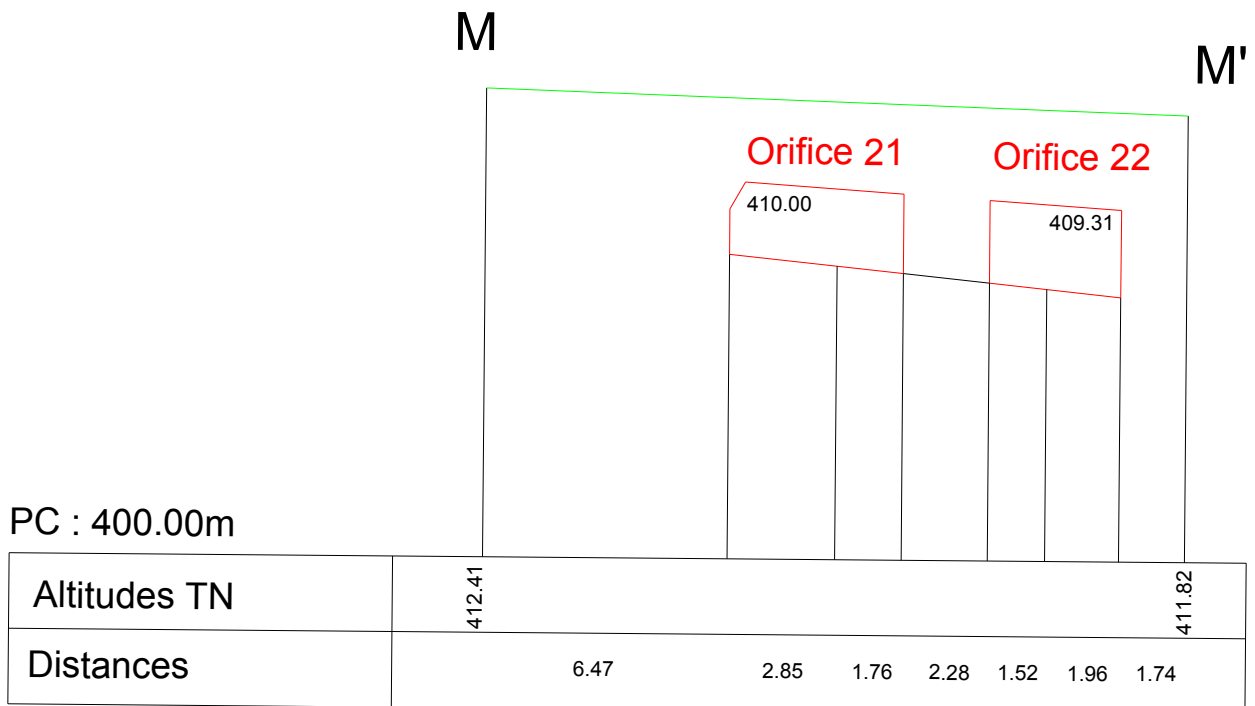
Orifice 21 et 22 – site 5 (Vézéronce). Photo du 20 février 2006



Vue en plan
Repérage coupe M-M'
Echelle 1/1000

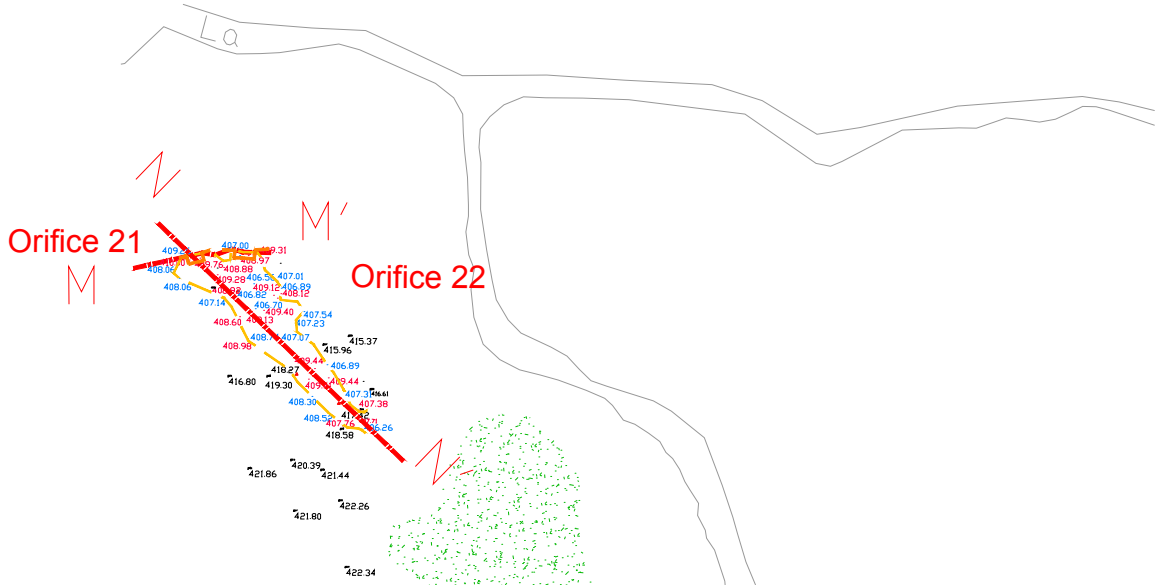


Coupe M-M'
Echelle 1/200

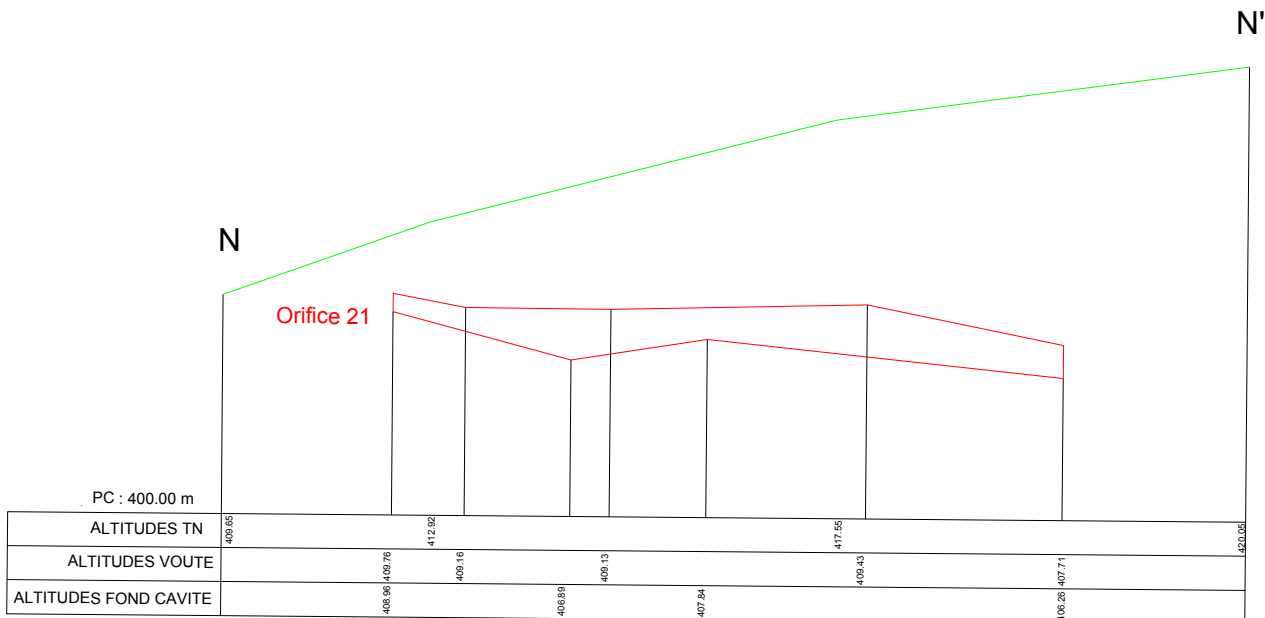



Vue en plan
Repérage coupe N-N'
 Echelle 1/1000

SITE N°6
AU CHATAIGNIER



Coupe N-N'
 Echelle 1/333



Mine n° 21/22 (Aux Châtaigners) - Surjoux	Catégorie 3.2.3 : accès aux personnes
Rappel des espèces présentes et des enjeux : 2 espèces de Chiroptères a minima utilise la galerie comme gîte de repos nocturne et/ou d'accouplement : Petit rhinolophe, Barbastelle. Aucune observation en journées, très peu de guano observé. Faune aquatique invertébrée non évaluée (aucune espèce n'est réglementairement protégée) : zone en eau au fond de la galerie	 <p>Couches sableuse et bitumineuses dans la galerie</p>
Description de l'aménagement : Note : l'accès au site est difficile et pentu, probablement méconnu car invisible à moins de « tomber » dessus. Dans le cas où un aménagement peut être réalisé, il convient donc de monter un mur en moellon de part et d'autre de la grille horizontale composée de tubes en acier de 100mm de diamètre. Deux barreaux coulissants permettent l'accès aux personnes habilitées.	Caractéristiques et matériaux : <ul style="list-style-type: none"> - Tubes métalliques de 100 mm remplis de béton - Espaces inter-barreaux de 13 à 15 cm au maximum. - 2 barreaux coulissants ou portillon (cf. mine 7) - Murs en moellons, apport possible de matériaux (terre, blocs) du côté extérieur pour épaissir et éviter tout vandalisme.
Période favorable aux travaux : Toute l'année a priori	Suivi du chantier par un expert « faune » : Démarrage et réception des travaux.
Mesures réductrices et d'atténuation : Néant Mesures conservatoires : <ul style="list-style-type: none"> - Maintien d'un accès pour les Chiroptères par l'aménagement préconisé. Mesures compensatoires : Néant	Mesures de suivi, d'accompagnement : <ul style="list-style-type: none"> - Suivi sur 5 ans à 4 visites/an, globalisé sur les quatre galeries ayant un accès aux personnes habilitées. - Suivi nocturne des Chiroptères : 3 soirées / an, sur 5 ans. Pose d'enregistreurs d'ultrasons : 4 sessions d'un mois, par année dont une en hiver. Analyses acoustiques des fichiers en sus. - Pose d'enregistreurs de température et d'humidité (de type datalogger TinyTagg®) : 3 dataloggers.
Effets résiduels : Aucuns négatifs dès lors que les mesures citées ci-dessus sont appliquées. Effet positif probable en raison de la réduction de l'ouverture par un mur et/ou comblement partiel.	Aspects réglementaires : Néant. La dérogation « espèces protégées » n'est pas à considérer dès lors que l'entrée de ce site est aménagée comme indiqué ici, et en accord avec la Circulaire du 14/10/2009 modifiant la « DIE 200 ».

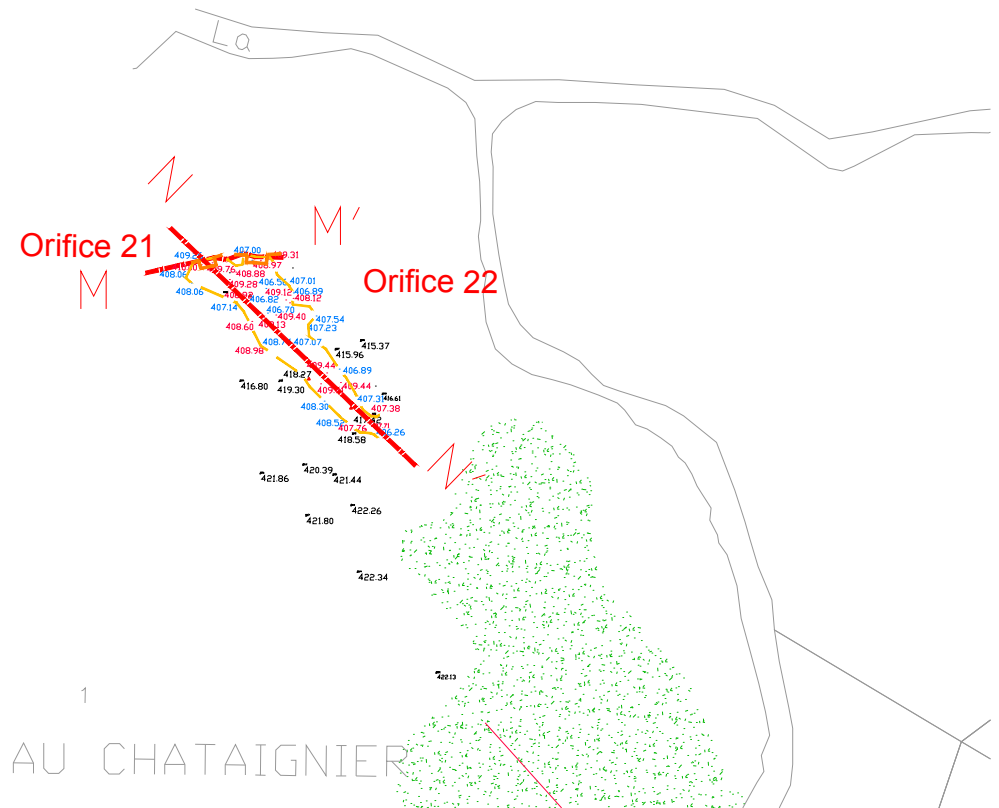


Nom de l'orifice : Orifice 22			
Situation géographique			
Commune :	Surjoux - Lhopital	Références cadastrales :	B1
Secteur :	Chataignier	Coordonnées Lambert 93 :	X : 916103,53 Y: 6551098
Description de l'orifice avant travaux de mise en sécurité			
Méthode d'exploitation :	Chambres et piliers	Usage en exploitation :	Exploitation
Date de creusement :	Avant 1900	Taux de défrètement :	90%
Etat actuel :	Ouvert – Eboulement à l'entrée, partiellement ennoyée		
Cote du toit jour (mNGF) :	410	Cote du toit fond (mNGF) :	408,06
Cote de la sole jour (mNGF) :	407,76	Cote de la sole fond (mNGF) :	406,26
Hauteur maximale de la cavité (m) :	0,74 à 2,7	Largeur de la cavité (m) :	6,9
Cote du toit des terrains de recouvrement (mNGF)	412 (environ)	Hauteur des terrains de recouvrement (m) :	2 à 5,6
Section d'ouverture (hauteur x largeur) de la galerie (m) :	1 x 1	Présence de Chiroptère :	Détection d'ultrasons d'espèces en danger, quasi menacées et non menacées en Rhône alpes
Aléas avant travaux concernant la cavité			
Mouvement de terrain			
Tassements :	Aucun	Mouvement de pente de matériaux meubles :	Aucun
Effondrement localisé :	Faible	Effondrement généralisé:	Aucun
Perturbations hydrologique et hydrogéologique :			
Modification du régime des émergences :	Faible	Inondation brutale :	Faible
Projet de mise en sécurité de l'ouvrage			
Travaux de mise en sécurité envisagé :	Mise en place, d'un mur et d'un barreaudage permettant l'accès aux animaux et aux humains (voir fiche d'aménagement ci-jointe, issue du rapport Data Naturalia de juin 2012)		
Accord des propriétaires concernant les travaux de mise en sécurité :	Obtenu de la Part de CARRY Roger		
Aléas après travaux concernant la cavité			
Mouvement de terrain			
Tassements :	Aucun	Mouvement de pente de matériaux meubles :	Aucun
Effondrement localisé :	Faible	Effondrement généralisé:	Aucun
Perturbations hydrologique et hydrogéologique :			
Modification du régime des émergences :	Faible	Inondation brutale :	Faible
Remarques			

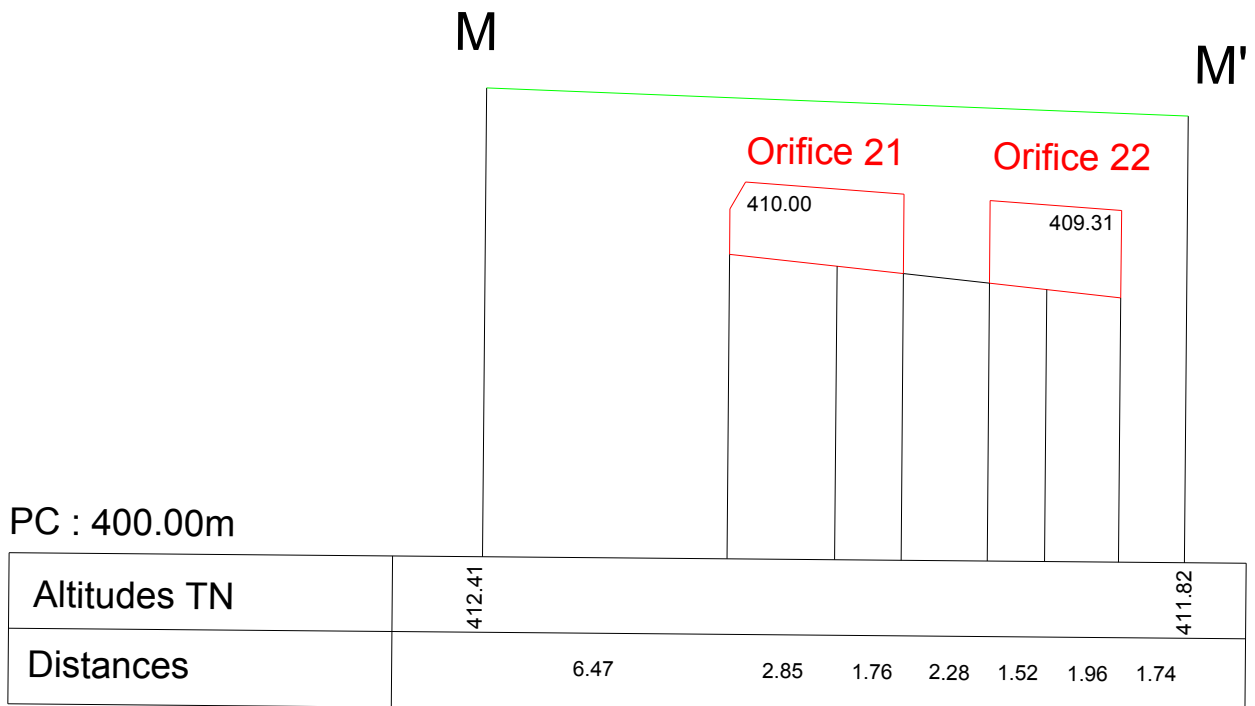
Orifice 21 et 22 – site 5 (Vézéronce). Photo du 20 février 2006



Vue en plan
Repérage coupe M-M'
Echelle 1/1000

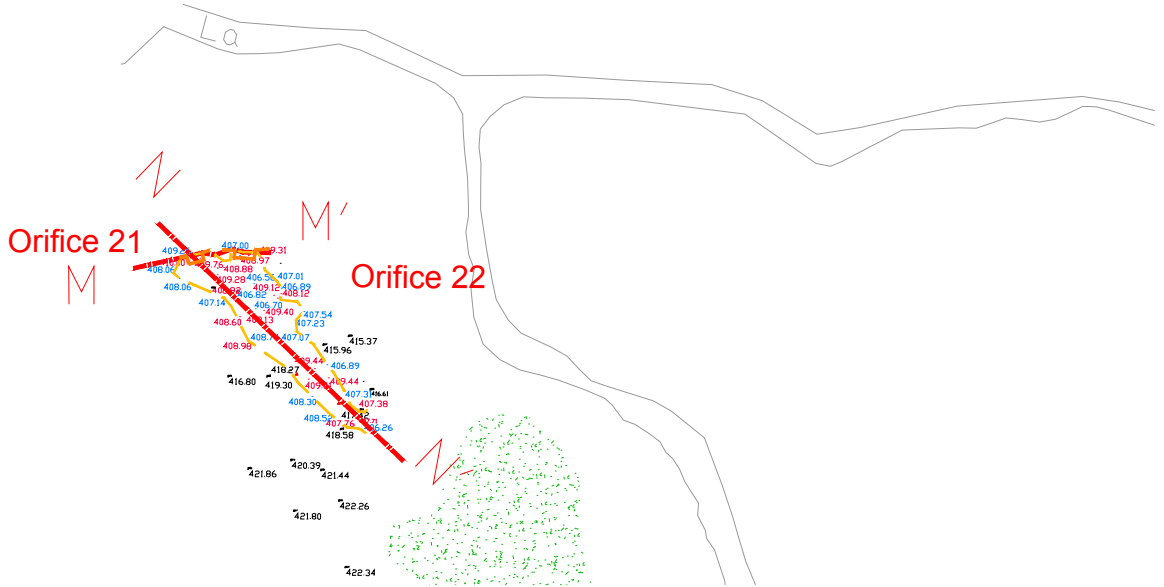


Coupe M-M'
Echelle 1/200

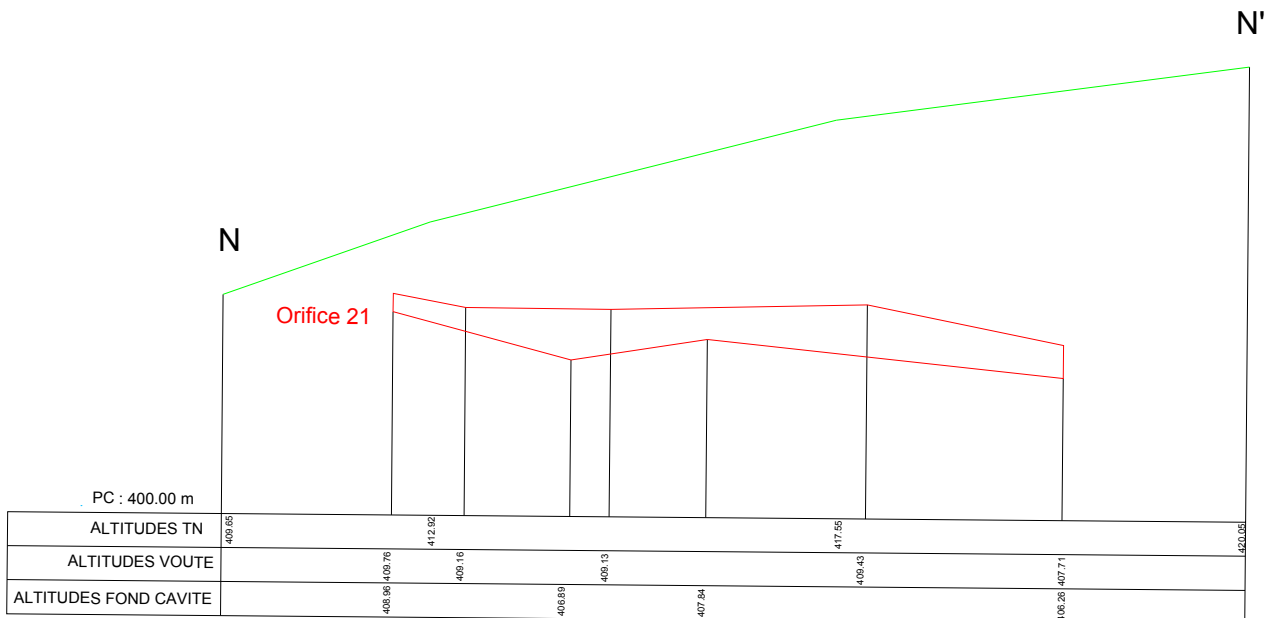



Vue en plan
Repérage coupe N-N'
 Echelle 1/1000

SITE N°6
AU CHATAIGNIER



Coupe N-N'
 Echelle 1/333



Mine n° 21/22 (Aux Châtaigners) - Surjoux	Catégorie 3.2.3 : accès aux personnes
Rappel des espèces présentes et des enjeux : 2 espèces de Chiroptères a minima utilise la galerie comme gîte de repos nocturne et/ou d'accouplement : Petit rhinolophe, Barbastelle. Aucune observation en journées, très peu de guano observé. Faune aquatique invertébrée non évaluée (aucune espèce n'est réglementairement protégée) : zone en eau au fond de la galerie	 <p>Couches sableuse et bitumineuses dans la galerie</p>
Description de l'aménagement : Note : l'accès au site est difficile et pentu, probablement méconnu car invisible à moins de « tomber » dessus. Dans le cas où un aménagement peut être réalisé, il convient donc de monter un mur en moellon de part et d'autre de la grille horizontale composée de tubes en acier de 100mm de diamètre. Deux barreaux coulissants permettent l'accès aux personnes habilitées.	Caractéristiques et matériaux : <ul style="list-style-type: none"> - Tubes métalliques de 100 mm remplis de béton - Espaces inter-barreaux de 13 à 15 cm au maximum. - 2 barreaux coulissants ou portillon (cf. mine 7) - Murs en moellons, apport possible de matériaux (terre, blocs) du côté extérieur pour épaissir et éviter tout vandalisme.
Période favorable aux travaux : Toute l'année a priori	Suivi du chantier par un expert « faune » : Démarrage et réception des travaux.
Mesures réductrices et d'atténuation : Néant Mesures conservatoires : <ul style="list-style-type: none"> - Maintien d'un accès pour les Chiroptères par l'aménagement préconisé. Mesures compensatoires : Néant	Mesures de suivi, d'accompagnement : <ul style="list-style-type: none"> - Suivi sur 5 ans à 4 visites/an, globalisé sur les quatre galeries ayant un accès aux personnes habilitées. - Suivi nocturne des Chiroptères : 3 soirées / an, sur 5 ans. Pose d'enregistreurs d'ultrasons : 4 sessions d'un mois, par année dont une en hiver. Analyses acoustiques des fichiers en sus. - Pose d'enregistreurs de température et d'humidité (de type datalogger TinyTagg®) : 3 dataloggers.
Effets résiduels : Aucuns négatifs dès lors que les mesures citées ci-dessus sont appliquées. Effet positif probable en raison de la réduction de l'ouverture par un mur et/ou comblement partiel.	Aspects réglementaires : Néant. La dérogation « espèces protégées » n'est pas à considérer dès lors que l'entrée de ce site est aménagée comme indiqué ici, et en accord avec la Circulaire du 14/10/2009 modifiant la « DIE 200 ».



Nom de l'orifice : Orifice 24			
Situation géographique			
Commune :	Surjoux - Lhopital	Références cadastrales :	A 495 (supposée)
Secteur :	Chantemerle	Coordonnées Lambert 93 :	X : 917462,51 Y: 6550998
Description de l'orifice avant travaux de mise en sécurité			
Méthode d'exploitation :	Galerie	Usage en exploitation :	Exploration (non avéré)
Date de creusement :	Avant 1900	Taux de défrètement :	Inconnu de l'obstruction de la galerie
Etat actuel :	Fermé et remblayé par des blocs calcaires		
Cote du toit jour (mNGF) :	278	Cote du toit fond (mNGF) :	278
Cote de la sole jour (mNGF) :	-	Cote de la sole fond (mNGF) :	-
Hauteur maximale de la cavité (m) :	-	Largeur de la cavité (m) :	-
Cote du toit des terrains de recouvrement (mNGF)	-	Hauteur des terrains de recouvrement (m) :	-
Section d'ouverture (hauteur x largeur) de la galerie (m) :	-	Présence de Chiroptère :	-
Aléas avant travaux concernant la cavité			
Mouvement de terrain			
Tassements :	Aucun	Mouvement de pente de matériaux meubles :	Aucun
Effondrement localisé :	Faible	Effondrement généralisé:	Aucun
Perturbations hydrologique et hydrogéologique :			
Modification du régime des émergences :	Faible	Inondation brutale :	Aucun
Projet de mise en sécurité de l'ouvrage			
Travaux de mise en sécurité envisagé :	Néant (orifice déjà condamné)		
Accord des propriétaires concernant les travaux de mise en sécurité :	Pas de travaux de mise en sécurité		
Aléas après travaux concernant la cavité			
Mouvement de terrain			
Tassements :	Aucun	Mouvement de pente de matériaux meubles :	Aucun
Effondrement localisé :	Faible	Effondrement généralisé:	Aucun
Perturbations hydrologique et hydrogéologique :			
Modification du régime des émergences :	Faible	Inondation brutale :	Aucun
Remarques			

Orifice n°24 (obturé). Photo du 24 avril 2014.



Nom de l'orifice : Orifice 25 - Galerie du Paradis			
Situation géographique			
Commune :	Chanay	Références cadastrales :	AD217
Secteur :	-	Coordonnées Lambert 93 :	X : 917180,8 Y : 6549214
Description de l'orifice avant travaux de mise en sécurité			
Méthode d'exploitation :	Galerie	Usage en exploitation :	Reconnaissance + Exploitation
Date de creusement :		Taux de défrètement :	Inconnu de l'obstruction de la galerie
Etat actuel :	Fermé et remblayé		
Cote du toit jour (mNGF) :	280 (environ)	Cote du toit fond (mNGF) :	
Cote de la sole jour (mNGF) :	-	Cote de la sole fond (mNGF) :	-
Hauteur maximale de la cavité (m) :	-	Largeur de la cavité (m) :	-
Cote du toit des terrains de recouvrement (mNGF) :	-	Hauteur des terrains de recouvrement (m) :	-
Section d'ouverture (hauteur x largeur) de la galerie (m) :		Présence de Chiroptère :	
Aléas avant travaux concernant la cavité			
Mouvement de terrain			
Tassements :	Aucun	Mouvement de pente de matériaux meubles :	Aucun
Effondrement localisé :	Faible	Effondrement généralisé :	Aucun
Perturbations hydrologique et hydrogéologique :			
Modification du régime des émergences :	Faible	Inondation brutale :	Aucun
Projet de mise en sécurité de l'ouvrage			
Travaux de mise en sécurité envisagés :	Néant (orifice déjà condamné)		
Accord des propriétaires concernant les travaux de mise en sécurité :	Pas de travaux de mise en sécurité		
Aléas après travaux concernant la cavité			
Mouvement de terrain			
Tassements :	Aucun	Mouvement de pente de matériaux meubles :	Aucun
Effondrement localisé :	Faible	Effondrement généralisé :	Aucun
Perturbations hydrologique et hydrogéologique :			
Modification du régime des émergences :	Faible	Inondation brutale :	Aucun
Remarques			

Orifice 25 - Galerie du Paradis – Photos du 02/09/2021



Nom de l'orifice : Orifice 26 - Galerie du Morat			
Situation géographique			
Commune :	Chanay	Références cadastrales :	-
Secteur :	-	Coordonnées Lambert 93 :	X : 917309,2 Y: 6548530
Description de l'orifice avant travaux de mise en sécurité			
Méthode d'exploitation :	Galerie	Usage en exploitation :	Reconnaissance + Exploitation
Date de creusement :		Taux de défrètement :	Inconnu en raison de l'absence de localisation de la galerie
Etat actuel :	Inconnu		
Cote du toit jour (mNGF) :		Cote du toit fond (mNGF) :	
Cote de la sole jour (mNGF) :	-	Cote de la sole fond (mNGF) :	-
Hauteur maximale de la cavité (m) :	-	Largeur de la cavité (m) :	-
Cote du toit des terrains de recouvrement (mNGF) :	-	Hauteur des terrains de recouvrement (m) :	-
Section d'ouverture (hauteur x largeur) de la galerie (m) :		Présence de Chiroptère :	
Aléas avant travaux concernant la cavité			
Mouvement de terrain			
Tassements :	Aucun	Mouvement de pente de matériaux meubles :	Aucun
Effondrement localisé :	Faible	Effondrement généralisé :	Aucun
Perturbations hydrologique et hydrogéologique :			
Modification du régime des émergences :	Faible	Inondation brutale :	Aucun
Projet de mise en sécurité de l'ouvrage			
Travaux de mise en sécurité envisagés :	Néant		
Accord des propriétaires concernant les travaux de mise en sécurité :	Pas de travaux de mise en sécurité		
Aléas après travaux concernant la cavité			
Mouvement de terrain			
Tassements :	Aucun	Mouvement de pente de matériaux meubles :	Aucun
Effondrement localisé :	Faible	Effondrement généralisé :	Aucun
Perturbations hydrologique et hydrogéologique :			
Modification du régime des émergences :	Faible	Inondation brutale :	Aucun
Remarques			
La galerie du Morat, n'ayant pas pu être positionnée, les coordonnées, estimées à partir de description, sont données à titre indicatives			

Annexe 2 Fiches descriptives des installations de surface de l'ancienne usine de Pyrimont

Aire de chargement à la gare (01)

Propriété et fonction du bâtiment aujourd'hui

Propriété : SNCF

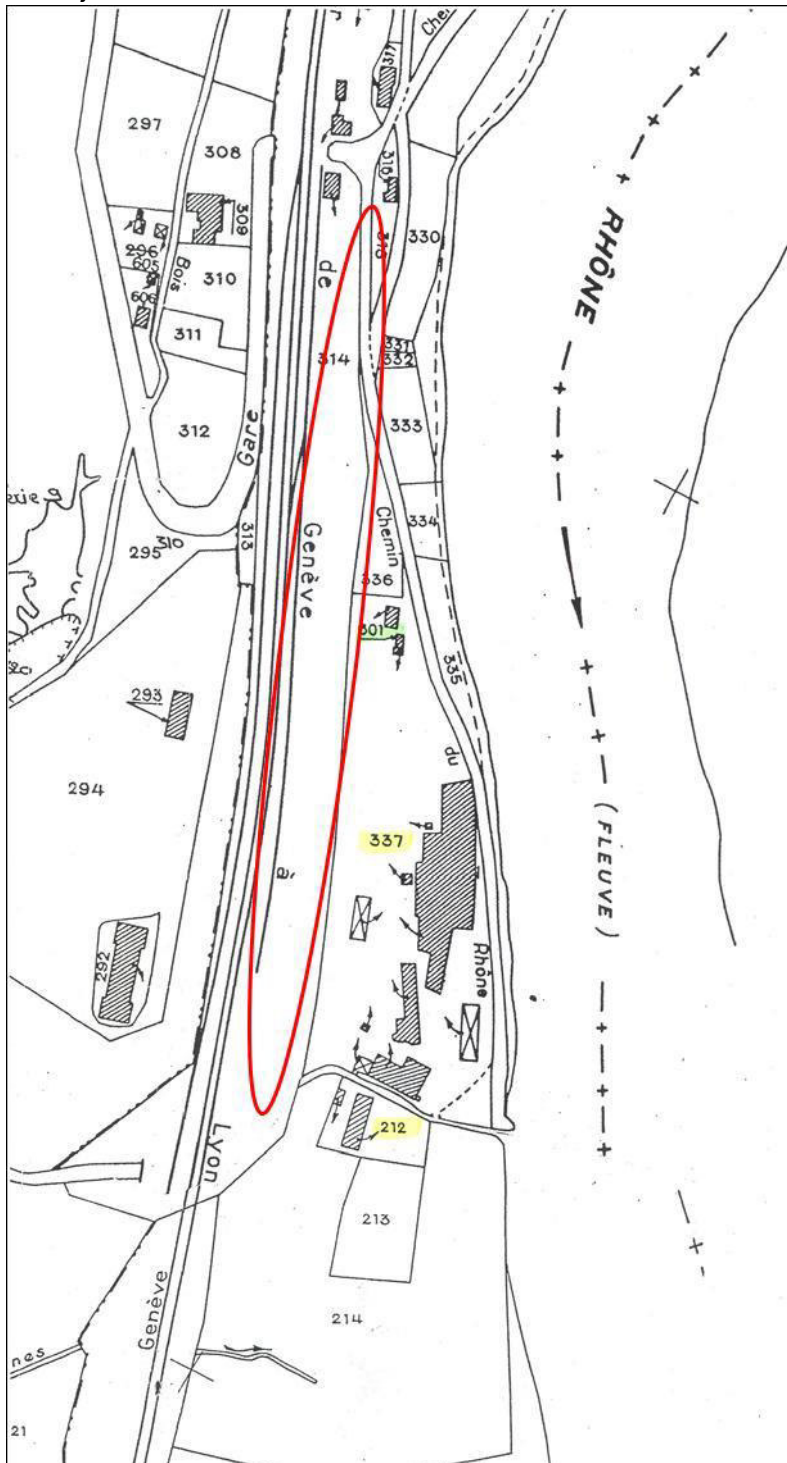
Fonction : Inutilisée

Références cadastrales : Chanay - AC n°314

Justifications quant au maintien dans le temps de la sécurité de la dite installation

Le maintien dans le temps de la sécurité de cette installation est placé sous la responsabilité de son propriétaire.

Plan des installations aujourd'hui (source : fichier cadastral - mars 2006)



Photographies de l'installation de surface



Aire de chargement en 2006



Aire de chargement en 2006

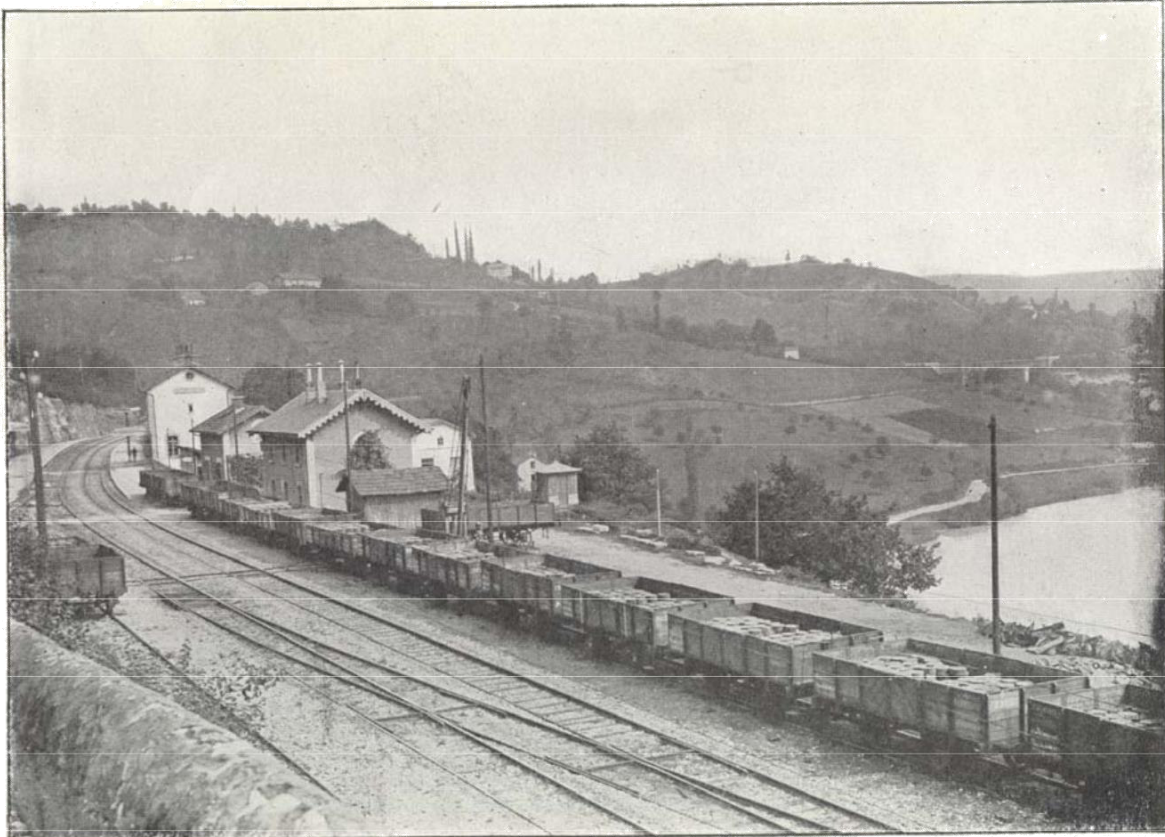


N° 35 Arrivée du monte-charge provenant de l'usine. En haut, sous le couvert, était installée la machinerie du treuil.

La production était hissée jusqu'à la bonne hauteur pour être chargée sur les wagons.

Au premier plan, des fûts provenant de Trinidad; à l'arrière plan, la gare de Pyrimont.

Aire de chargement vers 1987



Pl. II. — Vue de la gare de Pyrimont-Seysel, construite spécialement pour le service des Mines d'asphalte de Seyssel.

Aire de chargement vers 1960



38 ENVIRONS DE BELLEGARDE . — Le Pont de Pyrimont et les Asphaltes.

Edition Malfroy.

Aire de chargement vers 1930

Bassins de Pyrimont (01)

Propriété et fonction du bâtiment aujourd'hui

Propriété : TSARINE IMMOBILIER

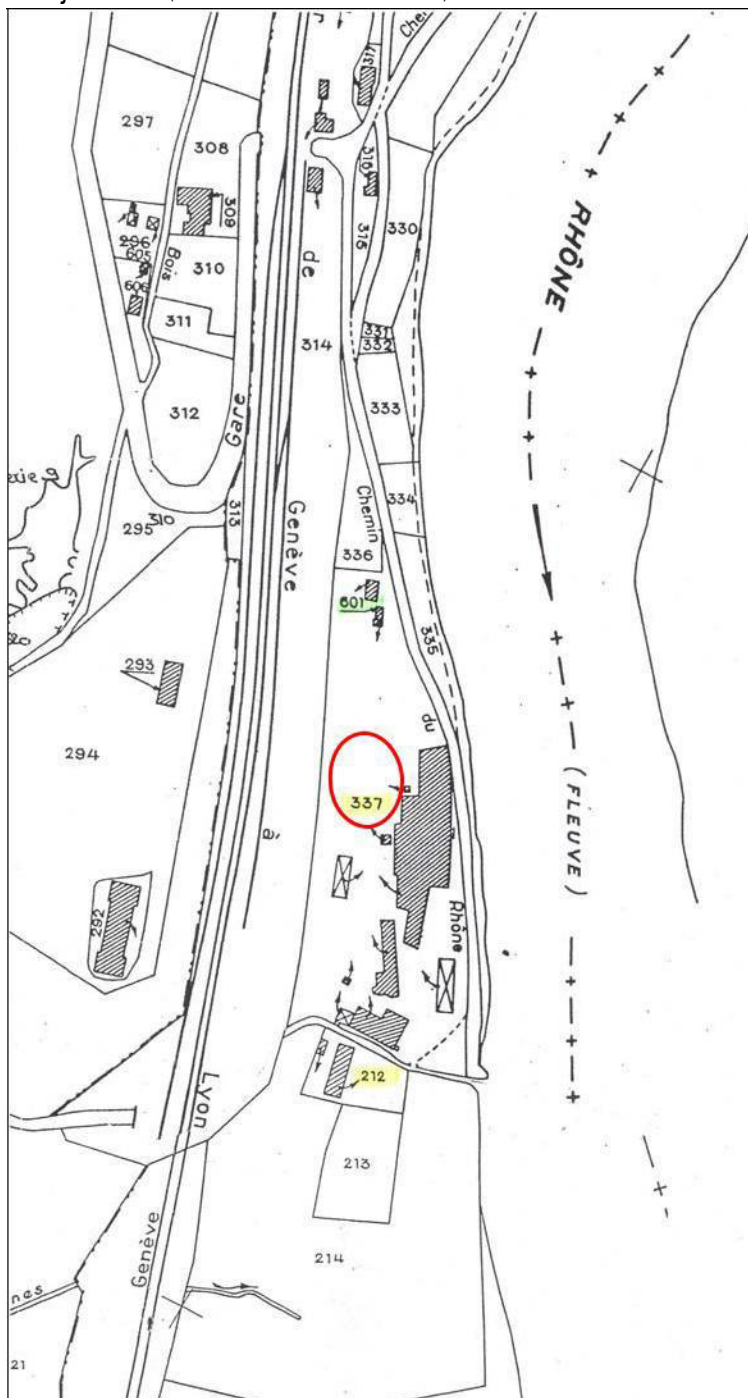
Fonction : Mise en sécurité

Références cadastrales : Chanay - AC n°337

Justifications quant au maintien dans le temps de la sécurité de la dite installation

Non concerné

Plan des installations aujourd'hui (source : fichier cadastral - mars 2006)



Fabrique de Pyrimont (01)



Photographie aérienne de 1971



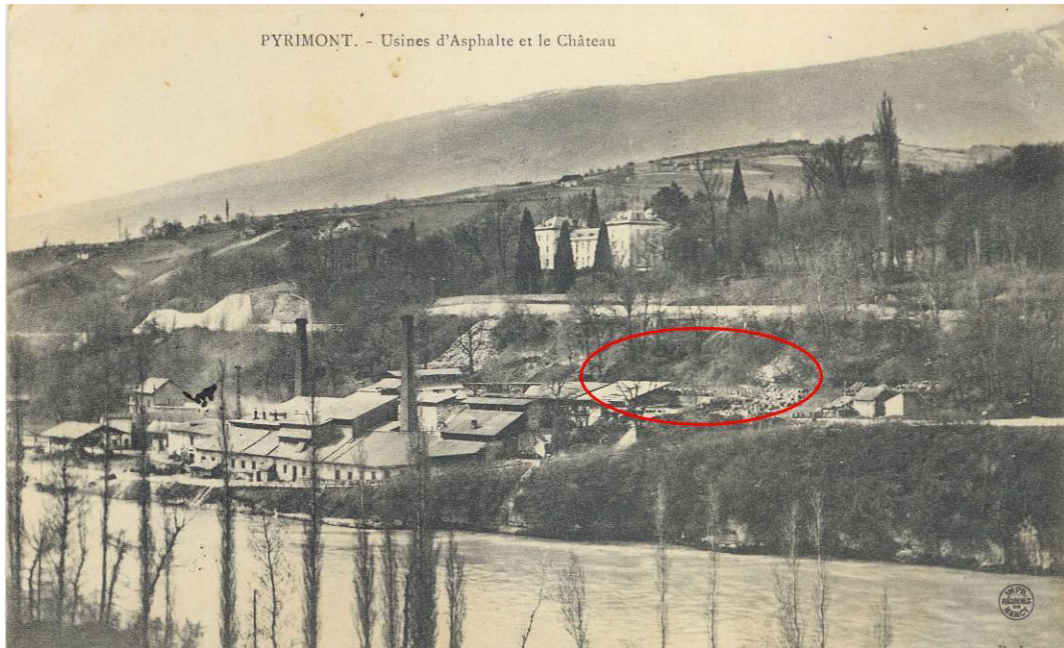
Bassins en 2013



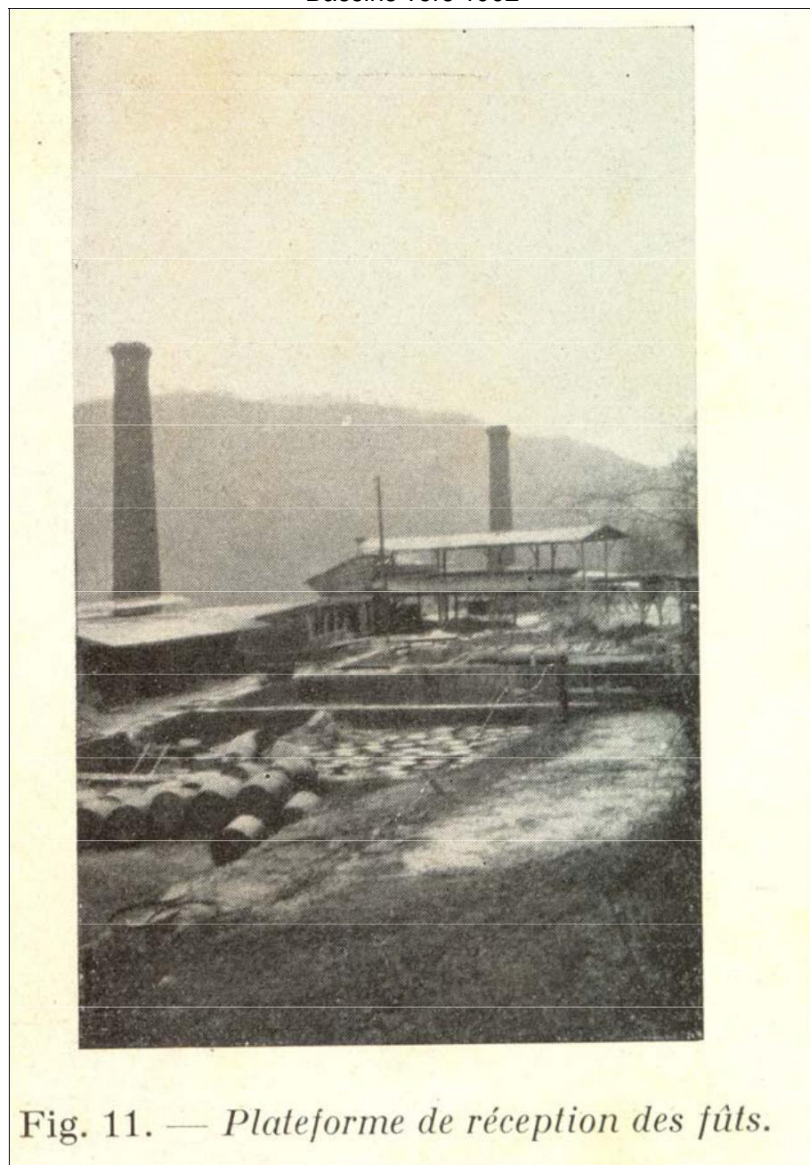
Bassins en 2006



Bassins vers 1900



Bassins vers 1932



Fabrique de Pyrimont (01)

Propriété et fonction du bâtiment aujourd'hui

Propriétaire de la parcelle : TSARINE

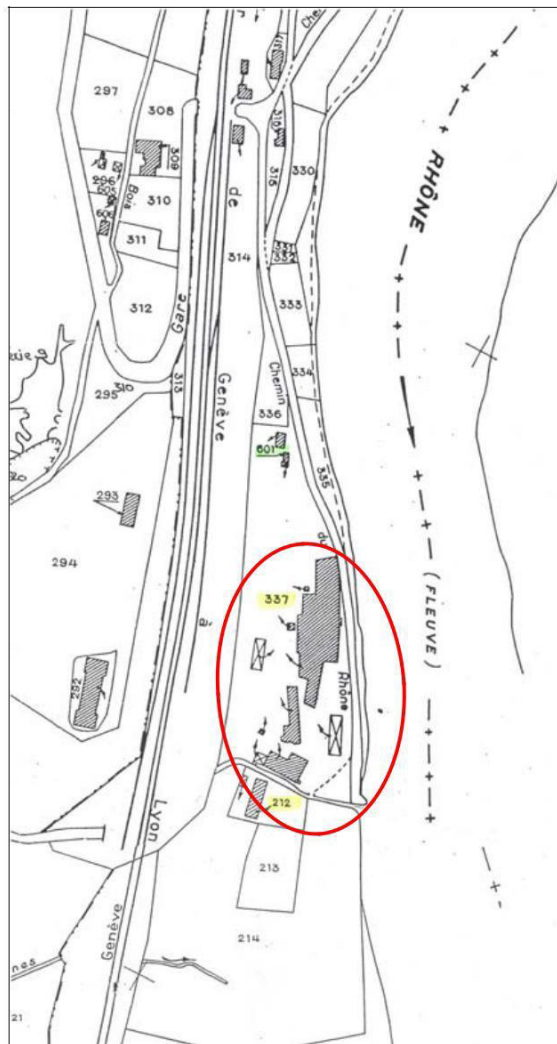
Fonction : La fabrique a été déconstruite

Références cadastrales : Chanay - AC n°337

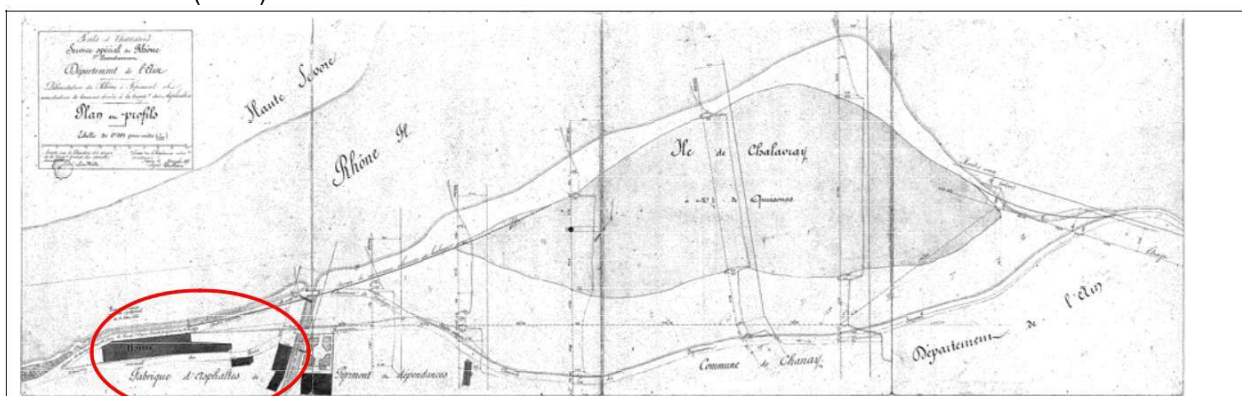
Justifications quant au maintien dans le temps de la dite installation

Néant

Plan des installations aujourd'hui (source : fichier cadastral- mars 2006)



Plan d'archive (1852)



Fabrique de Pyrimont (01)



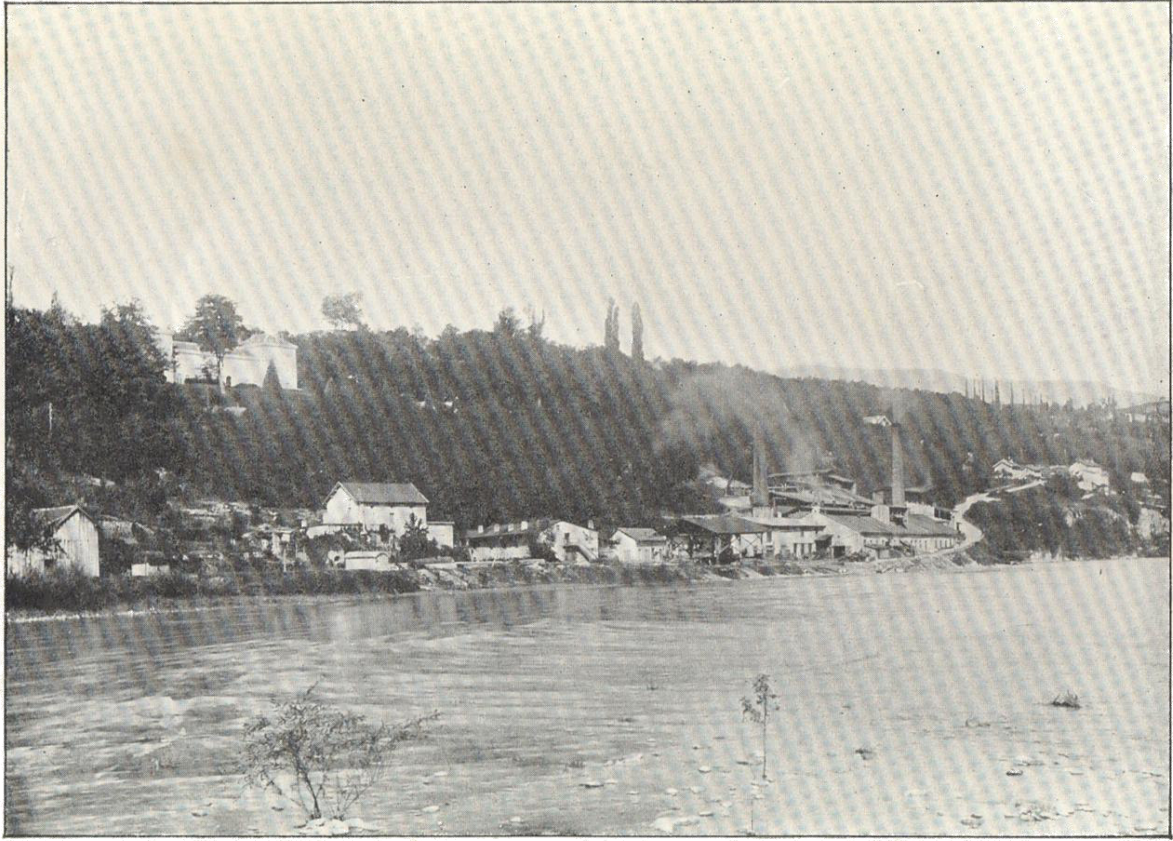
Photographie aérienne de 1971



Usine en 2006

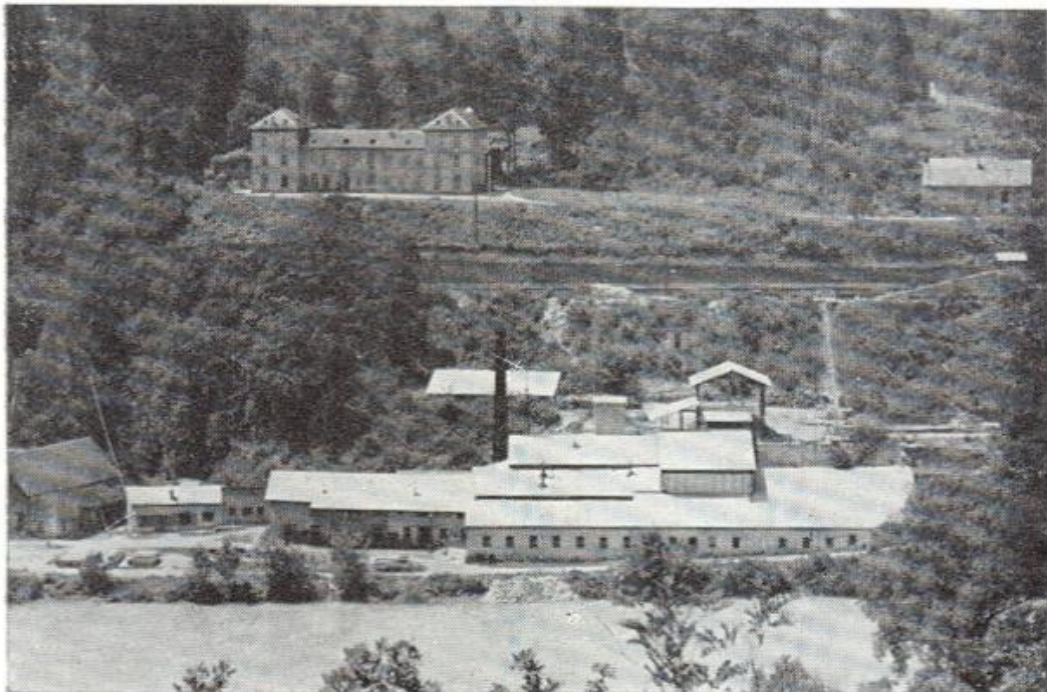


Usine vers 1900



Pl. I. — Vue de l'usine de fabrication de mastic d'asphalte de Puyimont-Seysse.

Usine entre 1900 et 1966



Vue générale de l'usine de Puyimont
(près Seysse) Ain

Usine vers 1966



Usine en 2006



Usine en 2005



N°37 Une partie de l'usine abandonnée de Puyrimont : de gauche à droite, les bureaux et la forge.

A l'arrière plan, en haut, une petite partie de l'usine de traitement.

(Juin 1990)

Usine vers 1987

Maison de Pyrimont (01)

Propriété et fonction du bâtiment aujourd'hui

Propriété : PETIT FRERE / DANIELE LISE

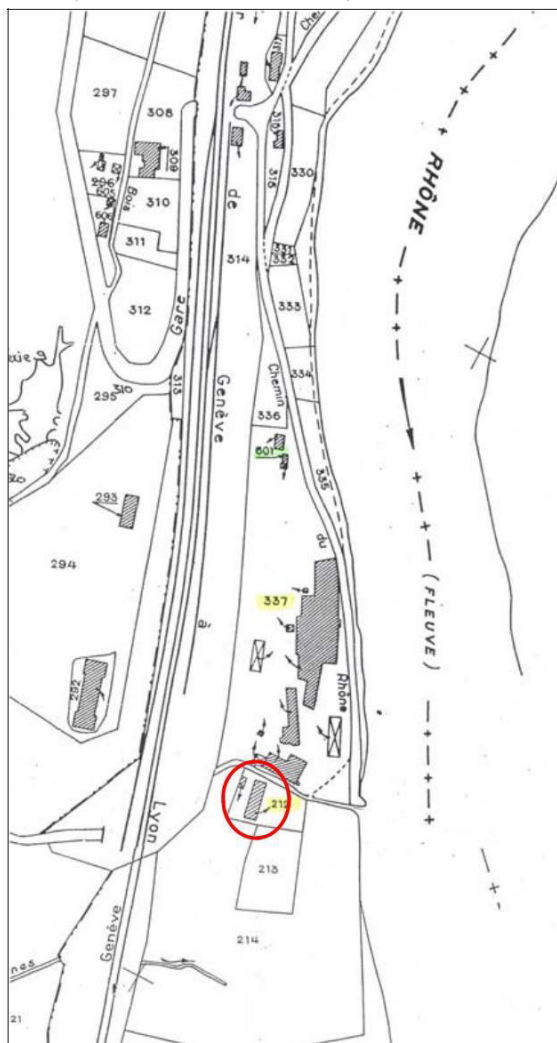
Fonction : en attente de restauration.

Références cadastrales : Chanay - AC n°212

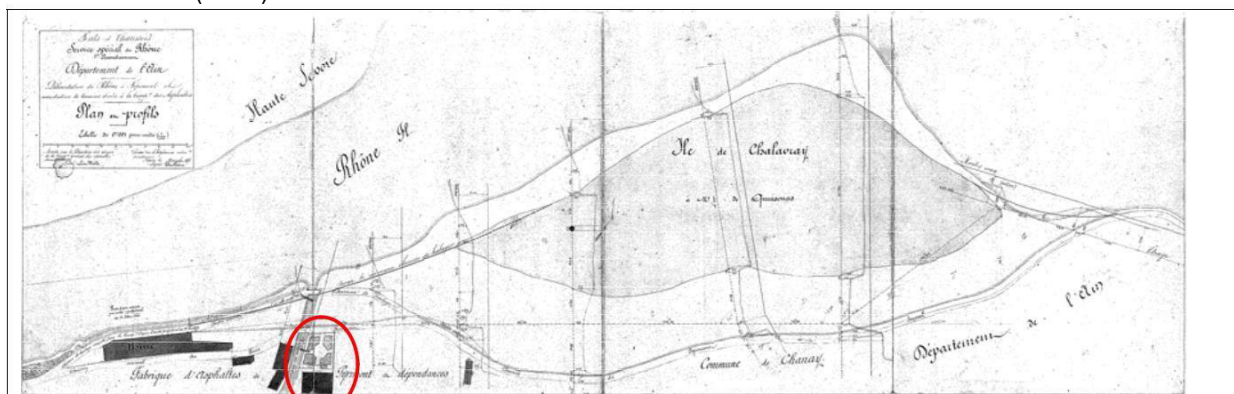
Justifications quant au maintien dans le temps de la sécurité de la dite installation

Le maintien dans le temps de la sécurité de cette installation est placé sous la responsabilité de son propriétaire.

Plan des installations aujourd'hui (source : fichier cadastral - mars 2006)



Plan d'archive (1852)



Maison de Pyrimont (01)



Photographie aérienne de 1971



Maison en 2006



Mur de soutènement (01)

Propriété et fonction du bâtiment aujourd'hui

Propriété : TSARINE IMMOBILIER

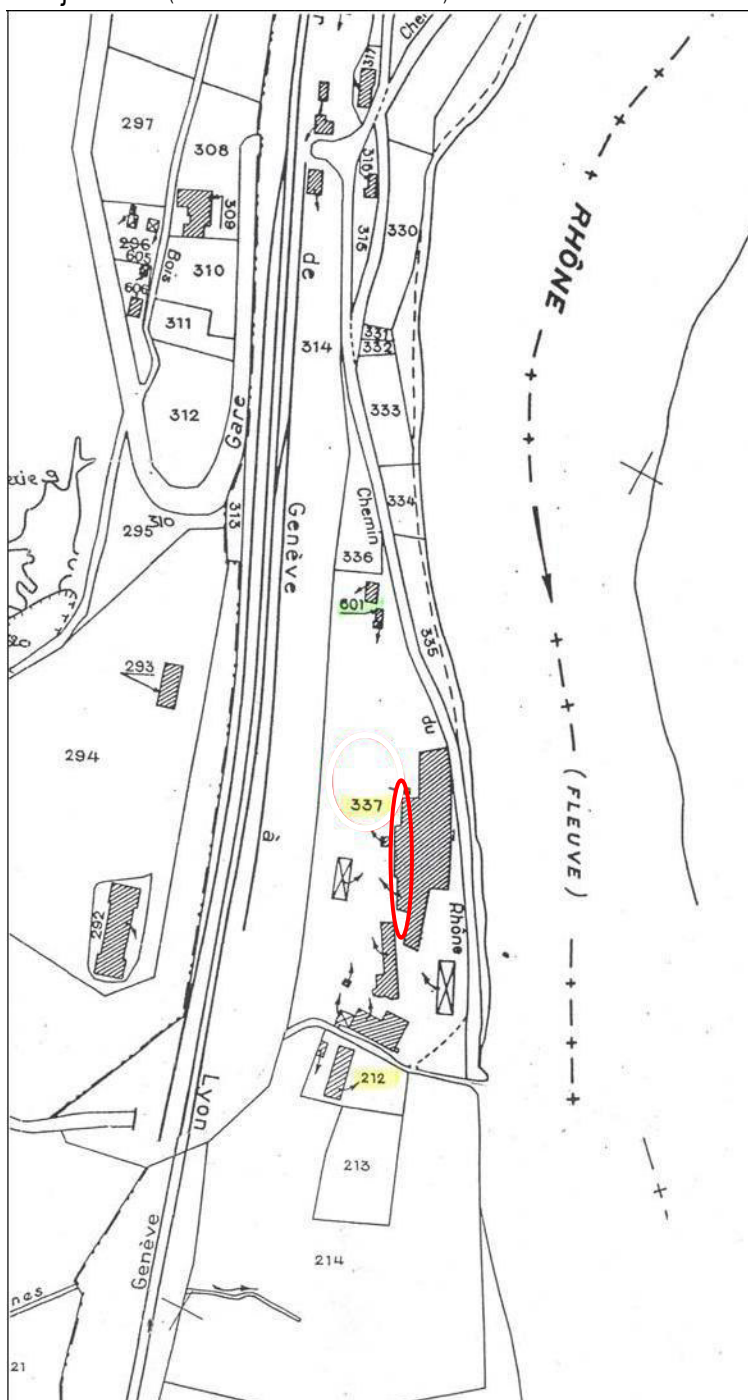
Fonction : En attente de mise en sécurité

Références cadastrales : Chanay - AC n°337

Justifications quant au maintien dans le temps de la sécurité de ladite installation

Non concerné

Plan des installations aujourd'hui (source : fichier cadastral - mars 2006)





Mur de soutènement (au fond) avant la déconstruction de l'usine (photo de 2006)



Mur de soutènement (à droite) après la déconstruction de l'usine (photo de 2013)

Poste transformateur (01)

Propriété et fonction du bâtiment aujourd'hui

Propriété : Syndicat Intercommunal d'électricité

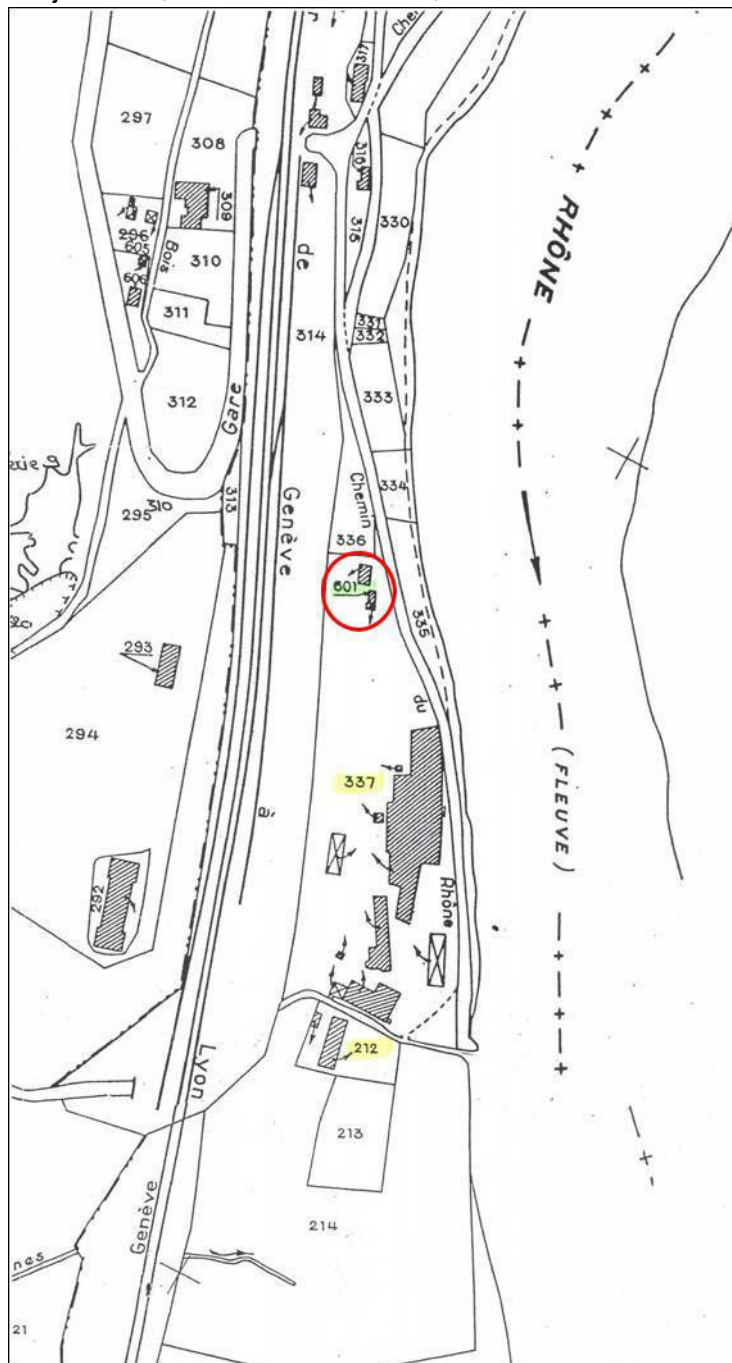
Fonction : Déconstruit

Références cadastrales : Chanay - AC n°601

Justifications quant au maintien dans le temps de la sécurité de ladite installation

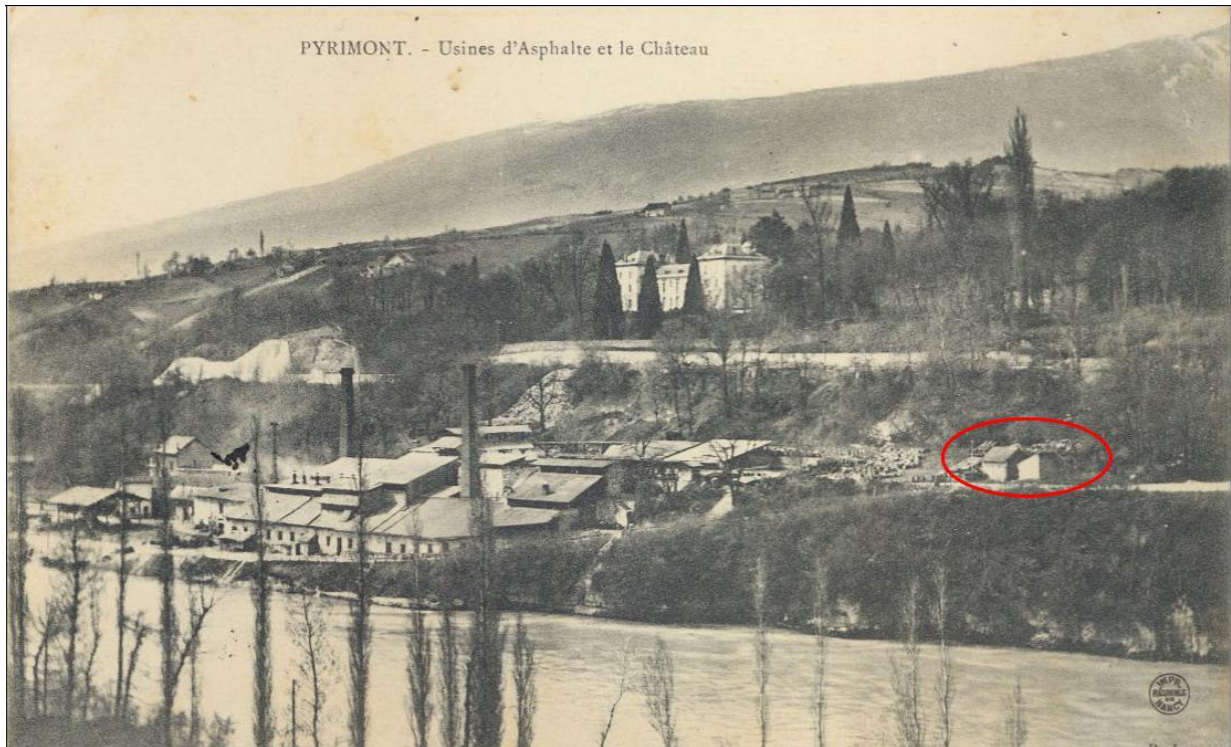
Non concerné puisque déconstruit

Plan des installations aujourd'hui (source : fichier cadastral - mars 2006)



Poste transformateur (01)

Photographies de l'installation de surface



Usine vers 1900