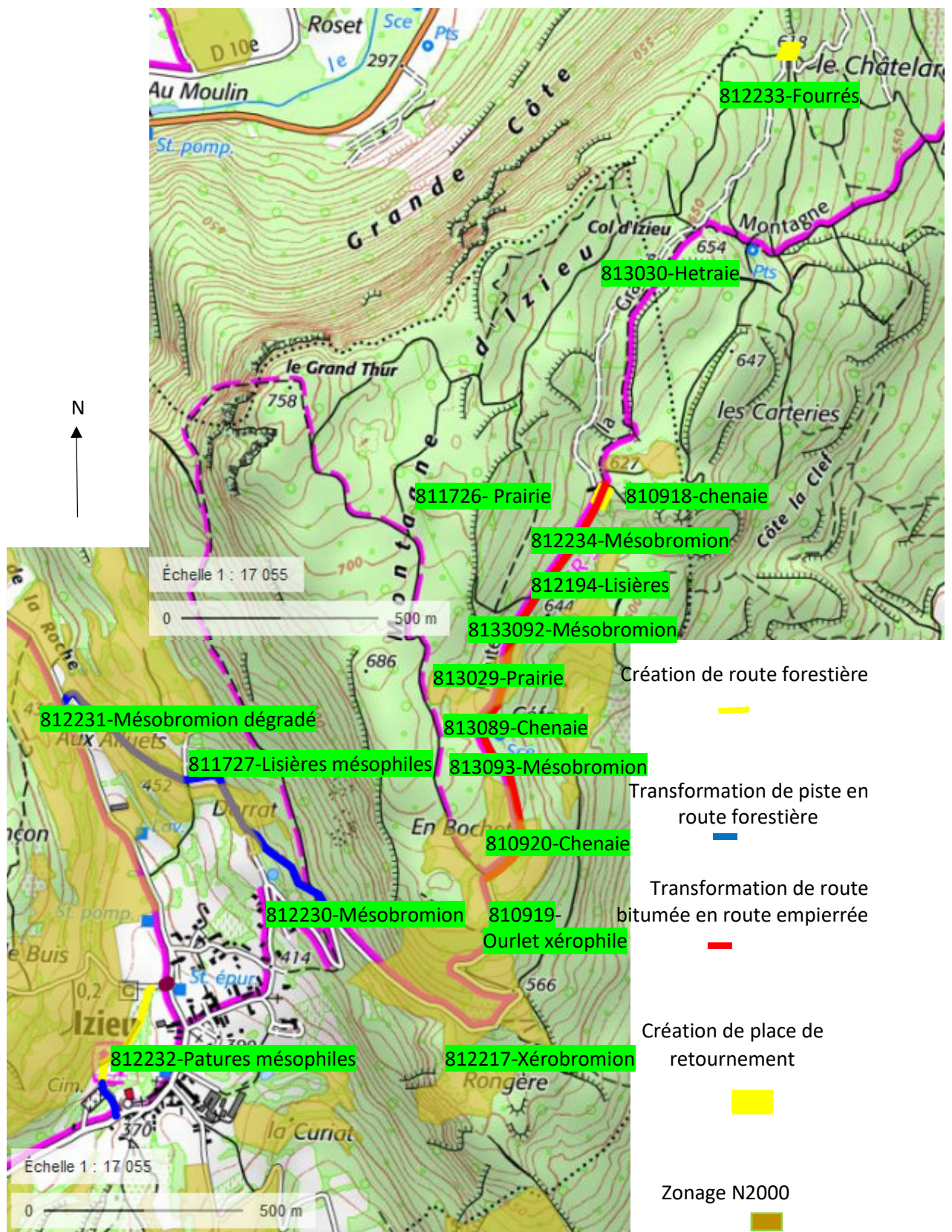


Annexe 1

Projet de travaux d'amélioration de la desserte forestière de la montagne d'Izieu



Codification 812194-Lisières

Recou >5m % Recou 2 à 5 m % Recou 0,5 à 2 m % Recou < 0,5 m % Recou affleurements rocheux %

20 15 20 80 0

**Lisières mésophiles (Trifolion medii) / Association plus neutrophiles avec Dominance
d'Anthriscus sylvestris, Arrhenatherion, / E5.22**

Envahit par les espèces prairiales voisines (38.22 Arrhenatherion)

Codification 812194-Lisières

Strate	Taxon	Abondance -dominance
Arborescente	Fraxinus excelsior L., 1753	2 : 5 - 25 %
Arborescente	Acer campestre L., 1753	2 : 5 - 25 %
Arborescente	Quercus petraea Liebl., 1784	1 : 1 - 5 %
Arborescente	Carpinus betulus L., 1753	2 : 5 - 25 %
Arbustive	Prunus spinosa L., 1753	+ : rare et < 1%
Arbustive	Sorbus aria (L.) Crantz, 1763	1 : 1 - 5 %
Arbustive	Lonicera xylosteum L., 1753	2 : 5 - 25 %
Arbustive	Crataegus monogyna Jacq., 1775	+ : rare et < 1%
Arbustive	Rubus fruticosus L., 1753	+ : rare et < 1%
Arbustive	Cornus sanguinea L., 1753	1 : 1 - 5 %
Arbustive	Viburnum lantana L., 1753	+ : rare et < 1%
Arbustive	Corylus avellana L., 1753	3 : 26 – 50 %
Arbustive	Euonymus europaeus L., 1753	2 : 5 - 25 %
Herbacée	Ajuga reptans L., 1753	+ : rare et < 1%
Herbacée	Ranunculus bulbosus L., 1753	+ : rare et < 1%
Herbacée	Vicia cracca L., 1753	+ : rare et < 1%
Herbacée	Vicia sepium L., 1753	+ : rare et < 1%
Herbacée	Knautia arvensis (L.) Coult., 1828	+ : rare et < 1%
Herbacée	Anthriscus sylvestris (L.) Hoffm., 1814	1 : 1 - 5 %
Herbacée	Leucanthemum vulgare Lam., 1779	+ : rare et < 1%
Herbacée	Brachypodium pinnatum (L.) P.Beauv., 1812	r : très rare non recouvrant
Herbacée	Geranium robertianum L., 1753	+ : rare et < 1%
Herbacée	Lolium perenne L., 1753	+ : rare et < 1%
Herbacée	Carex pairae F.W.Schultz, 1868	+ : rare et < 1%
Herbacée	Anthoxanthum odoratum L., 1753	r : très rare non recouvrant
Herbacée	Arrhenatherum elatius (L.) P.Beauv. ex J.Pres	1 : 1 - 5 %
Herbacée	Trifolium pratense L., 1753	+ : rare et < 1%
Herbacée	Polygala comosa Schkuhr, 1796	r : très rare non recouvrant
Herbacée	Rumex acetosa L., 1753	+ : rare et < 1%
Herbacée	Hypericum perforatum L., 1753	r : très rare non recouvrant
Herbacée	Sonchus asper (L.) Hill, 1769	r : très rare non recouvrant
Herbacée	Hieracium murorum L., 1753	+ : rare et < 1%
Herbacée	Tragopogon pratensis L., 1753	+ : rare et < 1%
Herbacée	Poa pratensis L., 1753	2 : 5 - 25 %
Herbacée	Bromopsis erecta (Huds.) Fourr., 1869	1 : 1 - 5 %
Herbacée	Carex flacca Schreb., 1771	1 : 1 - 5 %
Herbacée	Dactylis glomerata L., 1753	2 : 5 - 25 %
Herbacée	Festuca heterophylla Lam., 1779	2 : 5 - 25 %

Codification 811727-lisières

Recou >5m % Recou 2 à 5 m % Recou 0,5 à 2 m % Recou < 0,5 m % Recou affleurements rocheux %

20 10 50 100 0

**Lisières mésophiles à associé au Trifolion medii Muller 1962 - Groupement dominé par
Arrhenatherum elatius et Knautia arvensis / E5.22**

Envahit par les espèces des praires de fauches voisines (Groupement de 38.22 Arrhenaterion)

Codification 811727-lisières

Strate	Taxon	Abondance -dominance
Arborescente	<i>Tilia platyphyllos</i> Scop., 1771	+ : rare et < 1%
Arborescente	<i>Quercus pubescens</i> Willd., 1805	+ : rare et < 1%
Arborescente	<i>Acer campestre</i> L., 1753	2 : 5 - 25 %
Arborescente	<i>Fraxinus excelsior</i> L., 1753	3 : 26 – 50 %
Arbustive	<i>Lonicera xylosteum</i> L., 1753	+ : rare et < 1%
Arbustive	<i>Lonicera etrusca</i> Santi, 1795	r : très rare non recouvrant
Arbustive	<i>Hippocrepis emerus</i> (L.) Lassen, 1989	r : très rare non recouvrant
Arbustive	<i>Rhamnus cathartica</i> L., 1753	r : très rare non recouvrant
Arbustive	<i>Vitis vinifera</i> L., 1753	i : 1 individu
Arbustive	<i>Prunus spinosa</i> L., 1753	1 : 1 - 5 %
Arbustive	<i>Rubia peregrina</i> L., 1753	r : très rare non recouvrant
Arbustive	<i>Rubus fruticosus</i> L., 1753	+ : rare et < 1%
Arbustive	<i>Clematis vitalba</i> L., 1753	1 : 1 - 5 %
Arbustive	<i>Cornus sanguinea</i> L., 1753	2 : 5 - 25 %
Arbustive	<i>Viburnum lantana</i> L., 1753	1 : 1 - 5 %
Arbustive	<i>Ligustrum vulgare</i> L., 1753	2 : 5 - 25 %
Arbustive	<i>Rosa canina</i> L., 1753	1 : 1 - 5 %
Herbacée	<i>Schedonorus pratensis</i> (Huds.) P.Beauv., 1812	+ : rare et < 1%
Herbacée	<i>Ajuga reptans</i> L., 1753	+ : rare et < 1%
Herbacée	<i>Ranunculus bulbosus</i> L., 1753	+ : rare et < 1%
Herbacée	<i>Geum urbanum</i> L., 1753	+ : rare et < 1%
Herbacée	<i>Fragaria vesca</i> L., 1753	r : très rare non recouvrant
Herbacée	<i>Anthriscus sylvestris</i> (L.) Hoffm., 1814	+ : rare et < 1%
Herbacée	<i>Carex pairae</i> F.W.Schultz, 1868	r : très rare non recouvrant
Herbacée	<i>Trifolium pratense</i> L., 1753	1 : 1 - 5 %
Herbacée	<i>Knautia arvensis</i> (L.) Coult., 1828	1 : 1 - 5 %
Herbacée	<i>Potentilla verna</i> L., 1753	r : très rare non recouvrant
Herbacée	<i>Galium mollugo</i> L., 1753	1 : 1 - 5 %
Herbacée	<i>Vicia sativa</i> L., 1753	+ : rare et < 1%
Herbacée	<i>Anisantha sterilis</i> (L.) Nevski, 1934	+ : rare et < 1%
Herbacée	<i>Hieracium murorum</i> L., 1753	+ : rare et < 1%
Herbacée	<i>Solidago gigantea</i> Aiton, 1789	r : très rare non recouvrant
Herbacée	<i>Silene vulgaris</i> (Moench) Garcke, 1869	+ : rare et < 1%
Herbacée	<i>Campanula persicifolia</i> L., 1753	r : très rare non recouvrant
Herbacée	<i>Lotus corniculatus</i> L., 1753	+ : rare et < 1%
Herbacée	<i>Trifolium repens</i> L., 1753	+ : rare et < 1%
Herbacée	<i>Lapsana communis</i> L., 1753	r : très rare non recouvrant
Herbacée	<i>Poa pratensis</i> L., 1753	1 : 1 - 5 %
Herbacée	<i>Trifolium montanum</i> L., 1753	r : très rare non recouvrant
Herbacée	<i>Centaurea jacea</i> L., 1753	+ : rare et < 1%
Herbacée	<i>Geranium robertianum</i> L., 1753	+ : rare et < 1%
Herbacée	<i>Salvia pratensis</i> L., 1753	+ : rare et < 1%
Herbacée	<i>Lathyrus pratensis</i> L., 1753	1 : 1 - 5 %
Herbacée	<i>Teucrium scorodonia</i> L., 1753	r : très rare non recouvrant
Herbacée	<i>Brachypodium pinnatum</i> (L.) P.Beauv., 1812	1 : 1 - 5 %
Herbacée	<i>Poterium sanguisorba</i> L., 1753	+ : rare et < 1%
Herbacée	<i>Lolium perenne</i> L., 1753	1 : 1 - 5 %
Herbacée	<i>Dactylis glomerata</i> L., 1753	2 : 5 - 25 %

Herbacée	Arrhenatherum elatius (L.) P.Beauv. ex J.Presl	2 : 5 - 25 %
Herbacée	Bromopsis erecta (Huds.) Fourr., 1869	2 : 5 - 25 %
Herbacée	Carex flacca Schreb., 1771	+ : rare et < 1%
Herbacée	Geranium columbinum L., 1753	r : très rare non recouvrant
Herbacée	Medicago lupulina L., 1753	1 : 1 - 5 %
Herbacée	Vicia sepium L., 1753	+ : rare et < 1%
Herbacée	Plantago lanceolata L., 1753	+ : rare et < 1%
Herbacée	Hippocrepis comosa L., 1753	+ : rare et < 1%
Herbacée	Euphorbia cyparissias L., 1753	+ : rare et < 1%
Herbacée	Anthyllis vulneraria L., 1753	1 : 1 - 5 %
Herbacée	Primula veris L., 1753	+ : rare et < 1%

Codification 811726-prairies

Recou >5m %	Recou 2 à 5 m %	Recou 0,5 à 2 m %	Recou < 0,5 m %	Recou affleurements rocheux %
30	15	20	100	0

**38.22 Prairies des plaines médio européennes (Arrhenaterion) / ourlets nitrophiles héliophiles
6430-6 (ANTHRISCETUM SYLVESTRIS) / E.22**

Codification 811726-prairies

Strate	Taxon	Abondance -dominance
Arborescente	<i>Carpinus betulus</i> L., 1753	1 : 1 - 5 %
Arborescente	<i>Quercus petraea</i> Liebl., 1784	1 : 1 - 5 %
Arborescente	<i>Fraxinus excelsior</i> L., 1753	2 : 5 - 25 %
Arborescente	<i>Acer campestre</i> L., 1753	2 : 5 - 25 %
Arborescente	<i>Abies alba</i> Mill., 1768	3 : 26 – 50 %
Arbustive	<i>Lonicera xylosteum</i> L., 1753	2 : 5 - 25 %
Arbustive	<i>Corylus avellana</i> L., 1753	2 : 5 - 25 %
Arbustive	<i>Rubus fruticosus</i> L., 1753	1 : 1 - 5 %
Arbustive	<i>Cornus sanguinea</i> L., 1753	1 : 1 - 5 %
Arbustive	<i>Viburnum lantana</i> L., 1753	1 : 1 - 5 %
Arbustive	<i>Euonymus europaeus</i> L., 1753	2 : 5 - 25 %
Arbustive	<i>Ligustrum vulgare</i> L., 1753	2 : 5 - 25 %
Herbacée	<i>Ajuga reptans</i> L., 1753	+ : rare et < 1%
Herbacée	<i>Anthriscus sylvestris</i> (L.) Hoffm., 1814	1 : 1 - 5 %
Herbacée	<i>Arrhenatherum elatius</i> (L.) P.Beauv. ex J.Presl & C.Presl, 182	2 : 5 - 25 %
Herbacée	<i>Poa pratensis</i> L., 1753	1 : 1 - 5 %
Herbacée	<i>Poa trivialis</i> L., 1753	+ : rare et < 1%
Herbacée	<i>Brachypodium pinnatum</i> (L.) P.Beauv., 1812	r : très rare non recouvrant
Herbacée	<i>Bromopsis erecta</i> (Huds.) Fourr., 1869	r : très rare non recouvrant
Herbacée	<i>Holcus lanatus</i> L., 1753	1 : 1 - 5 %
Herbacée	<i>Festuca heterophylla</i> Lam., 1779	1 : 1 - 5 %
Herbacée	<i>Ranunculus acris</i> subsp. <i>acris</i> L., 1753	+ : rare et < 1%
Herbacée	<i>Rumex obtusifolius</i> L., 1753	i : 1 individu
Herbacée	<i>Vicia cracca</i> L., 1753	+ : rare et < 1%
Herbacée	<i>Vicia sepium</i> L., 1753	+ : rare et < 1%
Herbacée	<i>Geranium robertianum</i> L., 1753	+ : rare et < 1%
Herbacée	<i>Solidago gigantea</i> Aiton, 1789	r : très rare non recouvrant
Herbacée	<i>Plantago lanceolata</i> L., 1753	+ : rare et < 1%
Herbacée	<i>Hieracium murorum</i> L., 1753	+ : rare et < 1%
Herbacée	<i>Erigeron annuus</i> (L.) Desf., 1804	+ : rare et < 1%
Herbacée	<i>Barbarea vulgaris</i> W.T.Aiton, 1812	i : 1 individu
Herbacée	<i>Valeriana officinalis</i> L., 1753	+ : rare et < 1%
Herbacée	<i>Alliaria petiolata</i> (M.Bieb.) Cavara & Grande, 1913	+ : rare et < 1%
Herbacée	<i>Galium aparine</i> L., 1753	r : très rare non recouvrant
Herbacée	<i>Pteridium aquilinum</i> (L.) Kuhn, 1879	r : très rare non recouvrant
Herbacée	<i>Galium mollugo</i> L., 1753	1 : 1 - 5 %
Herbacée	<i>Primula veris</i> L., 1753	r : très rare non recouvrant
Herbacée	<i>Heracleum sphondylium</i> var. <i>sphondylium</i>	r : très rare non recouvrant
Herbacée	<i>Trifolium pratense</i> L., 1753	1 : 1 - 5 %
Herbacée	<i>Dactylis glomerata</i> L., 1753	1 : 1 - 5 %

Codification 810920-chenaise charmaie

Recou >5m % **Recou 2 à 5 m %** **Recou 0,5 à 2 m %** **Recou < 0,5 m %** **Recou affleurements rocheux %**

80 50 10 70 20

41.271 Chênaie-charmaie xérophiles sur calcaire / Chênaies pédonculées ou chénaies - charmaies subatlantiques et médio -européennes du Carpinion betuli -9160 / G1.A17

Habitat transformé par l'homme pouvant évoluer vers le Cephalanthero fagion (41-16)

Codification 810920-chenaie charmaie

Strate	Taxon	Abondance -dominance
Arborescente	Quercus petraea Liebl., 1784	r : très rare non recouvrant
Arborescente	Fraxinus excelsior L., 1753	3 : 26 – 50 %
Arborescente	Carpinus betulus L., 1753	2 : 5 - 25 %
Arborescente	Prunus avium (L.) L., 1755	2 : 5 - 25 %
Arborescente	Acer campestre L., 1753	3 : 26 – 50 %
Arborescente	Quercus pubescens Willd., 1805	1 : 1 - 5 %
Arbustive	Ribes alpinum L., 1753	+ : rare et < 1%
Arbustive	Hippocrepis emerus (L.) Lassen, 1989	1 : 1 - 5 %
Arbustive	Sorbus aria (L.) Crantz, 1763	+ : rare et < 1%
Arbustive	Corylus avellana L., 1753	2 : 5 - 25 %
Arbustive	Lonicera xylosteum L., 1753	2 : 5 - 25 %
Arbustive	Cornus mas L., 1753	1 : 1 - 5 %
Arbustive	Viburnum lantana L., 1753	+ : rare et < 1%
Arbustive	Ligustrum vulgare L., 1753	2 : 5 - 25 %
Arbustive	Rubia peregrina L., 1753	+ : rare et < 1%
Arbustive	Clematis vitalba L., 1753	+ : rare et < 1%
Arbustive	Daphne laureola L., 1753	+ : rare et < 1%
Arbustive	Crataegus monogyna Jacq., 1775	r : très rare non recouvrant
Arbustive	Acer opalus Mill., 1768	+ : rare et < 1%
Herbacée	Geum urbanum L., 1753	+ : rare et < 1%
Herbacée	Melittis melissophyllum L., 1753	+ : rare et < 1%
Herbacée	Galium mollugo L., 1753	+ : rare et < 1%
Herbacée	Arabis hirsuta (L.) Scop., 1772	+ : rare et < 1%
Herbacée	Ranunculus bulbosus L., 1753	1 : 1 - 5 %
Herbacée	Carex pairae F.W.Schultz, 1868	r : très rare non recouvrant
Herbacée	Phyteuma spicatum L., 1753	+ : rare et < 1%
Herbacée	Anthriscus sylvestris (L.) Hoffm., 1814	1 : 1 - 5 %
Herbacée	Primula veris L., 1753	+ : rare et < 1%
Herbacée	Fragaria vesca L., 1753	+ : rare et < 1%
Herbacée	Lathyrus vernus (L.) Bernh., 1800	1 : 1 - 5 %
Herbacée	Hedera helix L., 1753	1 : 1 - 5 %
Herbacée	Melica uniflora Retz., 1779	+ : rare et < 1%
Herbacée	Asplenium trichomanes L., 1753	1 : 1 - 5 %
Herbacée	Dactylis glomerata L., 1753	+ : rare et < 1%
Herbacée	Carex flacca Schreb., 1771	+ : rare et < 1%
Herbacée	Geranium robertianum L., 1753	+ : rare et < 1%
Herbacée	Lactuca muralis (L.) Gaertn., 1791	i : 1 individu
Herbacée	Veronica chamaedrys L., 1753	1 : 1 - 5 %
Herbacée	Galium aparine L., 1753	1 : 1 - 5 %
Herbacée	Brachypodium sylvaticum (Huds.) P.Beauv., 1812	2 : 5 - 25 %
Herbacée	Hieracium murorum L., 1753	+ : rare et < 1%
Herbacée	Pseudoturritis turrata (L.) Al-Shehbaz, 2005	+ : rare et < 1%
Herbacée	Orchis simia Lam., 1779	i : 1 individu

Codification 810919-lisières

Recou >5m %	Recou 2 à 5 m %	Recou 0,5 à 2 m %	Recou < 0,5 m %	Recou affleurements rocheux %
5	10	10	90	5

**Lisières xéro-thermophiles - Geranietea sanguinei Müller 1962 (6220) avec présence 34.11
Pelouses medio européennes sur débris rocheux (34.111 Gazons à orpins) / E5.22**

**6210 Geranietea sanguinei Müller 1962 et 6110 - Pelouses rupicoles calcaires ou basiphiles de
l'Alyso-Sedion albi présent sur le linéaire en mosaïque moins de 1%**

Codification 810919-lisières

Strate	Taxon	Abondance -dominance
Arbustive	<i>Prunus avium</i> var. <i>avium</i> (L.) L., 1755	1 : 1 - 5 %
Arbustive	<i>Fraxinus excelsior</i> L., 1753	2 : 5 - 25 %
Arbustive	<i>Acer campestre</i> L., 1753	2 : 5 - 25 %
Arbustive	<i>Lonicera etrusca</i> Santi, 1795	r : très rare non recouvrant
Arbustive	<i>Rhamnus cathartica</i> L., 1753	+ : rare et < 1%
Arbustive	<i>Quercus pubescens</i> Willd., 1805	+ : rare et < 1%
Arbustive	<i>Prunus spinosa</i> L., 1753	1 : 1 - 5 %
Arbustive	<i>Crataegus monogyna</i> Jacq., 1775	1 : 1 - 5 %
Arbustive	<i>Euonymus europaeus</i> L., 1753	1 : 1 - 5 %
Arbustive	<i>Dioscorea communis</i> (L.) Caddick & Wilkin, 2002	+ : rare et < 1%
Arbustive	<i>Quercus petraea</i> Liebl., 1784	+ : rare et < 1%
Arbustive	<i>Rosa canina</i> L., 1753	1 : 1 - 5 %
Arbustive	<i>Viburnum lantana</i> L., 1753	1 : 1 - 5 %
Arbustive	<i>Rubus fruticosus</i> L., 1753	1 : 1 - 5 %
Arbustive	<i>Lonicera xylosteum</i> L., 1753	1 : 1 - 5 %
Arbustive	<i>Ligustrum vulgare</i> L., 1753	+ : rare et < 1%
Arbustive	<i>Cornus mas</i> L., 1753	1 : 1 - 5 %
Herbacée	<i>Schedonorus pratensis</i> (Huds.) P.Beauv., 1812	+ : rare et < 1%
Herbacée	<i>Festuca rubra</i> L., 1753	+ : rare et < 1%
Herbacée	<i>Hypericum perforatum</i> L., 1753	+ : rare et < 1%
Herbacée	<i>Asplenium trichomanes</i> L., 1753	r : très rare non recouvrant
Herbacée	<i>Globularia bisnagarica</i> L., 1753	+ : rare et < 1%
Herbacée	<i>Euphorbia cyparissias</i> L., 1753	1 : 1 - 5 %
Herbacée	<i>Euphorbia flavicoma</i> subsp. <i>flavicoma</i> DC., 1813	1 : 1 - 5 %
Herbacée	<i>Trifolium montanum</i> L., 1753	r : très rare non recouvrant
Herbacée	<i>Trifolium pratense</i> L., 1753	+ : rare et < 1%
Herbacée	<i>Trifolium rubens</i> L., 1753	r : très rare non recouvrant
Herbacée	<i>Stachys recta</i> L., 1767	r : très rare non recouvrant
Herbacée	<i>Sedum sediforme</i> (Jacq.) Pau, 1909	r : très rare non recouvrant
Herbacée	<i>Anthriscus sylvestris</i> (L.) Hoffm., 1814	1 : 1 - 5 %
Herbacée	<i>Galium album</i> Mill., 1768	r : très rare non recouvrant
Herbacée	<i>Origanum vulgare</i> L., 1753	1 : 1 - 5 %
Herbacée	<i>Sedum acre</i> L., 1753	r : très rare non recouvrant
Herbacée	<i>Sedum album</i> L., 1753	r : très rare non recouvrant
Herbacée	<i>Teucrium chamaedrys</i> L., 1753	+ : rare et < 1%
Herbacée	<i>Geranium sanguineum</i> L., 1753	1 : 1 - 5 %
Herbacée	<i>Verbascum thapsus</i> L., 1753	r : très rare non recouvrant
Herbacée	<i>Geranium rotundifolium</i> L., 1753	r : très rare non recouvrant
Herbacée	<i>Plantago lanceolata</i> L., 1753	+ : rare et < 1%
Herbacée	<i>Vicia sativa</i> L., 1753	+ : rare et < 1%
Herbacée	<i>Rumex acetosa</i> L., 1753	1 : 1 - 5 %
Herbacée	<i>Anisantha sterilis</i> (L.) Nevski, 1934	+ : rare et < 1%
Herbacée	<i>Carex pairae</i> F.W.Schultz, 1868	+ : rare et < 1%
Herbacée	<i>Arrhenatherum elatius</i> (L.) P.Beauv. ex J.Presl & C	2 : 5 - 25 %
Herbacée	<i>Veronica chamaedrys</i> L., 1753	+ : rare et < 1%
Herbacée	<i>Geranium robertianum</i> L., 1753	+ : rare et < 1%
Herbacée	<i>Ranunculus bulbosus</i> L., 1753	1 : 1 - 5 %
Herbacée	<i>Teucrium chamaedrys</i> L., 1753	1 : 1 - 5 %

Codification 810919-lisières

Strate	Taxon	Abondance -dominance
Herbacée	<i>Rubia peregrina</i> L., 1753	r : très rare non recouvrant
Herbacée	<i>Vitis vinifera</i> L., 1753	i : 1 individu
Herbacée	<i>Poterium sanguisorba</i> L., 1753	1 : 1 - 5 %
Herbacée	<i>Salvia pratensis</i> L., 1753	+ : rare et < 1%
Herbacée	<i>Medicago lupulina</i> L., 1753	+ : rare et < 1%
Herbacée	<i>Primula veris</i> L., 1753	+ : rare et < 1%
Herbacée	<i>Galium mollugo</i> L., 1753	2 : 5 - 25 %
Herbacée	<i>Lolium perenne</i> L., 1753	+ : rare et < 1%
Herbacée	<i>Bromopsis erecta</i> subsp. <i>erecta</i> (Huds.) Fourr., 184	51 – 75 %
Herbacée	<i>Allium sativum</i> L., 1753	r : très rare non recouvrant
Herbacée	<i>Tragopogon pratensis</i> L., 1753	+ : rare et < 1%
Herbacée	<i>Geranium columbinum</i> L., 1753	r : très rare non recouvrant
Herbacée	<i>Arabis hirsuta</i> (L.) Scop., 1772	+ : rare et < 1%
Herbacée	<i>Lathyrus pratensis</i> L., 1753	+ : rare et < 1%
Herbacée	<i>Lotus corniculatus</i> subsp. <i>corniculatus</i> L., 1753	1 : 1 - 5 %
Herbacée	<i>Euphorbia cyparissias</i> L., 1753	+ : rare et < 1%
Herbacée	<i>Brachypodium pinnatum</i> (L.) P.Beauv., 1812	2 : 5 - 25 %
Herbacée	<i>Dactylis glomerata</i> L., 1753	1 : 1 - 5 %
Herbacée	<i>Poa nemoralis</i> L., 1753	1 : 1 - 5 %
Herbacée	<i>Festuca ovina</i> L., 1753	r : très rare non recouvrant
Herbacée	<i>Rubus ulmifolius</i> Schott, 1818	r : très rare non recouvrant
Herbacée	<i>Vincetoxicum hirundinaria</i> Medik., 1790	+ : rare et < 1%
Herbacée	<i>Trifolium montanum</i> L., 1753	r : très rare non recouvrant
Herbacée	<i>Euphorbia flavicoma</i> subsp. <i>verrucosa</i> (Fiori) Pign.	+ : rare et < 1%
Herbacée	<i>Sedum rupestre</i> L., 1753	+ : rare et < 1%
Herbacée	<i>Orobanche lutea</i> Baumg., 1816	+ : rare et < 1%
Herbacée	<i>Sedum album</i> L., 1753	r : très rare non recouvrant
Herbacée	<i>Orobanche caryophyllacea</i> Sm., 1798	+ : rare et < 1%

Codification 810918-chenaietcharmaies

Recou >5m % **Recou 2 à 5 m %** **Recou 0,5 à 2 m %** **Recou < 0,5 m %** **Recou affleurements rocheux %**

50

50

60

70

0

41.271 Chênaies-charmaies xérophiles sur calcaire / Chênaies pédonculées ou chênaies - charmaies subatlantiques et médio -européennes du Carpinion betuli -9160 / G1.A17

Habitat transformé par l'homme pouvant évoluer vers le Cephalanthero fagion (41-16)

Codification 810918-chenaietcharmaies

Strate	Taxon	Abondance -dominance
Arborescente	<i>Prunus avium</i> (L.) L., 1755	+ : rare et < 1%
Arborescente	<i>Quercus petraea</i> Liebl., 1784	r : très rare non recouvrant
Arborescente	<i>Abies alba</i> Mill., 1768	4 : 51 – 75 %
Arborescente	<i>Castanea sativa</i> Mill., 1768	+ : rare et < 1%
Arborescente	<i>Pinus nigra</i> J.F.Arnold, 1785	1 : 1 - 5 %
Arborescente	<i>Acer campestre</i> L., 1753	1 : 1 - 5 %
Arborescente	<i>Quercus pubescens</i> Willd., 1805	i : 1 individu
Arbustive	<i>Corylus avellana</i> L., 1753	4 : 51 – 75 %
Arbustive	<i>Carpinus betulus</i> L., 1753	1 : 1 - 5 %
Arbustive	<i>Ribes alpinum</i> L., 1753	1 : 1 - 5 %
Arbustive	<i>Quercus pubescens</i> Willd., 1805	1 : 1 - 5 %
Arbustive	<i>Lonicera xylosteum</i> L., 1753	1 : 1 - 5 %
Arbustive	<i>Acer opalus</i> Mill., 1768	1 : 1 - 5 %
Arbustive	<i>Prunus avium</i> (L.) L., 1755	1 : 1 - 5 %
Arbustive	<i>Ilex aquifolium</i> L., 1753	i : 1 individu
Arbustive	<i>Fraxinus excelsior</i> L., 1753	+ : rare et < 1%
Arbustive	<i>Cornus mas</i> L., 1753	1 : 1 - 5 %
Arbustive	<i>Rosa arvensis</i> Huds., 1762	1 : 1 - 5 %
Arbustive	<i>Euonymus europaeus</i> L., 1753	+ : rare et < 1%
Arbustive	<i>Cornus sanguinea</i> L., 1753	1 : 1 - 5 %
Arbustive	<i>Hippocrepis emerus</i> (L.) Lassen, 1989	+ : rare et < 1%
Arbustive	<i>Betula pendula</i> Roth, 1788	+ : rare et < 1%
Arbustive	<i>Crataegus monogyna</i> Jacq., 1775	+ : rare et < 1%
Arbustive	<i>Sorbus aria</i> (L.) Crantz, 1763	1 : 1 - 5 %
Arbustive	<i>Abies alba</i> Mill., 1768	+ : rare et < 1%
Arbustive	<i>Salix caprea</i> L., 1753	i : 1 individu
Arbustive	<i>Daphne laureola</i> L., 1753	+ : rare et < 1%
Herbacée	<i>Festuca heterophylla</i> Lam., 1779	1 : 1 - 5 %
Herbacée	<i>Rubus fruticosus</i> L., 1753	2 : 5 - 25 %
Herbacée	<i>Fragaria vesca</i> L., 1753	1 : 1 - 5 %
Herbacée	<i>Veronica chamaedrys</i> L., 1753	1 : 1 - 5 %
Herbacée	<i>Rubia peregrina</i> L., 1753	+ : rare et < 1%
Herbacée	<i>Ligustrum vulgare</i> L., 1753	2 : 5 - 25 %
Herbacée	<i>Vinca minor</i> L., 1753	2 : 5 - 25 %
Herbacée	<i>Teucrium scorodonia</i> L., 1753	2 : 5 - 25 %
Herbacée	<i>Abies alba</i> Mill., 1768	2 : 5 - 25 %
Herbacée	<i>Hedera helix</i> L., 1753	3 : 26 – 50 %
Herbacée	<i>Lonicera periclymenum</i> L., 1753	1 : 1 - 5 %
Herbacée	<i>Primula veris</i> L., 1753	1 : 1 - 5 %
Herbacée	<i>Carex flacca</i> Schreb., 1771	+ : rare et < 1%
Herbacée	<i>Dioscorea communis</i> (L.) Caddick & Wilkin, 2002	+ : rare et < 1%
Herbacée	<i>Lathyrus vernus</i> (L.) Bernh., 1800	1 : 1 - 5 %
Herbacée	<i>Dactylis glomerata</i> L., 1753	+ : rare et < 1%
Herbacée	<i>Poa nemoralis</i> L., 1753	1 : 1 - 5 %
Herbacée	<i>Medicago lupulina</i> L., 1753	i : 1 individu
Herbacée	<i>Erigeron annuus</i> (L.) Desf., 1804	+ : rare et < 1%
Herbacée	<i>Ajuga reptans</i> L., 1753	1 : 1 - 5 %
Herbacée	<i>Lathyrus pratensis</i> L., 1753	1 : 1 - 5 %

Codification 810918-chenaecharmaies

Strate	Taxon	Abondance -dominance
Herbacée	Poterium sanguisorba L., 1753	+ : rare et < 1%
Herbacée	Vicia sepium L., 1753	1 : 1 - 5 %
Herbacée	Bromopsis erecta (Huds.) Fourr., 1869	+ : rare et < 1%
Herbacée	Luzula forsteri (Sm.) DC., 1806	1 : 1 - 5 %
Herbacée	Pteridium aquilinum (L.) Kuhn, 1879	r : très rare non recouvrant

Codification 813093-Mésobromion

Recou >5m %	Recou 2 à 5 m %	Recou 0,5 à 2 m %	Recou < 0,5 m %	Recou affleurements rocheux %
10	10	10	90	10

Mésobromion du Jura français (34.322B) Correspondance avec 6210 - Pelouses sèches semi-naturelles et faciès d'embuisonnement sur calcaires (Festuco-Brometalia) (* sites d'orchidées remarquables) avec quelques dalles à sedum (6110) / E1.262B

En limite d'association Geranium sanguinei (ourlets assez large)

Codification 813093-Mésobromion

Strate	Taxon	Abondance -dominance
Arborescente	<i>Acer opalus</i> Mill., 1768	+ : rare et < 1%
Arborescente	<i>Quercus pubescens</i> Willd., 1805	2 : 5 - 25 %
Arborescente	<i>Fraxinus excelsior</i> L., 1753	2 : 5 - 25 %
Arborescente	<i>Acer campestre</i> L., 1753	2 : 5 - 25 %
Arbustive	<i>Prunus spinosa</i> L., 1753	1 : 1 - 5 %
Arbustive	<i>Hippocrepis emerus</i> (L.) Lassen, 1989	+ : rare et < 1%
Arbustive	<i>Lonicera xylosteum</i> L., 1753	2 : 5 - 25 %
Arbustive	<i>Viburnum lantana</i> L., 1753	2 : 5 - 25 %
Arbustive	<i>Rosa canina</i> L., 1753	2 : 5 - 25 %
Arbustive	<i>Ligustrum vulgare</i> L., 1753	2 : 5 - 25 %
Arbustive	<i>Rhamnus cathartica</i> L., 1753	1 : 1 - 5 %
Herbacée	<i>Hieracium bifidum</i> Kit., 1815	r : très rare non recouvrant
Herbacée	<i>Arabis hirsuta</i> (L.) Scop., 1772	r : très rare non recouvrant
Herbacée	<i>Medicago lupulina</i> L., 1753	1 : 1 - 5 %
Herbacée	<i>Geranium columbinum</i> L., 1753	+ : rare et < 1%
Herbacée	<i>Galium mollugo</i> L., 1753	1 : 1 - 5 %
Herbacée	<i>Thymus serpyllum</i> L., 1753	+ : rare et < 1%
Herbacée	<i>Tragopogon pratensis</i> L., 1753	r : très rare non recouvrant
Herbacée	<i>Rubia peregrina</i> L., 1753	r : très rare non recouvrant
Herbacée	<i>Trifolium pratense</i> L., 1753	1 : 1 - 5 %
Herbacée	<i>Hippocrepis comosa</i> L., 1753	+ : rare et < 1%
Herbacée	<i>Lotus corniculatus</i> L., 1753	+ : rare et < 1%
Herbacée	<i>Salvia pratensis</i> L., 1753	+ : rare et < 1%
Herbacée	<i>Knautia arvensis</i> (L.) Coult., 1828	r : très rare non recouvrant
Herbacée	<i>Teucrium montanum</i> L., 1753	i : 1 individu
Herbacée	<i>Origanum vulgare</i> L., 1753	1 : 1 - 5 %
Herbacée	<i>Teucrium chamaedrys</i> L., 1753	1 : 1 - 5 %
Herbacée	<i>Bupthalmum salicifolium</i> L., 1753	r : très rare non recouvrant
Herbacée	<i>Saponaria ocyroides</i> L., 1753	r : très rare non recouvrant
Herbacée	<i>Campanula persicifolia</i> L., 1753	+ : rare et < 1%
Herbacée	<i>Sedum album</i> L., 1753	r : très rare non recouvrant
Herbacée	<i>Sedum acre</i> L., 1753	r : très rare non recouvrant
Herbacée	<i>Globularia bisnagarica</i> L., 1753	+ : rare et < 1%
Herbacée	<i>Arrhenatherum elatius</i> (L.) P.Beauv. ex J.Presl & C.Presl	+ : rare et < 1%
Herbacée	<i>Dactylis glomerata</i> L., 1753	1 : 1 - 5 %
Herbacée	<i>Lolium perenne</i> L., 1753	1 : 1 - 5 %
Herbacée	<i>Poa pratensis</i> L., 1753	1 : 1 - 5 %
Herbacée	<i>Festuca ovina</i> L., 1753	1 : 1 - 5 %
Herbacée	<i>Brachypodium pinnatum</i> (L.) P.Beauv., 1812	2 : 5 - 25 %
Herbacée	<i>Bromopsis erecta</i> (Huds.) Fourr., 1869	4 : 51 – 75 %
Herbacée	<i>Geranium sanguineum</i> L., 1753	1 : 1 - 5 %

Codification 813092-Mésobromion

Recou >5m %	15	Recou 2 à 5 m %	15	Recou 0,5 à 2 m %	20	Recou < 0,5 m %	100	Recou affleurements rocheux %	5
-------------	----	-----------------	----	-------------------	----	-----------------	-----	-------------------------------	---

Mésobromion du Jura français (34.322B) Correspondance avec 6210 - Pelouses sèches semi-naturelles et faciès d'emboissonnement sur calcaires (Festuco-Brometalia) (* sites d'orchidées remarquables) avec quelques dalles à sedum (6110) / E1.262B

En limite d'association Geranion sanguinei (ourlets assez large)

Codification 813092-Mésobromion

Strate	Taxon	Abondance -dominance
Arborescente	Fraxinus excelsior L., 1753	2 : 5 - 25 %
Arborescente	Acer opalus Mill., 1768	1 : 1 - 5 %
Arborescente	Quercus pubescens Willd., 1805	2 : 5 - 25 %
Arborescente	Quercus petraea Liebl., 1784	1 : 1 - 5 %
Arborescente	Acer campestre L., 1753	2 : 5 - 25 %
Arbustive	Euonymus europaeus L., 1753	1 : 1 - 5 %
Arbustive	Prunus spinosa L., 1753	1 : 1 - 5 %
Arbustive	Corylus avellana L., 1753	1 : 1 - 5 %
Arbustive	Cornus sanguinea L., 1753	2 : 5 - 25 %
Arbustive	Hippocrepis emerus (L.) Lassen, 1989	1 : 1 - 5 %
Arbustive	Ligustrum vulgare L., 1753	2 : 5 - 25 %
Arbustive	Viburnum lantana L., 1753	2 : 5 - 25 %
Herbacée	Vicia sepium L., 1753	+ : rare et < 1%
Herbacée	Vicia sativa L., 1753	+ : rare et < 1%
Herbacée	Geranium robertianum L., 1753	+ : rare et < 1%
Herbacée	Geranium columbinum L., 1753	+ : rare et < 1%
Herbacée	Lathyrus pratensis L., 1753	+ : rare et < 1%
Herbacée	Poterium sanguisorba L., 1753	+ : rare et < 1%
Herbacée	Anthyllis vulneraria L., 1753	1 : 1 - 5 %
Herbacée	Euphorbia cyparissias L., 1753	+ : rare et < 1%
Herbacée	Euphorbia flavicoma subsp. flavicoma DC., 1813	+ : rare et < 1%
Herbacée	Polygala comosa Schkuhr, 1796	+ : rare et < 1%
Herbacée	Festuca rubra L., 1753	r : très rare non recouvrant
Herbacée	Festuca ovina L., 1753	r : très rare non recouvrant
Herbacée	Carex pairae F.W.Schultz, 1868	r : très rare non recouvrant
Herbacée	Galium mollugo L., 1753	r : très rare non recouvrant
Herbacée	Salvia pratensis L., 1753	1 : 1 - 5 %
Herbacée	Knautia arvensis (L.) Coult., 1828	1 : 1 - 5 %
Herbacée	Hippocrepis comosa L., 1753	1 : 1 - 5 %
Herbacée	Lotus corniculatus L., 1753	1 : 1 - 5 %
Herbacée	Trifolium montanum L., 1753	+ : rare et < 1%
Herbacée	Geranium sanguineum L., 1753	1 : 1 - 5 %
Herbacée	Trifolium pratense L., 1753	1 : 1 - 5 %
Herbacée	Jacobaea vulgaris Gaertn., 1791	i : 1 individu
Herbacée	Vincetoxicum hirundinaria Medik., 1790	1 : 1 - 5 %
Herbacée	Muscari comosum (L.) Mill., 1768	+ : rare et < 1%
Herbacée	Sedum album L., 1753	r : très rare non recouvrant
Herbacée	Thymus serpyllum L., 1753	+ : rare et < 1%
Herbacée	Campanula persicifolia L., 1753	+ : rare et < 1%
Herbacée	Bupleurum falcatum L., 1753	i : 1 individu
Herbacée	Helianthemum nummularium (L.) Mill., 1768	r : très rare non recouvrant
Herbacée	Arrhenatherum elatius (L.) P.Beauv. ex J.Presl &	+ : rare et < 1%
Herbacée	Dactylis glomerata L., 1753	+ : rare et < 1%
Herbacée	Brachypodium pinnatum (L.) P.Beauv., 1812	1 : 1 - 5 %
Herbacée	Bromopsis erecta (Huds.) Fourr., 1869	2 : 5 - 25 %
Herbacée	Lolium perenne L., 1753	4 : 51 - 75 %
Herbacée	Gymnadenia conopsea (L.) R.Br., 1813	1 : 1 - 5 %
Herbacée	Anacamptis pyramidalis (L.) Rich., 1817	r : très rare non recouvrant

Codification 813092-Mésobromion

Strate	Taxon	Abondance -dominance
Herbacée	<i>Orchis simia</i> Lam., 1779	r : très rare non recouvrant
Herbacée	<i>Cephalanthera longifolia</i> (L.) Fritsch, 1888	i : 1 individu
Herbacée	<i>Ophrys apifera</i> Huds., 1762	i : 1 individu
Herbacée	<i>Teucrium chamaedrys</i> L., 1753	i : 1 individu

Codification 813089 chenaie charmaies

Recou >5m % Recou 2 à 5 m % Recou 0,5 à 2 m % Recou < 0,5 m % Recou affleurements rocheux %

80

20

20

40

10

**41.271 Chênaies-charmaies xérophiles sur calcaire / Chênaies pédonculées ou chênaies -charmaies
subatlantiques et médio -européennes du Carpinion betuli -9160 / G1.A17**

Habitat transformé par l'homme pouvant évoluer vers le Cephalanthero fagion (41-16)

Codification 813089 chenaie charmaies

Strate	Taxon	Abondance -dominance
Arborescente	<i>Tilia platyphyllos</i> Scop., 1771	+ : rare et < 1%
Arborescente	<i>Prunus avium</i> (L.) L., 1755	+ : rare et < 1%
Arborescente	<i>Populus tremula</i> L., 1753	+ : rare et < 1%
Arborescente	<i>Betula pendula</i> Roth, 1788	+ : rare et < 1%
Arborescente	<i>Carpinus betulus</i> L., 1753	1 : 1 - 5 %
Arborescente	<i>Acer opalus</i> Mill., 1768	+ : rare et < 1%
Arborescente	<i>Acer platanoides</i> L., 1753	+ : rare et < 1%
Arborescente	<i>Acer campestre</i> L., 1753	1 : 1 - 5 %
Arborescente	<i>Fraxinus excelsior</i> L., 1753	2 : 5 - 25 %
Arborescente	<i>Quercus petraea</i> Liebl., 1784	3 : 26 – 50 %
Arbustive	<i>Cornus mas</i> L., 1753	2 : 5 - 25 %
Arbustive	<i>Euonymus europaeus</i> L., 1753	1 : 1 - 5 %
Arbustive	<i>Lonicera xylosteum</i> L., 1753	2 : 5 - 25 %
Arbustive	<i>Viburnum lantana</i> L., 1753	2 : 5 - 25 %
Arbustive	<i>Crataegus monogyna</i> Jacq., 1775	+ : rare et < 1%
Arbustive	<i>Rhamnus cathartica</i> L., 1753	r : très rare non recouvrant
Arbustive	<i>Rosa canina</i> L., 1753	1 : 1 - 5 %
Arbustive	<i>Ligustrum vulgare</i> L., 1753	2 : 5 - 25 %
Arbustive	<i>Corylus avellana</i> L., 1753	1 : 1 - 5 %
Arbustive	<i>Buxus sempervirens</i> L., 1753	1 : 1 - 5 %
Herbacée	<i>Primula veris</i> L., 1753	+ : rare et < 1%
Herbacée	<i>Arrhenatherum elatius</i> (L.) P.Beauv. ex J.Presl	8+ : rare et < 1%
Herbacée	<i>Bromopsis erecta</i> (Huds.) Fourr., 1869	+ : rare et < 1%
Herbacée	<i>Brachypodium sylvaticum</i> (Huds.) P.Beauv., 1811	1 : 1 - 5 %
Herbacée	<i>Lolium perenne</i> L., 1753	+ : rare et < 1%
Herbacée	<i>Poa pratensis</i> L., 1753	1 : 1 - 5 %
Herbacée	<i>Dactylis glomerata</i> L., 1753	1 : 1 - 5 %
Herbacée	<i>Loncomelos pyrenaicus</i> (L.) Hrouda, 1988	r : très rare non recouvrant
Herbacée	<i>Solidago virgaurea</i> L., 1753	1 : 1 - 5 %
Herbacée	<i>Carex digitata</i> L., 1753	1 : 1 - 5 %
Herbacée	<i>Carex flacca</i> Schreb., 1771	2 : 5 - 25 %
Herbacée	<i>Melica nutans</i> L., 1753	1 : 1 - 5 %
Herbacée	<i>Anthriscus sylvestris</i> (L.) Hoffm., 1814	1 : 1 - 5 %
Herbacée	<i>Phyteuma spicatum</i> L., 1753	+ : rare et < 1%
Herbacée	<i>Pseudoturritis turrita</i> (L.) Al-Shehbaz, 2005	+ : rare et < 1%

Codification 803030-hetraie calciclins

Recou >5m % **Recou 2 à 5 m %** **Recou 0,5 à 2 m %** **Recou < 0,5 m %** **Recou affleurements rocheux %**

70 60 30 100 0

**Hêtraies calciclins à mélique / Chênaie Charmaie collinéenne neutro calcicole à Asperule
odorante / G1.66
(41.131)**

Absence de Hêtre, faciès de substitution de Sapinière

Codification 803030-hetraie calciclins

Strate	Taxon	Abondance -dominance
Arborescente	<i>Populus tremula</i> L., 1753	1 : 1 - 5 %
Arborescente	<i>Abies alba</i> Mill., 1768	4 : 51 – 75 %
Arborescente	<i>Carpinus betulus</i> L., 1753	1 : 1 - 5 %
Arborescente	<i>Betula pendula</i> Roth, 1788	1 : 1 - 5 %
Arborescente	<i>Tilia platyphyllos</i> Scop., 1771	1 : 1 - 5 %
Arborescente	<i>Prunus avium</i> (L.) L., 1755	i : 1 individu
Arbustive	<i>Crataegus monogyna</i> Jacq., 1775	2 : 5 - 25 %
Arbustive	<i>Euonymus europaeus</i> L., 1753	2 : 5 - 25 %
Arbustive	<i>Lonicera xylosteum</i> L., 1753	1 : 1 - 5 %
Arbustive	<i>Corylus avellana</i> L., 1753	2 : 5 - 25 %
Arbustive	<i>Rubus idaeus</i> L., 1753	+ : rare et < 1%
Arbustive	<i>Buddleja davidii</i> Franch., 1887	1 : 1 - 5 %
Arbustive	<i>Ilex aquifolium</i> L., 1753	1 : 1 - 5 %
Arbustive	<i>Salix caprea</i> L., 1753	+ : rare et < 1%
Herbacée	<i>Juncus effusus</i> L., 1753	+ : rare et < 1%
Herbacée	<i>Carex digitata</i> L., 1753	+ : rare et < 1%
Herbacée	<i>Galium mollugo</i> L., 1753	+ : rare et < 1%
Herbacée	<i>Phyteuma spicatum</i> L., 1753	r : très rare non recouvrant
Herbacée	<i>Erigeron annuus</i> (L.) Desf., 1804	r : très rare non recouvrant
Herbacée	<i>Deschampsia cespitosa</i> (L.) P.Beauv., 1812	+ : rare et < 1%
Herbacée	<i>Festuca heterophylla</i> Lam., 1779	+ : rare et < 1%
Herbacée	<i>Poa nemoralis</i> L., 1753	1 : 1 - 5 %
Herbacée	<i>Solidago gigantea</i> Aiton, 1789	1 : 1 - 5 %
Herbacée	<i>Carex flacca</i> Schreb., 1771	+ : rare et < 1%
Herbacée	<i>Carex sylvatica</i> Huds., 1762	1 : 1 - 5 %
Herbacée	<i>Brachypodium sylvaticum</i> (Huds.) P.Beauv.	1 : 1 - 5 %
Herbacée	<i>Veronica chamaedrys</i> L., 1753	1 : 1 - 5 %
Herbacée	<i>Vinca minor</i> L., 1753	+ : rare et < 1%
Herbacée	<i>Pteridium aquilinum</i> (L.) Kuhn, 1879	1 : 1 - 5 %
Herbacée	<i>Ajuga reptans</i> L., 1753	+ : rare et < 1%
Herbacée	<i>Luzula pilosa</i> (L.) Willd., 1809	+ : rare et < 1%
Herbacée	<i>Geranium robertianum</i> L., 1753	r : très rare non recouvrant
Herbacée	<i>Lathyrus pratensis</i> L., 1753	1 : 1 - 5 %
Herbacée	<i>Crataegus monogyna</i> Jacq., 1775	+ : rare et < 1%
Herbacée	<i>Vicia cracca</i> L., 1753	+ : rare et < 1%
Herbacée	<i>Hieracium murorum</i> L., 1753	+ : rare et < 1%
Herbacée	<i>Lonicera periclymenum</i> L., 1753	+ : rare et < 1%
Herbacée	<i>Clematis vitalba</i> L., 1753	+ : rare et < 1%
Herbacée	<i>Teucrium scorodonia</i> L., 1753, <i>Teucrium sc</i>	+ : rare et < 1%

Codification 813029-Prairies maigres

Recou >5m % **Recou 2 à 5 m %** **Recou 0,5 à 2 m %** **Recou < 0,5 m %** **Recou affleurements rocheux %**

0 0 90 100 2

**Prairies maigres de fauches de basses altitude / Arrhenatherion / E.22 Prairies de fauches planitiaires
subatlantiques**

**Abondance de plantes plus mésophiles sur le chemin qui traverse / Mésobromion mieux conservé sur le
talus amont.**

Codification 813029-Prairies maigres

Strate	Taxon	Abondance -dominance
Arbustive	<i>Rosa canina</i> L., 1753	+ : rare et < 1%
Arbustive	<i>Cornus sanguinea</i> L., 1753	+ : rare et < 1%
Arbustive	<i>Corylus avellana</i> L., 1753	+ : rare et < 1%
Arbustive	<i>Lonicera xylosteum</i> L., 1753	+ : rare et < 1%
Herbacée	<i>Gymnadenia conopsea</i> (L.) R.Br., 1813	r : très rare non recouvrant
Herbacée	<i>Neottia ovata</i> (L.) Bluff & Fingerh., 1837	i : 1 individu
Herbacée	<i>Bromopsis erecta</i> (Huds.) Fourr., 1869	4 : 51 – 75 %
Herbacée	<i>Dactylis glomerata</i> L., 1753	2 : 5 - 25 %
Herbacée	<i>Lolium perenne</i> L., 1753	+ : rare et < 1%
Herbacée	<i>Poa pratensis</i> L., 1753	2 : 5 - 25 %
Herbacée	<i>Rhinanthus alectorolophus</i> (Scop.) Pollich,	+ : rare et < 1%
Herbacée	<i>Leucanthemum vulgare</i> Lam., 1779	1 : 1 - 5 %
Herbacée	<i>Galium mollugo</i> L., 1753	2 : 5 - 25 %
Herbacée	<i>Brachypodium pinnatum</i> (L.) P.Beauv., 1811	1 : 1 - 5 %
Herbacée	<i>Koeleria pyramidata</i> (Lam.) P.Beauv., 1812	+ : rare et < 1%
Herbacée	<i>Cruciata laevipes</i> Opiz, 1852	2 : 5 - 25 %
Herbacée	<i>Rumex acetosa</i> L., 1753	1 : 1 - 5 %
Herbacée	<i>Centaurea jacea</i> L., 1753	1 : 1 - 5 %
Herbacée	<i>Dioscorea communis</i> (L.) Caddick & Wilkin,	+ : rare et < 1%
Herbacée	<i>Tragopogon pratensis</i> L., 1753	1 : 1 - 5 %
Herbacée	<i>Poterium sanguisorba</i> L., 1753	+ : rare et < 1%
Herbacée	<i>Brachypodium sylvaticum</i> (Huds.) P.Beauv.	+ : rare et < 1%
Herbacée	<i>Arabis hirsuta</i> (L.) Scop., 1772	+ : rare et < 1%
Herbacée	<i>Trifolium pratense</i> L., 1753	1 : 1 - 5 %
Herbacée	<i>Rubus fruticosus</i> L., 1753	1 : 1 - 5 %
Herbacée	<i>Lotus corniculatus</i> L., 1753	1 : 1 - 5 %
Herbacée	<i>Euphorbia cyparissias</i> L., 1753	+ : rare et < 1%
Herbacée	<i>Euphorbia flavicoma</i> DC., 1813	+ : rare et < 1%
Herbacée	<i>Medicago lupulina</i> L., 1753	+ : rare et < 1%
Herbacée	<i>Plantago lanceolata</i> L., 1753	+ : rare et < 1%
Herbacée	<i>Plantago media</i> L., 1753	+ : rare et < 1%
Herbacée	<i>Veronica chamaedrys</i> L., 1753	+ : rare et < 1%
Herbacée	<i>Solidago virgaurea</i> L., 1753	+ : rare et < 1%
Herbacée	<i>Erigeron annuus</i> (L.) Desf., 1804	+ : rare et < 1%
Herbacée	<i>Geranium columbinum</i> L., 1753	+ : rare et < 1%
Herbacée	<i>Geranium robertianum</i> L., 1753	+ : rare et < 1%
Herbacée	<i>Anthyllis vulneraria</i> L., 1753	+ : rare et < 1%
Herbacée	<i>Ranunculus bulbosus</i> L., 1753	+ : rare et < 1%
Herbacée	<i>Teucrium scorodonia</i> L., 1753	+ : rare et < 1%
Herbacée	<i>Orobanche hederæ</i> Vaucher ex Duby, 1821	1 : 1 - 5 %
Herbacée	<i>Knautia arvensis</i> (L.) Coult., 1828	+ : rare et < 1%
Herbacée	<i>Daucus carota</i> L., 1753	+ : rare et < 1%
Herbacée	<i>Galium verum</i> L., 1753	+ : rare et < 1%
Herbacée	<i>Primula veris</i> L., 1753	1 : 1 - 5 %
Herbacée	<i>Vicia sativa</i> L., 1753	+ : rare et < 1%
Herbacée	<i>Vicia sepium</i> L., 1753	+ : rare et < 1%
Herbacée	<i>Geranium sanguineum</i> L., 1753	+ : rare et < 1%
Herbacée	<i>Lathyrus pratensis</i> L., 1753	+ : rare et < 1%

Codification 813029-Prairies maigres

Strate	Taxon	Abondance -dominance
Herbacée	Ajuga reptans L., 1753	+ : rare et < 1%
Herbacée	Polygala vulgaris L., 1753	1 : 1 - 5 %
Herbacée	Anthriscus sylvestris (L.) Hoffm., 1814	1 : 1 - 5 %
Herbacée	Anacamptis pyramidalis (L.) Rich., 1817	+ : rare et < 1%
Herbacée	Dactylorhiza fuchsii (Druce) Soó, 1962	+ : rare et < 1%

Codification 812234 Mésobromion

Recou >5m %	Recou 2 à 5 m %	Recou 0,5 à 2 m %	Recou < 0,5 m %	Recou affleurements rocheux %
10	10	40	100	10

Mésobromion du Jura français (34.322B) Correspondance avec 6210 - Pelouses sèches semi-naturelles et faciès d'embuissonnement sur calcaires (Festuco-Brometalia) (* sites d'orchidées remarquables) avec quelques dalles à sedum (6110) / E1.262B

En limite d'association Geranium sanguinei (ourlets assez large)

Codification 812234 Mésobromion

Strate	Taxon	Abondance -dominance
Arborescente	<i>Carpinus betulus</i> L., 1753	1 : 1 - 5 %
Arborescente	<i>Fraxinus excelsior</i> L., 1753	4 : 51 – 75 %
Arborescente	<i>Picea abies</i> (L.) H.Karst., 1881	1 : 1 - 5 %
Arborescente	<i>Acer campestre</i> L., 1753, <i>Rosa canina</i> L., 1753	2 : 5 - 25 %
Arbustive	<i>Ligustrum vulgare</i> L., 1753	2 : 5 - 25 %
Arbustive	<i>Prunus spinosa</i> L., 1753	2 : 5 - 25 %
Arbustive	<i>Viburnum lantana</i> L., 1753	1 : 1 - 5 %
Arbustive	<i>Genista tinctoria</i> L., 1753	2 : 5 - 25 %
Arbustive	<i>Rubus ulmifolius</i> Schott, 1818	i : 1 individu
Arbustive	<i>Rosa canina</i> L., 1753	1 : 1 - 5 %
Herbacée	<i>Stachys recta</i> L., 1767	r : très rare non recouvrant
Herbacée	<i>Carex flacca</i> Schreb., 1771	r : très rare non recouvrant
Herbacée	<i>Carex pairae</i> F.W.Schultz, 1868	r : très rare non recouvrant
Herbacée	<i>Globularia bisnagarica</i> L., 1753	r : très rare non recouvrant
Herbacée	<i>Salvia pratensis</i> L., 1753	+ : rare et < 1%
Herbacée	<i>Origanum vulgare</i> L., 1753	+ : rare et < 1%
Herbacée	<i>Polygala comosa</i> Schkuhr, 1796	+ : rare et < 1%
Herbacée	<i>Brachypodium pinnatum</i> (L.) P.Beauv., 1812	2 : 5 - 25 %
Herbacée	<i>Daucus carota</i> L., 1753	r : très rare non recouvrant
Herbacée	<i>Vicia sativa</i> L., 1753	r : très rare non recouvrant
Herbacée	<i>Lathyrus pratensis</i> L., 1753	+ : rare et < 1%
Herbacée	<i>Sedum sediforme</i> (Jacq.) Pau, 1909	r : très rare non recouvrant
Herbacée	<i>Sedum album</i> L., 1753	r : très rare non recouvrant
Herbacée	<i>Sedum acre</i> L., 1753	r : très rare non recouvrant
Herbacée	<i>Bupleurum falcatum</i> L., 1753	r : très rare non recouvrant
Herbacée	<i>Schedonorus pratensis</i> (Huds.) P.Beauv., 1812	+ : rare et < 1%
Herbacée	<i>Campanula persicifolia</i> L., 1753	r : très rare non recouvrant
Herbacée	<i>Platanthera bifolia</i> (L.) Rich., 1817	r : très rare non recouvrant
Herbacée	<i>Neottia ovata</i> (L.) Bluff & Fingerh., 1837	r : très rare non recouvrant
Herbacée	<i>Plantago lanceolata</i> L., 1753	+ : rare et < 1%
Herbacée	<i>Rhinanthus alectorolophus</i> (Scop.) Pollich, 1795	1 : 1 - 5 %
Herbacée	<i>Silene vulgaris</i> (Moench) Garcke, 1869	r : très rare non recouvrant
Herbacée	<i>Primula veris</i> L., 1753	+ : rare et < 1%
Herbacée	<i>Vicia cracca</i> L., 1753	r : très rare non recouvrant
Herbacée	<i>Medicago lupulina</i> L., 1753	1 : 1 - 5 %
Herbacée	<i>Dioscorea communis</i> (L.) Caddick & Wilkin, 1997	+ : rare et < 1%
Herbacée	<i>Trifolium pratense</i> L., 1753	r : très rare non recouvrant
Herbacée	<i>Briza media</i> L., 1753	1 : 1 - 5 %
Herbacée	<i>Lotus corniculatus</i> L., 1753	1 : 1 - 5 %
Herbacée	<i>Tragopogon pratensis</i> L., 1753	1 : 1 - 5 %
Herbacée	<i>Ranunculus bulbosus</i> L., 1753	1 : 1 - 5 %
Herbacée	<i>Poterium sanguisorba</i> L., 1753	+ : rare et < 1%
Herbacée	<i>Hippocrepis comosa</i> L., 1753	1 : 1 - 5 %
Herbacée	<i>Euphorbia cyparissias</i> L., 1753	+ : rare et < 1%
Herbacée	<i>Euphorbia flavicoma</i> subsp. <i>flavicoma</i> DC., 1805	+ : rare et < 1%
Herbacée	<i>Dactylis glomerata</i> L., 1753	1 : 1 - 5 %
Herbacée	<i>Poa pratensis</i> L., 1753	1 : 1 - 5 %
Herbacée	<i>Lolium perenne</i> L., 1753	r : très rare non recouvrant

Codification 812234 Mésobromion

Strate	Taxon	Abondance -dominance
Herbacée	<i>Galium album</i> Mill., 1768	r : très rare non recouvrant
Herbacée	<i>Leucanthemum vulgare</i> Lam., 1779	+ : rare et < 1%
Herbacée	<i>Geranium sanguineum</i> L., 1753	1 : 1 - 5 %
Herbacée	<i>Bromopsis erecta</i> (Huds.) Fourr., 1869	4 : 51 – 75 %

Codification 812233-fourrés

Recou >5m %	Recou 2 à 5 m %	Recou 0,5 à 2 m %	Recou < 0,5 m %	Recou affleurements rocheux %
30	40	50	100	5

**Fourrés médio européens sur sol fertile /Fruticées subatlantiques à Prunus spinosa et Rubus fruticosus
(31.8111) / Association du Berberion vulgaris / F3.1111**

Association du Berberion vulgaris

Codification 812233-fourrés

Strate	Taxon	Abondance -dominance
Arborescente	<i>Acer opalus</i> Mill., 1768	r : très rare non recouvrant
Arborescente	<i>Sorbus aria</i> (L.) Crantz, 1763	1 : 1 - 5 %
Arborescente	<i>Acer campestre</i> L., 1753	2 : 5 - 25 %
Arborescente	<i>Fraxinus excelsior</i> L., 1753	2 : 5 - 25 %
Arborescente	<i>Tilia platyphyllos</i> Scop., 1771	i : 1 individu
Arborescente	<i>Quercus pubescens</i> Willd., 1805	1 : 1 - 5 %
Arborescente	<i>Carpinus betulus</i> L., 1753	4 : 51 – 75 %
Arbustive	<i>Hippocrepis emerus</i> (L.) Lassen, 1	1 : 1 - 5 %
Arbustive	<i>Genista tinctoria</i> L., 1753	1 : 1 - 5 %
Arbustive	<i>Cornus mas</i> L., 1753	+ : rare et < 1%
Arbustive	<i>Clematis vitalba</i> L., 1753	r : très rare non recouvrant
Arbustive	<i>Rubus fruticosus</i> L., 1753	1 : 1 - 5 %
Arbustive	<i>Crataegus monogyna</i> Jacq., 1775	r : très rare non recouvrant
Arbustive	<i>Buxus sempervirens</i> L., 1753	i : 1 individu
Arbustive	<i>Prunus spinosa</i> L., 1753	1 : 1 - 5 %
Arbustive	<i>Lonicera xylosteum</i> L., 1753	2 : 5 - 25 %
Arbustive	<i>Ribes alpinum</i> L., 1753	r : très rare non recouvrant
Arbustive	<i>Rosa arvensis</i> Huds., 1762	1 : 1 - 5 %
Arbustive	<i>Rosa canina</i> L., 1753	1 : 1 - 5 %
Arbustive	<i>Euonymus europaeus</i> L., 1753	r : très rare non recouvrant
Arbustive	<i>Ligustrum vulgare</i> L., 1753	1 : 1 - 5 %
Herbacée	<i>Loncomelos pyrenaicus</i> (L.) Hrou	r : très rare non recouvrant
Herbacée	<i>Dactylis glomerata</i> L., 1753	1 : 1 - 5 %
Herbacée	<i>Anthyllis vulneraria</i> L., 1753	1 : 1 - 5 %
Herbacée	<i>Silene vulgaris</i> (Moench) Garcke,	r : très rare non recouvrant
Herbacée	<i>Saponaria ocymoides</i> L., 1753	r : très rare non recouvrant
Herbacée	<i>Ranunculus bulbosus</i> L., 1753	1 : 1 - 5 %
Herbacée	<i>Erigeron annuus</i> (L.) Desf., 1804	1 : 1 - 5 %
Herbacée	<i>Polygala comosa</i> Schkuhr, 1796	+ : rare et < 1%
Herbacée	<i>Primula veris</i> L., 1753	r : très rare non recouvrant
Herbacée	<i>Lotus corniculatus</i> L., 1753	1 : 1 - 5 %
Herbacée	<i>Solidago virgaurea</i> L., 1753	r : très rare non recouvrant
Herbacée	<i>Cirsium arvense</i> (L.) Scop., 1772	r : très rare non recouvrant
Herbacée	<i>Hippocrepis comosa</i> L., 1753	1 : 1 - 5 %
Herbacée	<i>Euphorbia cyparissias</i> L., 1753	1 : 1 - 5 %
Herbacée	<i>Solidago gigantea</i> Aiton, 1789	1 : 1 - 5 %
Herbacée	<i>Origanum vulgare</i> L., 1753	1 : 1 - 5 %
Herbacée	<i>Hedera helix</i> L., 1753	+ : rare et < 1%
Herbacée	<i>Melittis melissophyllum</i> L., 1753	1 : 1 - 5 %
Herbacée	<i>Geum urbanum</i> L., 1753	+ : rare et < 1%
Herbacée	<i>Cardamine pentaphyllos</i> (L.) Cran	i : 1 individu
Herbacée	<i>Limodorum abortivum</i> (L.) Sw., 1	i : 1 individu
Herbacée	<i>Lathyrus vernus</i> (L.) Bernh., 1800	+ : rare et < 1%
Herbacée	<i>Pseudoturritis turrita</i> (L.) Al-Sheh	r : très rare non recouvrant
Herbacée	<i>Leucanthemum vulgare</i> Lam., 17	r : très rare non recouvrant
Herbacée	<i>Agrimonia eupatoria</i> L., 1753	r : très rare non recouvrant
Herbacée	<i>Fragaria vesca</i> L., 1753	r : très rare non recouvrant
Herbacée	<i>Poa pratensis</i> L., 1753	1 : 1 - 5 %

Codification 812233-fourrés

Strate	Taxon	Abondance -dominance
Herbacée	Brachypodium sylvaticum (Huds.)	1 : 1 - 5 %
Herbacée	Brachypodium pinnatum (L.) P.Be	1 : 1 - 5 %
Herbacée	Bromopsis erecta (Huds.) Fourr.	1 : 1 - 5 %
Herbacée	Knautia arvensis (L.) Coult., 1828	r : très rare non recouvrant
Herbacée	Trifolium pratense L., 1753	+ : rare et < 1%
Herbacée	Veronica chamaedrys L., 1753	r : très rare non recouvrant
Herbacée	Festuca heterophylla Lam., 1779	+ : rare et < 1%
Herbacée	Poa bulbosa L., 1753	r : très rare non recouvrant
Herbacée	Lolium perenne L., 1753	+ : rare et < 1%
Herbacée	Daphne laureola L., 1753	i : 1 individu

Codification 812232- pâtures mésophiles

Recou >5m %	Recou 2 à 5 m %	Recou 0,5 à 2 m %	Recou < 0,5 m %	Recou affleurements rocheux %
5	10	40	90	5

Pâtures mésophiles / Pâturages à Ray grass (38.111) / E2.111

Le milieu avait déjà été fauché en mai, cet itinéraire est emprunté par des véhicules

Codification 812232- patures mésophiles

Strate	Taxon	Abondance -dominance
Arborescente	<i>Acer campestre</i> L., 1753	3 : 26 – 50 %
Arborescente	<i>Fraxinus excelsior</i> L., 1753	3 : 26 – 50 %
Arbustive	<i>Rubus fruticosus</i> L., 1753	r : très rare non recouvrant
Arbustive	<i>Rhamnus cathartica</i> L., 1753	r : très rare non recouvrant
Arbustive	<i>Lonicera xylosteum</i> L., 1753	2 : 5 - 25 %
Arbustive	<i>Rosa canina</i> L., 1753	2 : 5 - 25 %
Arbustive	<i>Crataegus monogyna</i> Jacq., 1775	2 : 5 - 25 %
Arbustive	<i>Euonymus europaeus</i> L., 1753	2 : 5 - 25 %
Herbacée	<i>Trifolium pratense</i> L., 1753	1 : 1 - 5 %
Herbacée	<i>Geranium columbinum</i> L., 1753	+ : rare et < 1%
Herbacée	<i>Achillea millefolium</i> L., 1753	+ : rare et < 1%
Herbacée	<i>Melilotus albus</i> Medik., 1787	+ : rare et < 1%
Herbacée	<i>Galium verum</i> L., 1753	+ : rare et < 1%
Herbacée	<i>Centaurea jacea</i> L., 1753	r : très rare non recouvrant
Herbacée	<i>Dactylis glomerata</i> L., 1753	1 : 1 - 5 %
Herbacée	<i>Bromopsis erecta</i> (Huds.) Fourr., 1869	1 : 1 - 5 %
Herbacée	<i>Geranium molle</i> L., 1753	+ : rare et < 1%
Herbacée	<i>Hypochaeris radicata</i> L., 1753	1 : 1 - 5 %
Herbacée	<i>Geum urbanum</i> L., 1753	+ : rare et < 1%
Herbacée	<i>Vicia sativa</i> L., 1753	+ : rare et < 1%
Herbacée	<i>Galium mollugo</i> L., 1753	+ : rare et < 1%
Herbacée	<i>Plantago lanceolata</i> L., 1753	1 : 1 - 5 %
Herbacée	<i>Poa pratensis</i> L., 1753	2 : 5 - 25 %
Herbacée	<i>Euphorbia flavicoma</i> subsp. <i>flavicoma</i> DC., 1845	1r : très rare non recouvrant
Herbacée	<i>Hedera helix</i> L., 1753	r : très rare non recouvrant
Herbacée	<i>Bellis perennis</i> L., 1753	1 : 1 - 5 %
Herbacée	<i>Agrimonia eupatoria</i> L., 1753	+ : rare et < 1%
Herbacée	<i>Carex pairae</i> F.W.Schultz, 1868	+ : rare et < 1%
Herbacée	<i>Trifolium repens</i> L., 1753	2 : 5 - 25 %
Herbacée	<i>Medicago lupulina</i> L., 1753	2 : 5 - 25 %
Herbacée	<i>Lolium perenne</i> L., 1753	3 : 26 – 50 %
Herbacée	<i>Primula veris</i> L., 1753	+ : rare et < 1%
Herbacée	<i>Lotus corniculatus</i> L., 1753	1 : 1 - 5 %
Herbacée	<i>Schedonorus pratensis</i> (Huds.) P.B	1 : 1 - 5 %

Codification 812231 Mésobromion

Recou >5m % Recou 2 à 5 m % Recou 0,5 à 2 m % Recou < 0,5 m % Recou affleurements rocheux %
5 5 30 80 10

Mésobromion du Jura français (34.322B) Correspondance avec 6210 - Pelouses sèches semi-naturelles et faciès d'embuisonnement sur calcaires (Festuco-Brometalia) (* sites d'orchidées remarquables)

Très appauvri par le pâturage ovin intensif / évolution négative du milieu

Codification 812231 Mésobromion

Strate	Taxon	Abondance -dominance
Arborescente	<i>Acer campestre</i> L., 1753	2 : 5 - 25 %
Arborescente	<i>Fraxinus excelsior</i> L., 1753	4 : 51 – 75 %
Arbustive	<i>Hippocrepis emerus</i> (L.) Lassen, 1989	2 : 5 - 25 %
Arbustive	<i>Prunus spinosa</i> L., 1753	2 : 5 - 25 %
Arbustive	<i>Ligustrum vulgare</i> L., 1753	2 : 5 - 25 %
Arbustive	<i>Rosa canina</i> L., 1753	2 : 5 - 25 %
Arbustive	<i>Rubus fruticosus</i> L., 1753	+ : rare et < 1%
Arbustive	<i>Euonymus europaeus</i> L., 1753	2 : 5 - 25 %
Arbustive	<i>Viburnum lantana</i> L., 1753	2 : 5 - 25 %
Arbustive	<i>Juniperus communis</i> subsp. <i>communis</i> L., 1753	2 : 5 - 25 %
Herbacée	<i>Festuca rubra</i> L., 1753	r : très rare non recouvrant
Herbacée	<i>Festuca ovina</i> L., 1753	+ : rare et < 1%
Herbacée	<i>Origanum vulgare</i> L., 1753	1 : 1 - 5 %
Herbacée	<i>Galium mollugo</i> L., 1753	+ : rare et < 1%
Herbacée	<i>Anthyllis vulneraria</i> L., 1753	1 : 1 - 5 %
Herbacée	<i>Lolium perenne</i> L., 1753	2 : 5 - 25 %
Herbacée	<i>Bromopsis erecta</i> (Huds.) Fourr., 1869	3 : 26 – 50 %
Herbacée	<i>Medicago lupulina</i> L., 1753	1 : 1 - 5 %
Herbacée	<i>Thymus serpyllum</i> L., 1753	+ : rare et < 1%
Herbacée	<i>Galium verum</i> L., 1753	+ : rare et < 1%
Herbacée	<i>Salvia pratensis</i> L., 1753	1 : 1 - 5 %
Herbacée	<i>Juncus effusus</i> L., 1753	1 : 1 - 5 %
Herbacée	<i>Carex pairae</i> F.W.Schultz, 1868	+ : rare et < 1%
Herbacée	<i>Arabis hirsuta</i> (L.) Scop., 1772	+ : rare et < 1%
Herbacée	<i>Papaver rhoeas</i> L., 1753	r : très rare non recouvrant
Herbacée	<i>Eryngium campestre</i> L., 1753	i : 1 individu
Herbacée	<i>Anacamptis pyramidalis</i> (L.) Rich., 1817	+ : rare et < 1%
Herbacée	<i>Linum usitatissimum</i> L., 1753	r : très rare non recouvrant
Herbacée	<i>Dactylis glomerata</i> L., 1753	2 : 5 - 25 %
Herbacée	<i>Hieracium bifidum</i> Kit., 1815	+ : rare et < 1%
Herbacée	<i>Carlina vulgaris</i> L., 1753	i : 1 individu
Herbacée	<i>Hippocrepis comosa</i> L., 1753	+ : rare et < 1%
Herbacée	<i>Brachypodium pinnatum</i> (L.) P.Beauv., 1812	2 : 5 - 25 %
Herbacée	<i>Poa pratensis</i> L., 1753	2 : 5 - 25 %
Herbacée	<i>Geranium columbinum</i> L., 1753	r : très rare non recouvrant
Herbacée	<i>Gymnadenia conopsea</i> (L.) R.Br., 1813	r : très rare non recouvrant
Herbacée	<i>Erigeron annuus</i> (L.) Desf., 1804	1 : 1 - 5 %
Herbacée	<i>Cerastium glomeratum</i> Thuill., 1799	+ : rare et < 1%
Herbacée	<i>Briza media</i> L., 1753	1 : 1 - 5 %
Herbacée	<i>Plantago lanceolata</i> L., 1753	+ : rare et < 1%
Herbacée	<i>Lathyrus pratensis</i> L., 1753	+ : rare et < 1%
Herbacée	<i>Scrophularia canina</i> L., 1753	+ : rare et < 1%
Herbacée	<i>Poa bulbosa</i> L., 1753	+ : rare et < 1%
Herbacée	<i>Bromus hordeaceus</i> L., 1753	1 : 1 - 5 %
Herbacée	<i>Melilotus albus</i> Medik., 1787	+ : rare et < 1%
Herbacée	<i>Sedum acre</i> L., 1753	+ : rare et < 1%
Herbacée	<i>Trifolium repens</i> L., 1753	1 : 1 - 5 %
Herbacée	<i>Convolvulus arvensis</i> L., 1753	r : très rare non recouvrant
Herbacée	<i>Geranium robertianum</i> L., 1753	+ : rare et < 1%
Herbacée	<i>Poterium sanguisorba</i> L., 1753	+ : rare et < 1%
Herbacée	<i>Silene vulgaris</i> (Moench) Garcke, 1869	+ : rare et < 1%
Herbacée	<i>Rubia peregrina</i> L., 1753	+ : rare et < 1%
Herbacée	<i>Trifolium pratense</i> L., 1753	1 : 1 - 5 %
Herbacée	<i>Polygala comosa</i> Schkuhr, 1796	+ : rare et < 1%

Codification 812230 mésobromion

Recou >5m %	Recou 2 à 5 m %	Recou 0,5 à 2 m %	Recou < 0,5 m %	Recou affleurements rocheux %
10	10	40	90	10

Mésobromion du Jura français (34.322B) Correspondance avec 6210 - Pelouses sèches semi-naturelles et faciès d'embuissonnement sur calcaires (Festuco-Brometalia) (* sites d'orchidées remarquables) / E1.262B

Abondance de plantes plus mésophiles sur le chemin qui traverse / Mésobromion mieux conservé sur le talus amont.

Strate	Taxon	Abondance -dominance
Arborescente	<i>Acer campestre</i> L., 1753	2 : 5 - 25 %
Arborescente	<i>Prunus avium</i> (L.) L., 1755	1 : 1 - 5 %
Arborescente	<i>Quercus pubescens</i> Willd., 1805	3 : 26 - 50 %
Arborescente	<i>Fraxinus excelsior</i> L., 1753	2 : 5 - 25 %
Arbustive	<i>Rubus fruticosus</i> L., 1753	r : très rare non recouvrant
Herbacée	<i>Lonicera etrusca</i> Santi, 1795	r : très rare non recouvrant
Herbacée	<i>Lonicera xylosteum</i> L., 1753	+ : rare et < 1%
Herbacée	<i>Prunus spinosa</i> L., 1753	1 : 1 - 5 %
Herbacée	<i>Cornus sanguinea</i> L., 1753	1 : 1 - 5 %
Herbacée	<i>Cornus mas</i> L., 1753	1 : 1 - 5 %
Herbacée	<i>Juniperus communis</i> L., 1753	+ : rare et < 1%
Herbacée	<i>Ligustrum vulgare</i> L., 1753	1 : 1 - 5 %
Herbacée	<i>Laburnum anagyroides</i> Medik., 1787	+ : rare et < 1%
Herbacée	<i>Genista tinctoria</i> L., 1753	2 : 5 - 25 %
Herbacée	<i>Buxus sempervirens</i> L., 1753	r : très rare non recouvrant
Herbacée	<i>Hippocrepis emerus</i> (L.) Lassen, 1989	2 : 5 - 25 %
Herbacée	<i>Corylus avellana</i> L., 1753	+ : rare et < 1%
Herbacée	<i>Anisantha sterilis</i> (L.) Nevski, 1934	r : très rare non recouvrant
Herbacée	<i>Gymnadenia conopsea</i> (L.) R.Br., 1813	r : très rare non recouvrant
Herbacée	<i>Orchis anthropophora</i> (L.) All., 1785	r : très rare non recouvrant
Herbacée	<i>Bromopsis erecta</i> (Huds.) Fourr., 1869	4 : 51 - 75 %
Herbacée	<i>Anacamptis pyramidalis</i> (L.) Rich., 1817	+ : rare et < 1%
Herbacée	<i>Silene vulgaris</i> (Moench) Garcke, 1869	+ : rare et < 1%
Herbacée	<i>Linum usitatissimum</i> L., 1753	i : 1 individu
Herbacée	<i>Galium mollugo</i> L., 1753	1 : 1 - 5 %
Herbacée	<i>Geranium columbinum</i> L., 1753	r : très rare non recouvrant
Herbacée	<i>Euphorbia flavicoma</i> subsp. <i>flavicoma</i> DC., 1813	+ : rare et < 1%
Herbacée	<i>Clematis vitalba</i> L., 1753	r : très rare non recouvrant
Herbacée	<i>Prunella grandiflora</i> (L.) Scholler, 1775	r : très rare non recouvrant
Herbacée	<i>Melilotus albus</i> Medik., 1787	+ : rare et < 1%
Herbacée	<i>Viola hirta</i> L., 1753	+ : rare et < 1%
Herbacée	<i>Primula veris</i> L., 1753	+ : rare et < 1%
Herbacée	<i>Brachypodium pinnatum</i> (L.) P.Beauv., 1812	2 : 5 - 25 %
Herbacée	<i>Plantago lanceolata</i> L., 1753	+ : rare et < 1%
Herbacée	<i>Hedera helix</i> L., 1753	r : très rare non recouvrant
Herbacée	<i>Fragaria vesca</i> L., 1753	+ : rare et < 1%
Herbacée	<i>Hieracium bifidum</i> Kit., 1815	+ : rare et < 1%
Herbacée	<i>Potentilla verna</i> L., 1753	+ : rare et < 1%
Herbacée	<i>Hippocrepis comosa</i> L., 1753	2 : 5 - 25 %
Herbacée	<i>Ranunculus bulbosus</i> L., 1753	1 : 1 - 5 %
Herbacée	<i>Ophrys insectifera</i> L., 1753	i : 1 individu
Herbacée	<i>Carlina vulgaris</i> L., 1753	r : très rare non recouvrant
Herbacée	<i>Melittis melissophyllum</i> L., 1753	1 : 1 - 5 %
Herbacée	<i>Echium vulgare</i> L., 1753	r : très rare non recouvrant
Herbacée	<i>Trifolium montanum</i> L., 1753	1 : 1 - 5 %
Herbacée	<i>Trifolium pratense</i> L., 1753	1 : 1 - 5 %
Herbacée	<i>Trifolium alpestre</i> L., 1763	+ : rare et < 1%
Herbacée	<i>Globularia bisnagarica</i> L., 1753	+ : rare et < 1%
Herbacée	<i>Teucrium chamaedrys</i> L., 1753	1 : 1 - 5 %
Herbacée	<i>Lolium perenne</i> L., 1753	+ : rare et < 1%
Herbacée	<i>Carex flacca</i> Schreb., 1771	1 : 1 - 5 %
Herbacée	<i>Campanula persicifolia</i> L., 1753	1 : 1 - 5 %
Herbacée	<i>Rubia peregrina</i> L., 1753	r : très rare non recouvrant
Herbacée	<i>Tragopogon pratensis</i> L., 1753	+ : rare et < 1%
Herbacée	<i>Pseudoturritia turrita</i> (L.) Al-Shehbaz, 2005	r : très rare non recouvrant
Herbacée	<i>Stachys recta</i> L., 1767	+ : rare et < 1%
Herbacée	<i>Dactylis glomerata</i> L., 1753	1 : 1 - 5 %
Herbacée	<i>Euphorbia cyparissias</i> L., 1753	+ : rare et < 1%
Herbacée	<i>Muscari neglectum</i> Guss. ex Ten., 1842	r : très rare non recouvrant
Herbacée	<i>Briza media</i> L., 1753	1 : 1 - 5 %
Herbacée	<i>Muscari comosum</i> (L.) Mill., 1768	+ : rare et < 1%
Herbacée	<i>Blackstonia perfoliata</i> (L.) Huds., 1762	1 : 1 - 5 %
Herbacée	<i>Geranium rotundifolium</i> L., 1753	r : très rare non recouvrant
Herbacée	<i>Lotus corniculatus</i> L., 1753	1 : 1 - 5 %
Herbacée	<i>Knautia arvensis</i> (L.) Coult., 1828	+ : rare et < 1%
Herbacée	<i>Carex pairae</i> F.W.Schultz, 1868	+ : rare et < 1%
Herbacée	<i>Carex halleriana</i> Asso, 1779	1 : 1 - 5 %
Herbacée	<i>Thymus serpyllum</i> L., 1753	+ : rare et < 1%
Herbacée	<i>Leucanthemum vulgare</i> Lam., 1779	+ : rare et < 1%

Codification 812230 mésobromion

Strate	Taxon	Abondance -dominance
Herbacée	<i>Salvia pratensis</i> L., 1753	+ : rare et < 1%
Herbacée	<i>Limodorum abortivum</i> (L.) Sw., 1799	r : très rare non recouvrant
Herbacée	<i>Ophrys apifera</i> Huds., 1762	i : 1 individu
Herbacée	<i>Poterium sanguisorba</i> L., 1753	+ : rare et < 1%
Herbacée	<i>Origanum vulgare</i> L., 1753	+ : rare et < 1%
Herbacée	<i>Medicago lupulina</i> L., 1753	1 : 1 - 5 %
Herbacée	<i>Ophrys fuciflora</i> subsp. <i>fuciflora</i> (F.W.Schmidt) Moench, 1r	: très rare non recouvrant
Herbacée	<i>Polygala comosa</i> Schkuhr, 1796	+ : rare et < 1%
Herbacée	<i>Schedonorus pratensis</i> subsp. <i>pratensis</i> (Huds.) P.Beauv.,	r : très rare non recouvrant
Herbacée	<i>Festuca rubra</i> L., 1753	r : très rare non recouvrant
Herbacée	<i>Festuca ovina</i> L., 1753	1 : 1 - 5 %
Herbacée	<i>Saponaria ocymoides</i> L., 1753	+ : rare et < 1%
Herbacée	<i>Anthyllis vulneraria</i> L., 1753	1 : 1 - 5 %
Herbacée	<i>Geranium sanguineum</i> L., 1753	1 : 1 - 5 %
Herbacée	<i>Sedum acre</i> L., 1753	+ : rare et < 1%
Herbacée	<i>Sedum album</i> L., 1753	+ : rare et < 1%
Herbacée	<i>Helianthemum nummularium</i> (L.) Mill., 1768	1 : 1 - 5 %
Herbacée	<i>Himantoglossum hircinum</i> (L.) Spr	r : très rare non recouvrant

Codification 812217-Xérobromion

Recou >5m % **Recou 2 à 5 m %** **Recou 0,5 à 2 m %** **Recou < 0,5 m %** **Recou affleurements rocheux %**

0 5 5 30 80

Pelouses pionnières medio européennes, gazons à orpins (34.111)Habitat 6110 de l'étage collinéen en association avec Xérobromion du Jura français (34.332) Pelouses cacilicoles xérophiiles continentales (6210-30) / Xérobromion à Inula montana, Argyrolium zanonii, Fumana procumbens / Code EUNIS E1.2728 et E1.111 / Code habitat 34.332 et 34.111

Strate	Taxon	Abondance -dominance
Herbacée	<i>Lotus corniculatus</i> L., 1753	+ : rare et < 1%
Herbacée	<i>Hippocrepis comosa</i> L., 1753	+ : rare et < 1%
Herbacée	<i>Stachys recta</i> L., 1767	1 : 1 - 5 %
Herbacée	<i>Bromopsis erecta</i> (Huds.) Fourr., 1869	3 : 26 – 50 %
Herbacée	<i>Teucrium chamaedrys</i> L., 1753	1 : 1 - 5 %
Herbacée	<i>Thymus serpyllum</i> L., 1753	1 : 1 - 5 %
Herbacée	<i>Saponaria ocymoides</i> L., 1753	+ : rare et < 1%
Herbacée	<i>Globularia bisnagarica</i> L., 1753	2 : 5 - 25 %
Herbacée	<i>Anthyllis vulneraria</i> L., 1753	1 : 1 - 5 %
Herbacée	<i>Euphorbia cyparissias</i> L., 1753	+ : rare et < 1%
Herbacée	<i>Lonicera etrusca</i> Santi, 1795	i : 1 individu
Herbacée	<i>Festuca ovina</i> L., 1753	2 : 5 - 25 %
Herbacée	<i>Clematis vitalba</i> L., 1753	r : très rare non recouvrant
Herbacée	<i>Vincetoxicum hirundinaria</i> Medik., 1790	+ : rare et < 1%
Herbacée	<i>Rubia peregrina</i> L., 1753	r : très rare non recouvrant
Herbacée	<i>Sedum album</i> L., 1753	+ : rare et < 1%
Herbacée	<i>Sedum acre</i> L., 1753	+ : rare et < 1%
Herbacée	<i>Fumana procumbens</i> (Dunal) Gren. & Godr., 1847	2 : 5 - 25 %
Herbacée	<i>Anacamptis pyramidalis</i> (L.) Rich., 1817	+ : rare et < 1%
Herbacée	<i>Poterium sanguisorba</i> L., 1753	+ : rare et < 1%
Herbacée	<i>Hypericum perforatum</i> L., 1753	r : très rare non recouvrant
Herbacée	<i>Trifolium alpestre</i> L., 1763	r : très rare non recouvrant
Herbacée	<i>Artemisia campestris</i> L., 1753	1 : 1 - 5 %
Herbacée	<i>Potentilla verna</i> L., 1753	1 : 1 - 5 %
Herbacée	<i>Scrophularia canina</i> L., 1753	i : 1 individu
Herbacée	<i>Eryngium campestre</i> L., 1753	r : très rare non recouvrant
Herbacée	<i>Sedum sediforme</i> (Jacq.) Pau, 1909	+ : rare et < 1%
Herbacée	<i>Brachypodium pinnatum</i> (L.) P.Beauv., 1812	r : très rare non recouvrant
Herbacée	<i>Geranium columbinum</i> L., 1753	r : très rare non recouvrant
Herbacée	<i>Muscari comosum</i> (L.) Mill., 1768	r : très rare non recouvrant
Herbacée	<i>Koeleria macrantha</i> (Ledeb.) Schult., 1824	+ : rare et < 1%
Herbacée	<i>Teucrium botrys</i> L., 1753	1 : 1 - 5 %
Herbacée	<i>Dianthus saxicola</i> Jord., 1852	+ : rare et < 1%
Herbacée	<i>Asplenium ruta-muraria</i> L., 1753	r : très rare non recouvrant
Herbacée	<i>Teucrium montanum</i> L., 1753	1 : 1 - 5 %
Herbacée	<i>Inula montana</i> L., 1753	1 : 1 - 5 %
Herbacée	<i>Helianthemum nummularium</i> (L.) Mill., 1768	2 : 5 - 25 %
Herbacée	<i>Helianthemum apenninum</i> (L.) Mill., 1768	r : très rare non recouvrant
Herbacée	<i>Carex halleriana</i> Asso, 1779	+ : rare et < 1%
Herbacée	<i>Allium sphaerocephalon</i> L., 1753	r : très rare non recouvrant
Herbacée	<i>Asplenium trichomanes</i> L., 1753	r : très rare non recouvrant
Herbacée	<i>Asplenium ceterach</i> L., 1753	r : très rare non recouvrant
Herbacée	<i>Argyrolobium zanonii</i> (Turra) P.W.Ball, 1968	2 : 5 - 25 %
Herbacée	<i>Dactylis glomerata</i> L., 1753	r : très rare non recouvrant
Arborescente	<i>Populus nigra</i> L., 1753	2 : 5 - 25 %
Arborescente	<i>Quercus pubescens</i> Willd., 1805	4 : 51 – 75 %
Arbustive	<i>Crataegus monogyna</i> Jacq., 1775	i : 1 individu
Arbustive	<i>Cornus sanguinea</i> L., 1753	r : très rare non recouvrant
Arbustive	<i>Genista tinctoria</i> L., 1753	r : très rare non recouvrant
Arbustive	<i>Viburnum lantana</i> L., 1753	+ : rare et < 1%
Arbustive	<i>Ligustrum vulgare</i> L., 1753	2 : 5 - 25 %
Arbustive	<i>Hippocrepis emerus</i> (L.) Lassen, 1989	1 : 1 - 5 %
Arbustive	<i>Juniperus communis</i> subsp. <i>communis</i> L., 1753	r : très rare non recouvrant
Arbustive	<i>Rhamnus cathartica</i> L., 1753	3 : 26 – 50 %