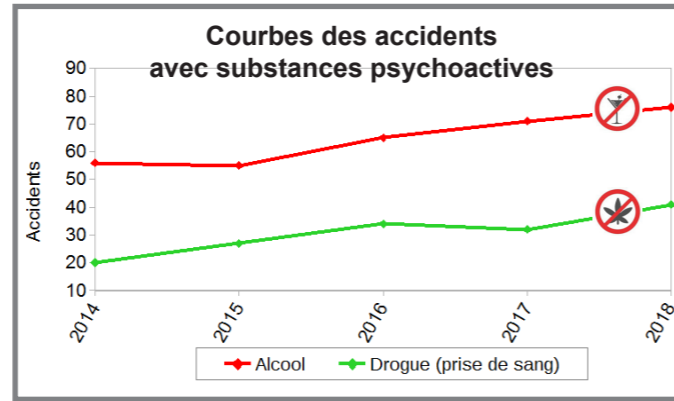


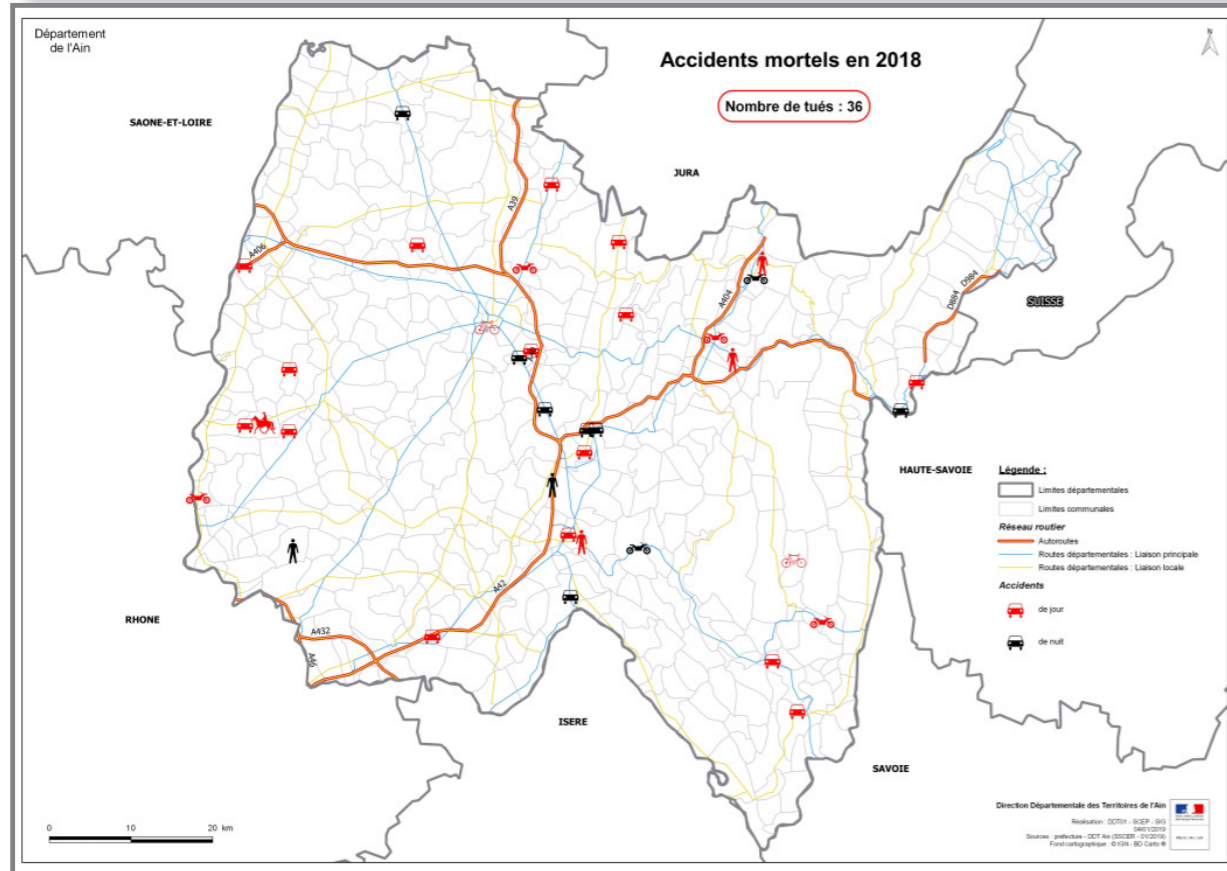
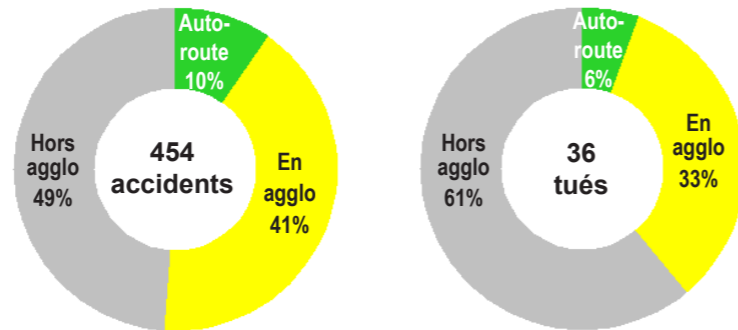
Les accidents avec alcool et stupéfiants

Les accidents avec constatation d'alcool sont en hausse régulière et ceux avec stupéfiants ont tendance à augmenter de manière importante par rapport à 2017.



Les accidents suivant le lieu

59% des accidents se sont déroulés hors agglomération (y compris sur autoroute) et ont engendré 67% de tués.



Les accidents mortels sont principalement situés en plaine, sur les grands axes de circulation, à la différence de la zone montagneuse du Bugey où l'on dénombre moins de victimes.

Cette plaquette d'information dresse un bilan de l'accidentalité dans le département de l'Ain sur l'année 2018. Elle a été réalisée à partir des données relatives aux accidents corporels de la circulation, provenant des forces de l'ordre.

le nombre total des blessés est supérieur à l'année précédente, les blessés hospitalisés sont, quant à eux, en baisse de 59 points. La diminution de la gravité des accidents est assez encourageante.

L'année 2018 est marquée par une diminution importante du nombre de tués par rapport à 2017 (36 tués contre 44 en 2017). Alors que

Pour tout renseignement complémentaire :
DDT de l'Ain : ddt-sser-sr@ain.gouv.fr

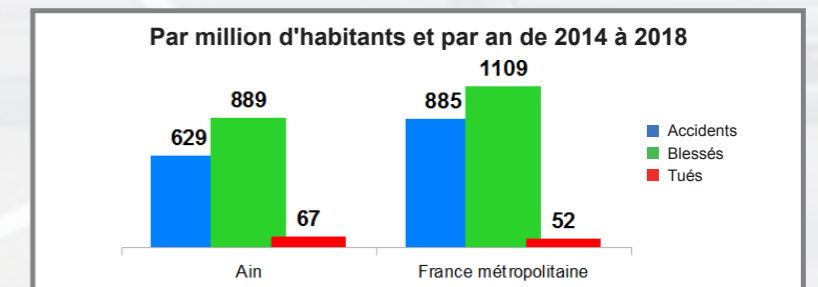
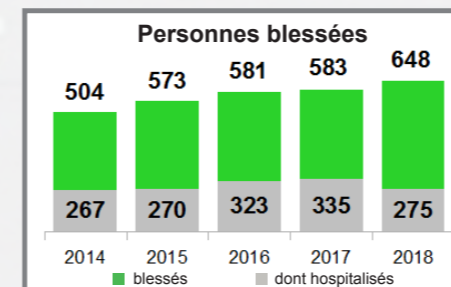
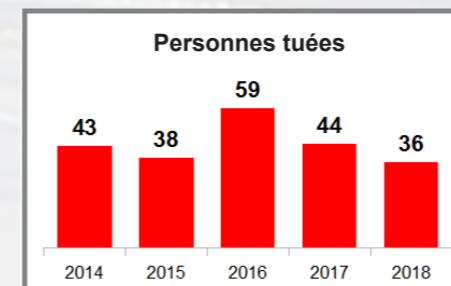
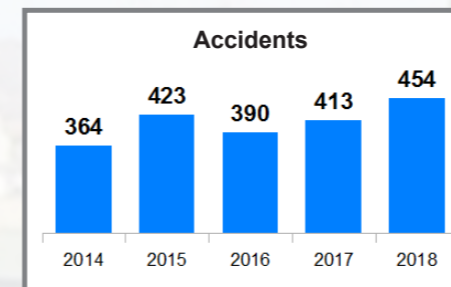
454 accidents

36 personnes tuées :

- 5** piétons
- 2** cyclistes
- 6** motards
- 22** automobilistes dont 5 passagers
- 1** cavalier

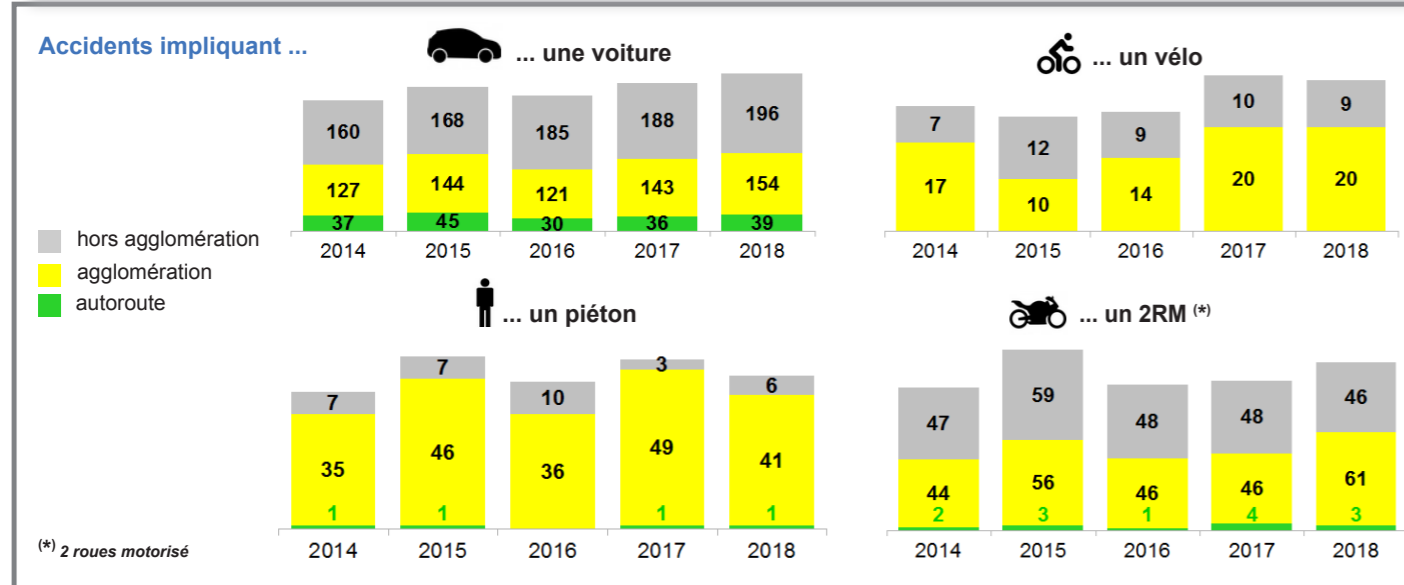
648 personnes blessées dont :

- **275** blessés hospitalisés
- **373** blessés non hospitalisés



... selon le mode de déplacement

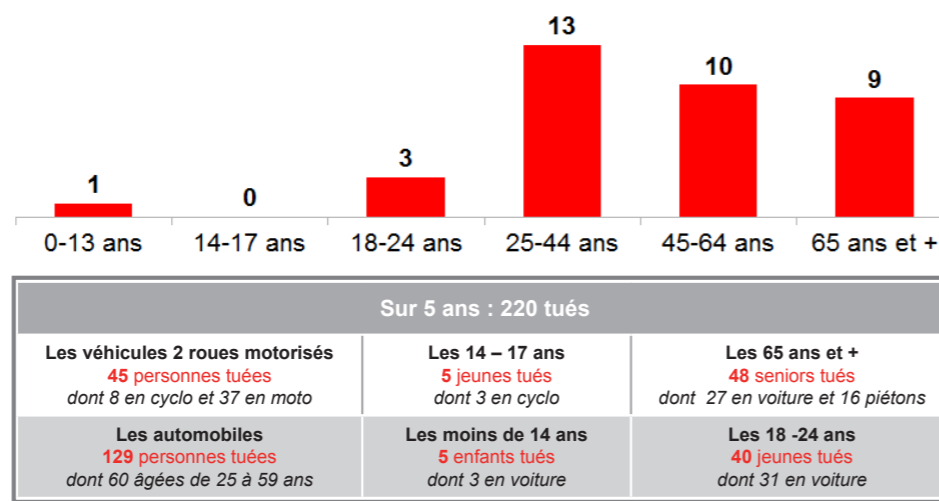
2018	Accidents impliquant au moins un ...							
	Piéton	Vélo	Cyclo	Moto	VL ou VU	PL	TC	Autre
Nombre d'accidents	48	29	40	70	389	43	1	21
% accidents	7%	5%	6%	11%	61%	7%	0.16%	3%



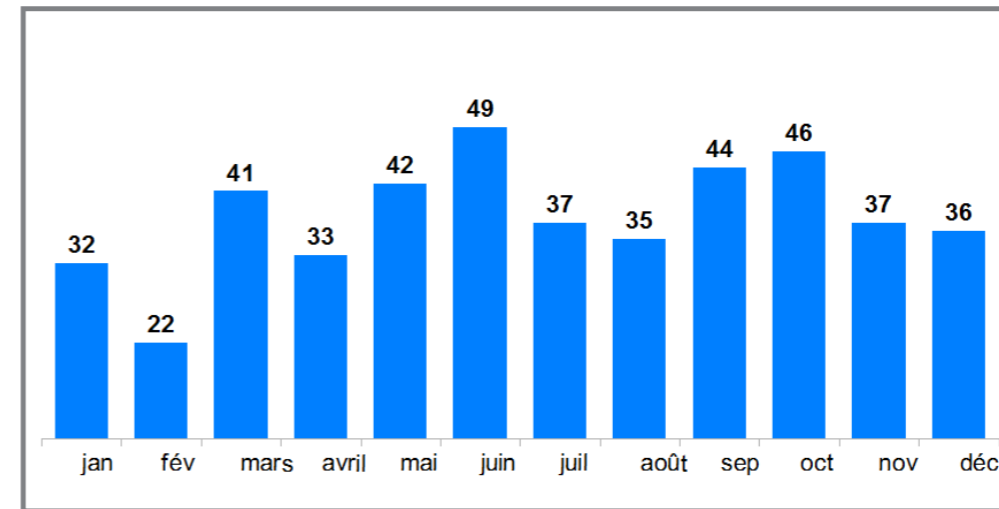
2018	Personnes tuées et blessées suivant le type d'utilisateur								
	Piéton	Vélo	Cyclo	Moto	VL ou VU	PL	TC	Autre	Total
Tués	5	2	0	6	22	0	0	1	36
Blessés	42	28	41	71	450	5	1	10	648

... selon l'âge des personnes tuées

On constate une diminution de la mortalité par rapport à l'année 2017 dans les tranches d'âges des 0-13 ans (1 contre 3 en 2017), des 18-24 ans (3 contre 8 en 2017) et des 45-64 ans (10 contre 15 en 2017). A contrario, on remarque que le nombre de victimes âgées de plus de 65 ans est en augmentation (9 contre 6 en 2017). Tout comme l'année dernière, la tranche d'âges des 14-17 ans ne recense aucune victime.

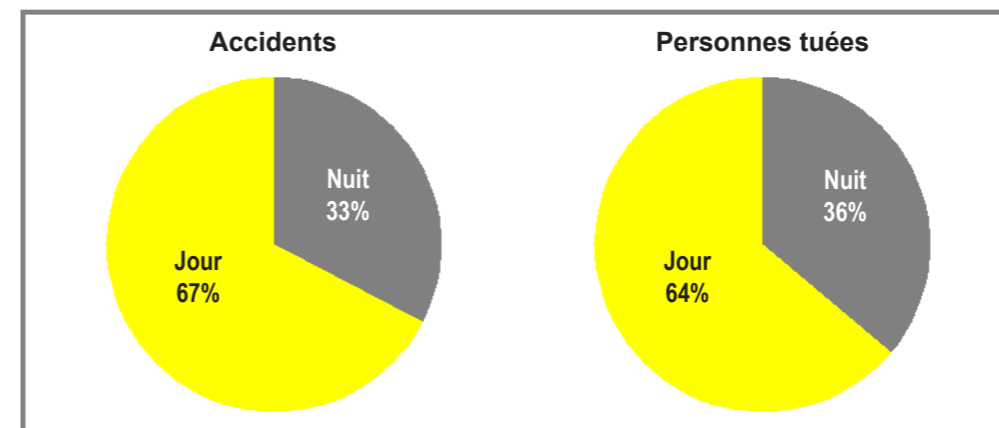


... suivant le mois de l'année



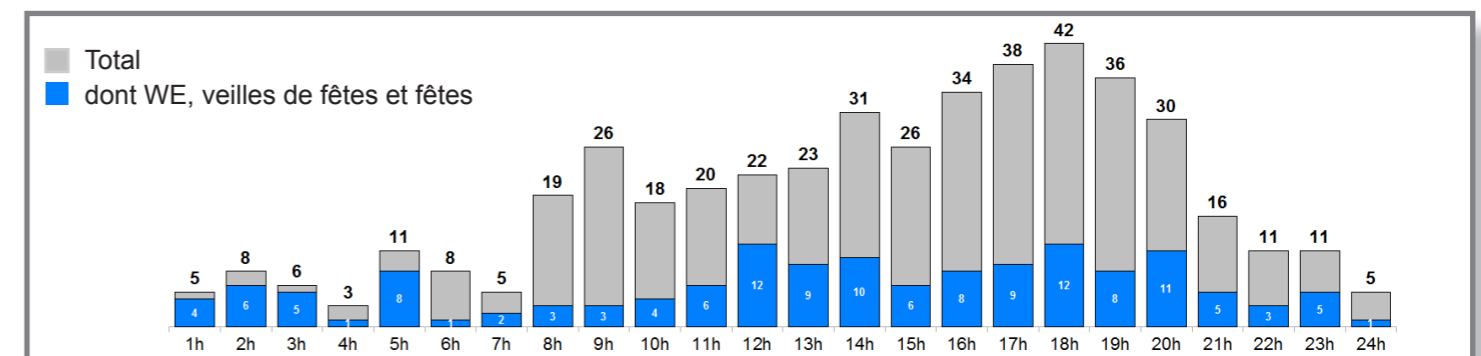
L'accidentalité de l'année 2018 est très irrégulière avec des pics importants en juin et octobre. Comme l'année dernière, le mois de juin reste le plus accidentogène.

... selon la luminosité



En 2018, 2/3 des personnes tuées et des accidents corporels ont eu lieu de jour.

... suivant l'heure de la journée



Les plages horaires où le nombre d'accidents est le plus élevé se situent en matinée (8h - 9h) et en fin d'après-midi (17h - 19h). Elles correspondent globalement aux trajets aller/retour domicile-travail. A noter la forte proportion d'accidents relevée le week-end de nuit.